

๐ ปุณฺณิโก อธิษฐาน ๑๐ ๑๐ ๑๐ ๑๐ ๑๐ ๑๐ ๑๐ ๑๐ ๑๐ ๑๐

อัครพงษ์ คำคุณ

คณะศิลปศาสตร์ มหาวิทยาลัยธรรมศาสตร์

“โพธิ์” : เรื่องที่เรายังไม่รู้

“มหาการุณีโก นาโถ

ปัตโต สัมโพธิมุตตะมัง

วิสาขะปุณณะมีกาล

มหาโพธิวัตรุตตะเม

พระพุทธเจ้าผู้ประกอบด้วยพระมหากรุณาธิคุณ,
ทรงบรรลุพระโพธิญาณอันสูงสุด,
ณ ภายใตมหาโพธิพฤกษ์ประเสริฐเหล่านี้,
ในวันเพ็ญวิสาขมาสแล้วแล”

(จาก “คำบูชาสถานที่ตรัสรู้ เจดีย์สถานพุทธคยา” ตำรามนต์พิธีพร้อมคำแปล

โดยโรงพิมพ์เลี้ยงเซียง หน้า 347)

เหตุที่กล่าวนำบทความ ด้วยคาถาบูชาสถานที่ตรัสรู้ของพระพุทธองค์ ก็เพื่อความเป็น “สิริมงคล-
เกษมสุขสวัสดิ์” เนื่องในโอกาส “ส่งท้ายปีเก่าต้อนรับปีใหม่” อีกทั้งเป็นการสร้างบรรยากาศก่อนที่เราจะได้-
ทราบเหตุผลและความสำคัญของ “โพธิ์” เรื่องที่เรายังไม่รู้

โดยเฉพาะอย่างยิ่งเพื่อสนองตอบ ต่อความโหยหาความรู้ (ที่เราไม่ค่อยจะสนใจใฝ่รู้ หรือถูกใครทำ-
ให้ไม่สนใจจะใฝ่รู้) และสร้างความเข้าใจใน “โพธิ์” ให้มากขึ้น ทั้งเพื่อสร้างสำนึกอันจะเบียดมันไปด้วยความ-
ปิติปราโมทย์ยิ่งขึ้นเมื่อเราได้อิมเอมความรู้ของ “โพธิ์” : เรื่องที่เรายังไม่รู้

ประกอบกับการที่เราจะทำพิธีการอย่างใดอย่างหนึ่งเพื่อรักษาไว้ซึ่ง “โพธิ์ธรรมศาสตร์” และ/หรือ
“โพธิ์” ทุก ๆ ต้นบนโลกใบนี้ ในส่วนของผู้เขียนเองมุ่งเน้นไปเพื่อที่จะรักษา “โพธิ์ ณ ลาน โพธิ์ธรรมศาสตร์
ท่าพระจันทร์” ในช่วงวิกฤตการณ์อันมีมณคลุ่มเครือและดับซับซ้อนของอนาคต “โพธิ์ธรรมศาสตร์” และ-
มหาวิทยาลัยธรรมศาสตร์”

อย่างไรก็ตามเพื่อให้การอ่านเข้าใจง่ายและได้อรรถรสเต็มที่ ขอให้ท่านผู้อ่านอย่ามัวแต่พะวัภพะวง-
กับชื่อดำราหรือชื่อบุคคลที่ได้อ้างอิงมากนัก เพราะการอ้างอิงเป็นสิ่งจำเป็นในการเขียน และเพื่อเป็นแนวทาง-
ในการค้นคว้าต่อไป

อีกประการหนึ่ง หากท่านเห็นคำว่า “โพธิ์” หรือคำว่า “พระศรีมหาโพธิ์” หรือคำอื่น ๆ ที่หมายถึง-
สิ่งนี้ ขอให้ท่านเข้าใจในเบื้องต้นนี้เสียก่อนว่านั่น เป็นชื่อของสิ่ง ๆ เดียวกัน

ต่อจากนี้ไปขอเชิญท่านดับความกระหายใคร่รู้ ด้วยความรู้เกี่ยวกับ “โพธิ์” ได้ ณ บัดนี้

โพธิ์ : ความหมายและความสำคัญ

“โพธิ์” มีชื่อทางพฤกษศาสตร์ว่า

อยู่ในวงศ์

ชื่อสามัญคือ

เรียกในภาษาบาลีว่า

เรียกในภาษาสันสกฤตว่า

เรียกในภาษาเขมรว่า

ในภาษาไทยเรียกอีกหลายชื่อ เช่น

และยังมีคำภาษาถิ่นในไทยเรียกว่า

Ficus religiosa Linn

MORACEAE

Sacred Fig Tree, Bodhi Tree, Pipal Tree

อัสน์สัตถ, โพธิ์รุกข, ทูมินท

อัศวัตถ, โพธิ์พฤกษ์, โพธิ์ตรู

ต้นปู่

โพธิ์ ศรีมหาโพธิ์ โพ โพบาย โพใบ ฯลฯ

สี, สลี, ย่อง ฯลฯ

“โพธิ์” เป็นพันธุ์ไม้ตระกูลเดียวกับ ไทร มะเดื่อ และกร่าง คืออยู่ในสกุล (Genus) มะเดื่อ (*Ficus*) และวงศ์ (Family) ไม้ไทร (Moraceae) มีถิ่นกำเนิดและพบได้ในประเทศอินเดียถึงอุษาคเนย์ สภาพที่เหมาะสมคือ สภาพดินทุกชนิดและต้องการน้ำปานกลาง

พันธุ์ไม้วงศ์นี้เกือบทั้งหมดมียางขาว “โพธิ์” เป็นไม้ยืนต้นผลัดใบขนาดใหญ่ มีความสูงประมาณ 20–30 เมตร มีใบเป็นใบเดี่ยวคล้ายรูปหัวใจ โคนใบเว้าหรือหยิกเว้าเข้าเล็กน้อย ปลายใบหยักคอดเป็นติ่งหางยาวเรียว ขนาดของใบกว้างประมาณ 8–15 เซนติเมตร ยาวประมาณ 12–24 เซนติเมตร ก้านใบยาวประมาณ 8–12 เซนติเมตร ส่วนของผิวใบนั้นเกลี้ยงด้านบนเป็นมัน เนื้อใบหนาคล้ายแผ่นหนัง เมื่อใบอ่อนมีสีเขียวอ่อน แต่พอแก่จัด กอใบร่วงจะออกสีเหลืองทอง และจะผลิใบใหม่ขึ้นมาแทนในเวลาค่อนข้างรวดเร็ว

ส่วนของดอก เป็นดอกเล็กจำนวนมากอยู่ภายในฐานรองดอกที่โค้งกลม มีเส้นผ่าศูนย์กลางประมาณ 0.8 เซนติเมตร ออกดอกทั้งปี ดอกจะเจริญเป็นผลต่อไปให้ผลเป็นผลรวมรูปกลมติดอยู่ตอนปลาย ๆ ของยอดกิ่ง เมื่อผลสุกจะมีสีม่วงดำหรือสีแดงคล้ำ ๆ เป็นอาหารของนกได้ดี มีการขยายพันธุ์โดยเมล็ด

ลำต้นส่วนใหญ่เป็นพุ่มพอนมียางสีขาว เปลือกต้นสีน้ำตาลเทา มีกิ่งก้านสาขาแผ่ขยายออกไปโดยรอบและขนานเป็นแนวระนาบกับพื้นดินในบริเวณกว้าง ส่วนปลายของกิ่งลู่ลงทำให้เรือนยอดเป็นพุ่มกลม กิ่งอ่อนเกลี้ยง และเป็นคราบสีขาว ปลายสุดจะมีหูใบเป็นปลอกแหลม ๆ หุ้มอยู่ เมื่อหูใบหลุดไปแล้ว จะทิ้งรอยแผลใบเป็นขั้ว ๆ ไว้ที่กิ่งเห็นได้ชัดเจน ในบางครั้งตามกิ่งอาจจะมีรากอากาศให้เห็นได้บ้าง

ประโยชน์ของโพธิ์ คือ ส่วนเปลือกต้น ทำยาชงหรือยาต้ม แก้อโรคหนองใน ใบและยอดอ่อนนำมาทำยาแก้อโรคผิวหนัง ในขณะที่ผลหรือลูกโพธิ์ใช้เป็นยาระบาย ส่วนของยางนำมาต้มกับนม ใช้เป็นยาบำรุงทางเพศ

โพธิ์ : ศาสนาและความเชื่อ

ท่านปรัชญาเมธี ลินเนียส และคณะกรรมการตั้งชื่อทางพฤกษศาสตร์ให้ต้นไม้ แห่ง Kew Garden กรุงลอนดอนประเทศอังกฤษ คือ ผู้ที่ตั้งชื่อทางพฤกษศาสตร์และได้กำหนดคำว่า *religiosa* ประกอบอยู่ในชื่อทางพฤกษศาสตร์ของ “โพธิ์” ด้วย ก็เพราะเห็นว่า “โพธิ์” เป็นต้นไม้สำคัญทางศาสนา ดังนั้น “โพธิ์” จึงมีความหมายและความสำคัญทางศาสนา เป็นสำคัญ

ศาสนาพราหมณ์ – ฮินดู

มีความเชื่อว่า “โพธิ์” เป็นของสูงอันศักดิ์สิทธิ์และควรเคารพบูชาโดยเชื่อว่า องค์พระพรหมทรงประทับอยู่ ณ โคนราก องค์พระนารายณ์ประทับอยู่ ณ ลำต้น และองค์พระอิศวรประทับอยู่ ณ ยอดของ “โพธิ์” ในคัมภีร์ **ภาคตปุราณะ** ที่กล่าวถึงนารายณ์อวตารถึง 22 ปาง กล่าวว่า “โพธิ์” เป็นอวตารภาคหนึ่งของพระนารายณ์ คือ พระองค์ได้อวตารลงมาเป็นต้นปีปัล (pipal) หรือ โพธิ์

บ้างก็เคารพโดยถือว่า “โพธิ์” คือ สัญลักษณ์แทนองค์พระนารายณ์ หรือพระวิษณุ และ โทณ คือสัญลักษณ์แทนองค์พระศิวะหรือพระอิศวร ผู้หญิงในศาสนา พราหมณ์-ฮินดู มีความเชื่อว่า เธอควรอย่างยิ่งที่จะบูชา “โพธิ์” ในทุก ๆ วันเสาร์ของเดือนศรปะมาณัน (กรกฎาคม – สิงหาคม) โดยการทำประทักษิณหรือทักษิณาวัตร (เดินเวียนขวา) ไปรอบ ๆ วันละพันรอบ และใช้กิ่งโพธิ์แห้งบูชาไฟ

ยิ่งไปกว่านั้นผู้หญิงใน **แคว้นราชปัตนะ** ทำการบูชาต้นปีปัล หรือ “โพธิ์” ด้วยเครื่องบูชาอันละเอียดงดงามประณีต เช่น เทียนธูปขาวดอกดอกไม้หลากหลายสี และไข่มโคสดรดที่โคนของโพธิ์ ในทุกวันที่ 29 ของเดือนไพศายะ (พฤษภาคม) เพื่ออธิษฐานให้รอดพ้นจากความเป็นหม้าย

พระพุทธศาสนา

ท่านบัณฑิต **รฆุนาถศรมา** ได้กล่าวถึง ต้นอัสสัตถพฤกษ์โพธิ์ใบ ว่า เป็นต้นไม้ของเทพเจ้าในสรวงสวรรค์ซึ่งเทพเจ้าได้ส่งมาปลูกเพื่อรองรับความเป็นพระพุทธเจ้าของ **เจ้าชายสิทธัตถโคตม** และ **พระพุทธศาสนา** ถือว่า “โพธิ์” คือ สัญลักษณ์ที่สำคัญอีกสิ่งหนึ่งของศาสนาพุทธ โดยเฉพาะการเกี่ยวของอย่างยิ่งกับองค์สมเด็จพระสัมมาสัมพุทธเจ้า พระบรมศาสดาของศาสนาพุทธ “ความจริงคำว่า “โพธิ์” นั้นมิใช่ชื่อของไม้ชนิดหนึ่งชนิดใดโดยเฉพาะดังที่เรามักจะเข้าใจกันทั่วไป แต่เป็นชื่อที่ใช้เรียกต้นไม้ที่พระสัมมาสัมพุทธเจ้า แต่ละพระองค์อาศัยเป็นที่ตรัสรู้” และโดยที่คำว่า “โพธิ์” หรือ “พุทธ” มีความหมายว่า ความตรัสรู้ ความรู้ ความตื่น หรือความเบิกบานนั่นเอง

ตำรา **ชินกาลมาลีปกรณ์** ได้กล่าวถึง พระนามของพระพุทธเจ้าทั้ง 28 พระองค์ในกาลก่อนนั้นพร้อมทั้งกล่าวถึงรายชื่อของ “**พระศรีมหาโพธิ์**” ซึ่งเป็นควงไม้ที่พระพุทธเจ้าแต่ละพระองค์ได้อาศัยเป็นสถานที่ตรัสรู้ตามลำดับดังนี้

พระพุทธตันหงกร	พระศรีมหาโพธิ์คือ ต้นสัตตบรรณ	หมายถึง ต้นตีนเป็ดขาว
พระพุทธเมธังกร	พระศรีมหาโพธิ์คือ ต้นกิงสุกะ	หมายถึง ต้นตีนทองขาว
พระพุทธสรณังกร	พระศรีมหาโพธิ์คือ ต้นปาดลี	หมายถึง ต้นแคฝอย
พระพุทธที่ปังกกร	พระศรีมหาโพธิ์คือ ต้นปีปผลิ	หมายถึง ต้นเลียบ
พระพุทธโกณฑัญญะ	พระศรีมหาโพธิ์คือ ต้นสาละกัลยาณี	หมายถึง ต้นขนานาง
พระพุทธมณฑล	พระศรีมหาโพธิ์คือ ต้นนาถ	หมายถึง ต้นบุษราคัม
พระพุทธสุมนะ	พระศรีมหาโพธิ์คือ ต้นนาถ	หมายถึง ต้นบุษราคัม
พระพุทธเวตตะ	พระศรีมหาโพธิ์คือ ต้นนาถ	หมายถึง ต้นบุษราคัม
พระพุทธโสภิตะ	พระศรีมหาโพธิ์คือ ต้นนาถ	หมายถึง ต้นบุษราคัม
พระพุทธอินทิสสี	พระศรีมหาโพธิ์คือ ต้นอชชุนะ	หมายถึง รุกฟ้า
พระพุทธปทุมะ	พระศรีมหาโพธิ์คือ ต้นมหาโสณกะ	หมายถึง ออยช้างใหญ่
พระพุทธนารทะ	พระศรีมหาโพธิ์คือ ต้นมหาโสณกะ	หมายถึง ออยช้างใหญ่
พระพุทธปทุมุตตระ	พระศรีมหาโพธิ์คือ ต้นสลพี	หมายถึง สล

พระพุทธสุเมธะ	พระศรีมหาโพธิ์คือ	ต้นนิมพะ	หมายถึง	สะเดา
พระพุทธสุชาตะ	พระศรีมหาโพธิ์คือ	ต้นมหาเวฬุ	หมายถึง	ไผ่ใหญ่
พระพุทธปิยทัสสี	พระศรีมหาโพธิ์คือ	ต้นกักกุธะ	หมายถึง	กุ่ม
พระพุทธอัสตทัตถะ	พระศรีมหาโพธิ์คือ	ต้นจัมปกะ	หมายถึง	จำปาป่า
พระพุทธัมมทัสสี	พระศรีมหาโพธิ์คือ	ต้นพิมพละ	หมายถึง	มะพลับ
พระพุทธสิหัตถะ	พระศรีมหาโพธิ์คือ	ต้นกณิการะ	หมายถึง	กรรณิการ
พระพุทธิสสะ	พระศรีมหาโพธิ์คือ	ต้นอสนะ	หมายถึง	ประดูelay
พระพุทธปัสสะ	พระศรีมหาโพธิ์คือ	ต้นอามันตะ	หมายถึง	มะขามป้อม
พระพุทธวิปัสสี	พระศรีมหาโพธิ์คือ	ต้นปาตลี	หมายถึง	แคฝอย
พระพุทธสีขี	พระศรีมหาโพธิ์คือ	ต้นปุลนทริกะ	หมายถึง	มะม่วงป่า
พระพุทธเวสสภู	พระศรีมหาโพธิ์คือ	ต้นมหาสาละ	หมายถึง	รังใหญ่
พระพุทธกกุสันธะ	พระศรีมหาโพธิ์คือ	ต้นสิริสะ	หมายถึง	ชีก
พระพุทธโกนาคมนะ	พระศรีมหาโพธิ์คือ	ต้นอุทุมพร	หมายถึง	มะเดื่อ
พระพุทธกัสสปะ	พระศรีมหาโพธิ์คือ	ต้นนิโครธ	หมายถึง	ไทรหรือกร่าง
พระพุทธโคตมะ	พระศรีมหาโพธิ์คือ	ต้นอัสนัตถะ	หมายถึง	โพธิใบ

แต่ **มธุรัตถวิลาสินี อรรถกถาพุทธวงศ์** อ้างมาจากตำรา Dictionary of Pali Proper Names ของ **ดร.จี.พี. มาลาลาเสเกรา** กล่าวถึง พระนามของพระพุทธเจ้า และ “พระศรีมหาโพธิ์” ไว้แตกต่างกัน ออกไปบ้าง ดังนี้

พระพุทธโคตมะ, พระพุทธโกณฑัญญะ	พระศรีมหาโพธิ์คือ	ต้นอัสนัตถะ
พระพุทธที่ปังกร	พระศรีมหาโพธิ์คือ	ต้นสิริสะ
พระพุทธมังคละ, พระพุทธสุเมธะ	พระศรีมหาโพธิ์คือ	ต้นสิริสะ
พระพุทธเววตะ, พระพุทธโสภิตะ	พระศรีมหาโพธิ์คือ	ต้นนาคะ
พระพุทธอนิมทัสสี	พระศรีมหาโพธิ์คือ	ต้นอัชชุนะ
พระพุทธปทุมะ, พระพุทธนารทะ	พระศรีมหาโพธิ์คือ	ต้นมหาไสณะ
พระพุทธปทุมุตตระ	พระศรีมหาโพธิ์คือ	ต้นสาละ
พระพุทธสุเมธะ	พระศรีมหาโพธิ์คือ	ต้นนิมพะ
พระพุทธสุชาตะ	พระศรีมหาโพธิ์คือ	ต้นเวฬุ
พระพุทธปิยทัสสี	พระศรีมหาโพธิ์คือ	ต้นกักกุธะ
พระพุทธอัสตทัตถะ	พระศรีมหาโพธิ์คือ	ต้นจัมปกะ
พระพุทธัมมทัสสี	พระศรีมหาโพธิ์คือ	ต้นพิมพชาละ
พระพุทธสิหัตถะ	พระศรีมหาโพธิ์คือ	ต้นกณิการะ
พระพุทธิสสะ	พระศรีมหาโพธิ์คือ	ต้นอสนะ
พระพุทธปัสสะ	พระศรีมหาโพธิ์คือ	ต้นอามันตะ
พระพุทธวิปัสสี	พระศรีมหาโพธิ์คือ	ต้นปาฏลี
พระพุทธสีขี	พระศรีมหาโพธิ์คือ	ต้นปุลนทริกะ
พระพุทธเวสสภู	พระศรีมหาโพธิ์คือ	ต้นสาละ
พระพุทธกกุสันธะ	พระศรีมหาโพธิ์คือ	ต้นสิริสะ
พระพุทธโกนาคมนะ	พระศรีมหาโพธิ์คือ	ต้นอุทุมพร
พระพุทธกัสสปะ	พระศรีมหาโพธิ์คือ	ต้นนิโครธ

ในขณะที่ตำรา **อนาคตวงศ์** ได้กล่าวว่า ในอนาคตกาลเบื้องหน้าจะมี “พระโพธิสัตว์” มาตรัสรู้ เป็นพระพุทธเจ้าอีก 10 พระองค์ และได้กล่าวถึง “พระศรีมหาโพธิ์” ไว้ด้วย ดังนี้

พระศรีอาริยมุตไตรย	พระศรีมหาโพธิ์คือ	ต้นกาคะทิง
พระรามเจ้า	พระศรีมหาโพธิ์คือ	ต้นจันทน์แดง
พระธรรมราช (คือพระเจ้าปัสเสนทิโกศล)	พระศรีมหาโพธิ์คือ	ต้นกาคะทิง
พระธรรมสามี (คือ พระยามาราธิราช)	พระศรีมหาโพธิ์คือ	ต้นรังใหญ่
พระนารถ (คือ อสุรินทราหู)	พระศรีมหาโพธิ์คือ	ต้นจันทน์แดง
พระรังศรีมณี (คือ โสณะพราหมณ์)	พระศรีมหาโพธิ์คือ	ต้นดีปลีใหญ่ (ต้นเลียบ)
พระเทวเทพ (คือ สุณะพราหมณ์)	พระศรีมหาโพธิ์คือ	ต้นจำปา
พระนรสีหะ (คือ โตไทยพราหมณ์)	พระศรีมหาโพธิ์คือ	ต้นแคฝอย
พระติสสะ (คือ ช่างธนะบานหัตถินาลาคีรี)	พระศรีมหาโพธิ์คือ	ต้นไทร
พระสมังคะละ (คือ ช่างป่าเลไลยก์)	พระศรีมหาโพธิ์คือ	ต้นกาคะทิง

รวมความแล้ว “**พระศรีมหาโพธิ์**” ในสมเด็จพระสมณโคดมสัมมาสัมพุทธเจ้า พระบรมศาสดาของเราทั้งหลาย ก็คือ **อัสสัตถพฤกษ์** หรือ **โพธิใบ** นั่นเอง

“**พระศรีมหาโพธิ์**” ที่ได้กล่าวมาทั้งหมดนั้น หากใครได้ถวายนมัสการกราบไหว้บูชาหรือได้เพาะปลูกและบำรุงอุปปฏิฐากำชูกำบูชาเอาไว้อแล้ว ย่อมไม่ตกไปสู่อบายคือความชั่วทั้งหลาย มีสุคติเป็นที่ตั้ง และเป็นผู้ที่มีความสำเร็จใจสิ่งที่ได้ปรารถนา พร้อมด้วยความแน่วแนต่อสมบัติทั้งสามในจักรวาล คือ มนุษย์สมบัติ สวรรค์สมบัติ และนิพพานสมบัติ มีความสมบูรณ์ในอายุ วรรณะ สุขะ พละ และจตุรพิธพรชัยทั้งหลายจะมีแก่ท่านผู้นั้น เพราะความที่ได้ชื่อว่าเป็นผู้ดำรงรักษาไว้ซึ่งพระศาสนาของพระศาสดา ตลอดจนเป็นการเกื้อกูลรักษาสิ่งแวดล้อมธรรมชาติและระบบนิเวศน์ของโลกเพื่อประโยชน์แก่สัตว์โลกและสิ่งมีชีวิตอื่น ๆ ด้วยเช่นกัน

คัมภีร์มรรตวลิลาสี อรรถกถาพุทธวงศ์ กล่าวว่า “**บริเวณพระศรีมหาโพธิ์นี้ เป็นที่ตรัสรู้ของพระพุทธเจ้าทุกพระองค์**”

กาลิงคโพธิชาดก กล่าวว่า พระศรีมหาโพธิ์มีความสูง 50 ศอก มีกิ่งก้านสาขา แผ่ขยายออกไปโดยรอบเป็นปริมาตรพลวัตได้ 100 ศอก และกล่าวถึงบริเวณนี้ว่าเป็น **โพธิมณฑล** อันเปรียบประดุจ **ปฐุวินาถิ** (สะดือโลก) โดยในเวลาที่พระศรีมหาโพธิ์ยังไม่ถือกำเนิดขึ้นนั้น ในบริเวณรัศมี 1 กรีส โดยรอบจะไม่ปรากฏพืชพันธุ์ใด ๆ เกิดขึ้นในบริเวณนี้เลย ปรากฏแต่ที่โล่งเตียนเต็มไปด้วยทรายแก้วขาวบริสุทธิ์ ประดุจถูกปกคลุมไว้ด้วยแผ่นเงิน แต่ถัดจากบริเวณนี้ไปโดยรอบ จะปรากฏพืชพรรณาพันธุ์อุดมสมบูรณ์และชุ่มชื้นเขียวขจี **โพธิมณฑล** นี้ ไม่สามารถที่จะมีผู้ใดข้ามผ่านไปได้ แมแต่มหาเทพและเทพทั้งหลาย เช่น พระอินทร์ ก็ไม่อาจจะเหาะข้ามไปได้

สมังควลิลาสินี อรรถกถาทีฆนิกาย กล่าวว่าสำหรับ **อัสสัตถพฤกษ์** หรือ **พระศรีมหาโพธิ์** ของพระศาสดานั้น ถือกำเนิดขึ้นวันเดียวกับการประสูติของพระองค์ จึงถือว่า “โพธิ์” นี้ นับเป็นสหชาติ คือ สิ่งที่เกิดพร้อมกันกับพระพุทธเจ้าในวัน เวลาเดียวกัน ซึ่งมี 7 สิ่ง ได้แก่

1. นางยโสธรา หรือพิมพา
2. พระอานนท์
3. กาฬุทายีอำมาตย์
4. นายฉันทะ ผู้เสด็จออกไปส่งในวันเสด็จออกบวช
5. ชุมทรัพย์ใหญ่ ทั้ง 4
6. มากัณฐกะ
7. พระศรีมหาโพธิ์

ใน พุทธประวัติเล่มที่ 1 สมเด็จพระมหาสมณเจ้า กรมพระยาวชิรญาณวโรรส กล่าวว่า ในเช้าของวันพุธ ขึ้น 15 ค่ำ เดือน 6 ปีระกา ก่อน พ.ศ. 45 ปี นางสุชาดา ผู้เป็นธิดาของคหบดีกัมมพี ผู้มั่งคั่งแห่งบ้านเสนานิคม ตำบลอุรุเวระ ประภคณาจะทำการบวงสรวงเทวดา ด้วยข้าวมธุปายาส คือ ข้าวสุกหุงด้วยน้ำนมโคลวน เสร็จแล้วจัดลงในถาดทอง

เพราะก่อนหน้านี้ นางได้นอนบนเทวดาไว้ว่า ขอให้ได้อาหารที่มีตระกูลเสมอกันและขอให้ได้นุตรคนแรกเป็นชาย ซึ่งนางก็ได้ทุกประการ ดังนั้นจึงนำถาดทองพร้อมด้วยข้าวมธุปายาสอันประณีตไป ถน พระศรีมหาโพธิ์ เมื่อไปถึงนางก็ได้เห็นพระพุทธรองค์ ซึ่งส่งงามด้วยรัศมี มีวรรณะผ่องใสประทับนั่งอยู่ ณ ที่นั้น โดยอาการสงบนิ่ง นางจึงเข้าใจว่าพระพุทธรองค์ คือ เทวดามาปรากฏให้เห็น

นางดีใจมากจึงเข้าไปน้อมถวายข้าวมธุปายาสพร้อมทั้งถาดทองนั้นด้วย พระองค์ทรงรับไว้ เมื่อเสด็จสงน้ำในแม่น้ำเนรัญชราแล้ว จึงเสด็จขึ้นมาเสวยจนหมด จากนั้นก็ทรงลอยถาดในแม่น้ำนั้น พร้อมกับทรงอธิษฐานเสี่ยงพระบารมีว่า หากว่าจะตรัสรู้พระสัมมาสัมโพธิญาณ ขอถาดทองใบนี้จงลอยทวนกระแสน้ำขึ้นไป ซึ่งถาดก็ลอยทวนกระแสน้ำจริง ๆ

ครั้นพระองค์ได้ทอดพระเนตรเห็นนิมิตหมายอันดีเช่นนั้น ก็ทรงมั่นพระทัยว่า จะต้องได้ตรัสรู้แน่นอน จากนั้นก็เสด็จมายังสาละวัน (ป่าไม้สาละ) ริมฝั่งแม่น้ำเนรัญชรา ประทับพักที่ไทรร่มไม้สาละ กระทั่งพระอาทิตย์บ่ายคล้อยพระองค์จึงเสด็จกลับมาที่พระศรีมหาโพธิ์อีกครั้ง ในระหว่างทางได้พบกับโสดียพราหมณ์คนหาบหญ้า พราหมณ์นั้นเกิดความเลื่อมใสมาก จึงน้อมถวายหญ้าคาที่หาบมาแด่พระพุทธรองค์จำนวน 8 กำ

พระองค์ทรงรับแล้วนำมาปูลาดเป็นที่ประทับนั่งแทนบัลลังก์ ณ ด้านตะวันออกแห่งพระศรีมหาโพธิ์ แล้วเสด็จขึ้นประทับนั่งขัดสมาธิ ผันพระพักตร์ไปทางตะวันออก ผันพระปฤษฎางค์ (หลัง) มาทางพระศรีมหาโพธิ์ แล้วทรงทำจาตุรงคมหาปาทาน (อธิษฐานพระทัย) ว่า “ยังไม่บรรลुพระสัมมาสัมโพธิญาณเพียงใด จักไม่เสด็จลุกขึ้นเพียงนั้น พระมังสะ (เนื้อ) และพระโลหิต (เลือด) จะแห้งเหือดไป เหลือแต่พระตจะ (หนัง) พระนหารู (เอ็น) และพระอัฐิ (กระดูก) ก็ตามที”

แต่ในเวลาพระอาทิตย์ยังไม่อัสดงคตแล้ว ในปฐมยาม (ลำดับต้น) ทรงบรรลुบุพเพนิวาสานุสติญาณ (ระลึกพระชาติของพระองค์เองได้) ในมัชฌิมยาม (ลำดับที่สอง) ทรงบรรลुจตุปปาตญาณหรือทิพยจักขุญาณ (มีตาทิพยหยั่งรู้การเกิดการตายของสัตว์ทั้งมวลได้) และในปัจฉิมยาม (ลำดับสุดท้าย) ทรงบรรลุอาสวกษญาณ (ความรู้อันเป็นเหตุสิ้นไปแห่งอาสวะเครื่องเศร้าหมองอันหมักหมมอยู่ในจิตสันดาน) และนั่นนับว่าเป็นการเกิดครั้งที่สองของพระองค์ คือ การบรรลุนุตตรระสัมมาสัมโพธิญาณ ตรัสรู้ร้อยสี่ 4 คือ ทุกข์ สมุทัย นิโรธ และมรรค เป็นพระอรหันตสัมมาสัมพุทธเจ้า ผู้ประเสริฐ

หลังจากที่พระพุทธรองค์ได้ตรัสรู้แล้ว ยังมีเหตุการณ์อีกหลายอย่างที่เกี่วกับพระองค์และพระศรีมหาโพธิ์ กล่าวคือหลังจากที่ได้ตรัสรู้แล้วพระพุทธรองค์ได้เสด็จประทับอยู่ ณ ภายใต้อร่มไม้พระศรีมหาโพธิ์ เสวยวิมุตติสุขเป็นเวลา 7 วัน ครั้นล่วง 7 วันแล้ว เสด็จออกจากภายใต้อร่มไม้พระศรีมหาโพธิ์ไปทางทิศอีสาน (ตะวันออกเฉียงเหนือ) ทรงยืนทอดพระเนตรพระศรีมหาโพธิ์โดยมิได้กระพริบพระเนตร ตลอด 7 วัน สถานที่นั้นเรียกว่า อนิมิสเจดีย์ หลังจากนั้นเสด็จกลับจากที่นั้น มาหยุดในระหว่างกลางพระศรีมหาโพธิ์และอนิมิสเจดีย์ ทรงนิรมิต (กำหนด) ที่จักรมขันธ์ แล้วเสด็จจักรม ณ ที่นั้นเป็นเวลา 7 วัน สถานที่นั้นเรียกว่ารัตนจักรมเจดีย์ ในสัปดาห์ที่ 4 เทวดานิรมิตเรือนแก้วขึ้นในทิศปัจฉิมหรือในทิศพายัพ (ตะวันตกเฉียงเหนือ) แห่งพระศรีมหาโพธิ์ พระพุทธรองค์นั่งขัดบัลลังก์และทรงพิจารณาพระอภิธรรมเป็นเวลา

7 วัน สถานที่นี้เรียกว่า รัตนฆรเจดีย์ ต่อจากนี้จึงเสด็จไปยังม้อชปาลนิโครธ (ต้นไทร) ทางทิศปราจีน (ตะวันออก)

ที่มาของการเคารพนับถือพระศรีมหาโพธิ์ในสมัยพุทธกาลนั้น มีหลายข้อสังเกตหลายตำราและหลายที่มาอาจจะยกมากล่าวได้บ้างดังนี้ พระพุทธดำรัสเรื่อง สังเวชนียสถาน 4 ตำบล ที่พระพุทธองค์ทรงตรัสแก่พระอานนทเถระ ในเวลาใกล้จะเสด็จปรินิพพาน กล่าวคือ ในครั้งนั้นพระอานนทเถระได้กราบทูลพระพุทธองค์ ความว่า “ในกาลก่อน เมื่อออกพรรษาแล้ว ภิกษุทั้งหลายจากทุกทิศย้อมเฝ้าพระพุทธองค์ เพื่อจะให้เห็นและได้เข้าใกล้ แต่เมื่อพระพุทธองค์ปรินิพพานแล้ว ข้าพระองค์ทั้งหลายก็จกไม่ได้เห็น ไม่ได้เข้าใกล้” พระพุทธองค์จึงได้ทรงแสดงสังเวชนียสถาน 4 ตำบลว่า เป็นที่ควรจะเห็นควรจะดู และควรจะให้เกิดสังเวชของกุลบุตรผู้มีศรัทธา คือ

1. สถานที่พระตถาคตเจ้าประสูติ
2. สถานที่พระตถาคตเจ้าตรัสรู้ ณ ควางพระศรีมหาโพธิ์
3. สถานที่พระตถาคตเจ้าแสดงปฐมเทศนา คือ พระธรรมจักรกัปปวัตตนสูตร
4. สถานที่พระตถาคตเจ้าปรินิพพาน

นั่นหมายความว่า “พระศรีมหาโพธิ์” อันเป็นสถานที่พระพุทธองค์ตรัสรู้ จึงสมควรแก่การเคารพบูชาอย่างยิ่ง

ใน **กาลิงคโพิชชาดก** กล่าวว่า เมื่อครั้งพุทธกาล ชาวเมืองสาวัตถีได้ตามต่อพระอานนทผู้เป็นพุทธอุปัฏฐากว่า เมื่อพระพุทธองค์ไม่ได้ประทับอยู่ในเมืองสาวัตถี พวกเขาจะนำดอกไม้เครื่องหอมสำหรับบูชาพระพุทธองค์ไปทำการบูชา ณ ที่ไหนแทนพระพุทธองค์ พระอานนทจึงได้กราบทูลเรื่องนี้ ต่อพระพุทธองค์ให้ทรงทราบ ดังนั้น พระพุทธองค์จึงได้ทรงอนุญาตให้นำเอาเมล็ดของพระศรีมหาโพธิ์มาเพาะและปลูกไว้ที่ด้านหน้าประตูทางเข้าเขตวันมหาวิหารในเมืองสาวัตถี เพื่อพุทธบริษัทจะได้ทำการสักการะบูชา แทนพระพุทธองค์ในเวลาที่พระองค์ไม่ได้เสด็จประทับอยู่ ณ ที่นั้น

จากนั้น พระโมคคัลลานะ ได้นำเอาเมล็ดพระศรีมหาโพธิ์ ที่หล่นเองจากต้นแต่ยังคงไม่ถึงดินมามอบให้ อนาถปิณฑกเศรษฐิทำการเพาะในกระถางทองคำพร้อมกับพิธีบูชาอย่างมโหฬาร เมล็ดพระศรีมหาโพธิ์ได้เจริญงอกงามขึ้นอย่างดี มีลำต้นสูงถึง 50 คืบ ในเวลาอันรวดเร็วและเพื่อให้พระศรีมหาโพธิ์มีความศักดิ์สิทธิ์ พระพุทธองค์จึงได้เสด็จประทับนั่งสมาธิภายใต้พระศรีมหาโพธิ์หนุ่มต้นนี้ เป็นเวลา 1 คืบแล้วจึงได้เชิญไปปลูก

พระศรีมหาโพธิ์ต้นนี้ ได้ปลูกขึ้นโดยการดำเนินการของพระอานนท เป็นผู้แรก จึงเรียกกันว่า “อานนทโพธิ์” (พระศรีมหาโพธิ์ของพระอานนท)

บางตำรากล่าวว่า ในภายหลัง พระเจ้าอโศกมหาราชทรงทำนุบำรุง “อานนทโพธิ์” โดยทรงใช้ไหทองและไหเงินจำนวน 800 ใบ บรรจุน้ำอบปรุงอย่างดีแล้วลอยด้วยดอกบัวสีน้ำเงิน นำไปวางล้อมรอบโพธิ์นั้น ทรงจัดวางบัลลังก์อันประดับประดาไปด้วยอัญมณีทั้งเจ็ดชนิดไว้ที่ฐานโพธิ์แล้วทรงรับสั่งให้สร้างกำแพงกันล้อมรอบตลอดจนสร้างวิหารเชื่อมต่อกันเพื่อบรรจุสมบัติล้ำค่า ทั้งเจ็ด

คัมภีร์ **ทิพยาวทธาน** กล่าวว่า พระสงฆ์สาวกทั้งหลายได้ทูลต่อพระพุทธองค์ขอให้ปลูกต้นโพธิ์ที่ประตูเขตวันมหาวิหาร เพื่อปกป้องคุ้มครองสวนและเพื่อเป็นที่สักการะบูชา พระพุทธองค์ทรงอนุญาติ และทรงตรัสว่า “ที่แห่งนี้จะเป็นที่พำนักอันถาวรของเรา”

โพธิ์ : ประวัติและสัญลักษณ์

ประวัติ

ประวัติศาสตร์ของพระศรีมหาโพธิ์นั้น ตามหลักฐานที่ปรากฏ “พระศรีมหาโพธิ์” ได้ถูกทำลายตัดโค่นมาแล้ว 2 ครั้ง ล้มตายเอง 1 ครั้ง (เพราะไม่มีใครดูแล) ต้นพระศรีมหาโพธิ์ที่เราเห็นอยู่ปัจจุบันนี้นับเป็นต้นที่ 4 ที่สืบสายพันธุ์มาจากต้นแรก

พระศรีมหาโพธิ์ต้นแรก นับตั้งแต่ก่อนพุทธศักราช 80 ปี จนกระทั่งถูกโค่นในรัชสมัยของพระเจ้าอโศกมหาราช มีอายุประมาณ 228 – 335 ปี

พระศรีมหาโพธิ์ ต้นที่ 2

คัมภีร์มหาวงศ์ พงศาวดารลังกา กล่าวว่า ระหว่างการครองราชย์ปีที่ 37 ในรัชสมัยของพระเจ้าอโศกมหาราช (พ.ศ.218 – 260) พระราชกรณียกิจที่พระองค์ทรงปฏิบัติเป็นประจำสม่ำเสมอคือ การเสด็จไปนมัสการ “พระศรีมหาโพธิ์”

จนกระทั่งพระมเหสีของพระองค์ พระนามว่า **พระนางติสสเทวี หรือติศยรักษิต** ทรงเกิดความริษยาคิดว่า พระราชสวามีทรงมีความรักให้แก่พระศรีมหาโพธิ์มากกว่าตัวพระนาง ดังนั้นจึงลักลอบให้คนเอาเงี่ยงกระเบนที่มีพิษไปทิ่มแทงพระศรีมหาโพธิ์จนโค่นลง อย่างไรก็ตามหลังจากพระเจ้าอโศกทราบเรื่องทั้งหมด ก็ทรงโทมนัส (เสียใจ) เป็นอย่างยิ่งจนกระทั่งประชวร และสิ้นพระชนม์หลังจากที่พระศรีมหาโพธิ์ถูกทำลายเพียง 4 เดือนเท่านั้น

ใน **ชินกาลมาลีปกรณ์** กล่าวว่า ทรงสิ้นพระชนม์หลังจากนั้นเพียง 4 วันเท่านั้น “พระศรีมหาโพธิ์” ต้นที่ 2 มีอายุประมาณ 884 – 904 ปี

แต่มีบางตำรา เช่น **คัมภีร์ทิวยาวทาน** กล่าวว่า พระนางติสสเทวีทรงใช้เวทมนต์คาถาทำลายพระศรีมหาโพธิ์

ส่วนใน **จดหมายเหตุของหลวงจีนฟาเหียน** ได้บันทึกถึงการทำลายพระศรีมหาโพธิ์ว่า “พระมเหสีได้รับสั่งถามว่า พระเจ้าอโศกเสด็จไปที่ไหนเนื่อง ๆ พวกอำมาตย์กราบทูลว่า เห็นพระองค์เสด็จไปประทับอยู่ภายใต้ต้นปัทม (โพธิ์) เสมอ พระมเหสีทรงคอยเฝ้าดู จนครั้งหนึ่งเมื่อพระเจ้าอโศกมิได้เสด็จไปในที่นั้น พระนางก็ส่งคนไปตัดต้นไม้ให้ล้มลง เมื่อพระเจ้าอโศกได้เสด็จมาเห็นการกระทำที่เกิดขึ้นเช่นนั้นแล้ว จึงสลบเป็นลมด้วยความเสียพระทัย และล้มลงบนแผ่นดิน พวกเสนาอำมาตย์ผู้ใหญ่ต่างเอาน้ำประพรม พระพักตร์และต่อมาพระองค์ก็ฟื้น พระองค์จึงทรงให้สร้างฐานก่อด้วยอิฐขึ้นรอบ (ตอโพธิ์) และเทน้ำนมโค ๑๐๐ หม้อ ลงบนตอไม้ นั้น แล้วพระองค์ก็ทอดกายลงนอนเหยียดมือและเท้าที่พื้น ทรงกระทำคำสัตย์ปฏิญาณว่า “ถ้าต้นไม้ไม่คงคืนชีวิต (ไม่งอกขึ้นมาใหม่) ข้าพเจ้าจะไม่ลุกขึ้นจากที่นี่เลย พอสิ้นคำปฏิญาณในทันทีนั้นต้นไม้ก็งอกขึ้นมาจากตอ และเจริญงอกงามสืบต่อมาจนถึงบัดนี้ ซึ่งสูงเกือบจะถึง ๑๐๐ศอกแล้ว...”

พระศรีมหาโพธิ์ต้นที่ 3

ประมาณ พ.ศ.1143 – 1163 ก่อนที่ **พระถังซำจั๋งหรือเฮียนจั๋ง** จะเดินทางมานมัสการ พระศรีมหาโพธิ์เพียง 30 กว่าปีเท่านั้น (พระถังซำจั๋งมาที่นี่และบันทึกการเดินทางไว้เมื่อ พ.ศ.1180) กษัตริย์สาสังกะ (หรือศาตางกะ) แห่งแคว้นเบงกอล ทรงเป็นกษัตริย์ฮินดูและไม่พอพระทัยที่เห็นพระพุทธรูปและเจดีย์รุ่งเรืองอย่างมากในบริเวณแถบนี้ จึงได้ยกทัพมาทำลายวัดวาอารามและพระศรีมหาโพธิ์ โดยตัดและขุดรากถอนโคน แล้วให้เอาไฟสุมราราดด้วยน้ำอ้อย หวังว่าจะไม่ให้มหาโพธิ์แตกหน่อขึ้นมาหรือมีพืชพันธุ์เหลือสืบต่อไปอีก

หลังจากนั้นไม่กี่เดือนต่อมา **พระเจ้าปुरुณวรา** กษัตริย์ชาวพุทธแคว้นมคธ กษัตริย์องค์สุดท้าย ผู้เป็นเชื้อสายของพระเจ้าอโศก ได้เสด็จมาถึงและได้ทำนุบำรุงโดยรดโคนพระศรีมหาโพธิ์ด้วยนมวัวสด 1,000 ตัว และในคืนนั้นเอง พระศรีมหาโพธิ์ก็งอกขึ้นมาใหม่มีความสูงถึง 10 ฟุต และทรงกล่าวว่าพระศรีมหาโพธิ์จะถูกทำลายอีก พระเจ้าปुरुณวราจึงได้ทรงสร้างกำแพงล้อมรอบพระศรีมหาโพธิ์สูงถึง 24 ฟุต ระยะเวลาดังกล่าวประมาณ พ.ศ.1143

แต่ในบันทึกการเดินทางของพระถังซำจั๋งได้กล่าวไว้ว่า พระศรีมหาโพธิ์ มีความสูงมาก และสูงเลยกำแพงขึ้นไปประมาณ 20 ฟุต ดังนั้นจึงมีความสูงจากโคนถึงยอด ทั้งหมด 50 ฟุตโดยประมาณ เปลือกของพระศรีมหาโพธิ์เป็นสีเหลืองอ่อน ใบนั้นสีเขียวเป็นมัน แม้ว่าจะเป็นฤดูใบไม้ร่วงหรือฤดูหนาวก็ตาม พระศรีมหาโพธิ์ก็ไม่สลัดใบ จะสลัดใบเฉพาะในวันคล้ายวันเสด็จดับขันธปรินิพพานของพระพุทธองค์ แล้วยังแตกใบใหม่ตามเดิม

ใน**วันวิสาขปุณณมี** หรือวันเพ็ญเดือน 6 พระถังซำจั๋งกล่าวว่า ได้พบเห็นพระภิกษุหลายพันรูปมา กราบนมัสการพระศรีมหาโพธิ์ เหล่ากษัตริย์และขุนนางจากดินแดนแคว้นต่าง ๆ ก็มาชุมนุมกัน ทำการบูชา โดยการรดด้วยน้ำนมจืดประทิบโคมไฟและโปรยข้าวตอกดอกไม้ถวายเป็นพุทธบูชา แล้วจึงเก็บเอาใบที่ร่วงหล่นกลับไปเพื่อบูชาเป็นที่พึ่งที่ระลึก

พ.ศ. 2354 **ดร.บุคานัน แฮมิลตัน** นักโบราณคดีคนสำคัญคนหนึ่งได้มานมัสการพระศรีมหาโพธิ์ และบันทึกว่าพระศรีมหาโพธิ์สวยงามและสมบูรณ์ดีทุกประการ แต่ก็สันนิษฐานว่าอายุคงไม่เกิน 100 ปี อย่างไรก็ตามพระศรีมหาโพธิ์ต้นที่ 3 ได้ตายลงเอง เมื่อ พ.ศ. 2419 เพราะลมพายุและขาดผู้ดูแล

ตามบันทึกของ**อเล็กซานเดอร์ คันนิงแฮม** กล่าวว่า “.....ในเดือนธันวาคม พ.ศ. 2405 (ค.ศ.1862) ข้าพเจ้าได้พบพระศรีมหาโพธิ์ที่ชรามาก ลำต้นเอนไปทางทิศตะวันตกมีสามกิ่งใหญ่ที่ยังคงมีความเขียวชอุ่มอยู่ แต่กิ่งอื่นที่เหลือเปลือกลูดหมด และผุพัง ข้าพเจ้าได้มาพบพระศรีมหาโพธิ์อีกในปี พ.ศ. 2414 และอีกครั้งในปี พ.ศ. 2418 กิ่งส่วนหนึ่งได้ถูกลมพายุพัดหักตกลงไปทางแนวกำแพงด้านตะวันตก ต้นเก่าได้ล้มลง อย่างไรก็ตามเมล็ดพันธุ์จำนวนมากได้ถูกเก็บรวบรวมไว้และต้นอ่อนก็ได้ถูกเก็บรักษาและปลูกใหม่ตรงที่เก่า....”

รวมความแล้ว “พระศรีมหาโพธิ์” ต้นที่ 3 มีอายุประมาณ 1,255 ปี

พระศรีมหาโพธิ์ต้นที่ 4

หลังจากพระศรีมหาโพธิ์ต้นที่ 3 ได้ล้มตายเองในปี พ.ศ. 2419 **พระเจ้ามินดง** แห่งประเทศพม่า จึงขออนุญาตรัฐบาลอังกฤษ เพื่อที่จะบูรณะพุทธสถานในบริเวณพุทธคยาให้ดีขึ้น และลงมืออย่างจริงจังในปี พ.ศ. 2420 แต่ก็เป็นไปอย่างไม่เรียบร้อยสวยงามสักเท่าใดนัก รัฐบาลอังกฤษเกรงว่า จะก่อความเสียหายแก่ศาสนสถานและโบราณสถานดังกล่าว จึงได้เข้ามาทำการบูรณะปฏิสังขรณ์เสียเอง

ในที่สุด พ.ศ. 2422 **อเล็กซานเดอร์ คันนิงแฮม** เดินทางมาเพื่อทำการบูรณะปฏิสังขรณ์พุทธคยาระหว่างการบูรณะต้องตัดพระศรีมหาโพธิ์ลงชั่วคราวในปี พ.ศ. 2423 แล้วขุดบริเวณดังกล่าวและได้พบซากพระศรีมหาโพธิ์ 2 ชั้น ซึ่งเป็นชั้นที่ถูกทำลายโดยกษัตริย์ศาสนาสะกะ

เมื่อปรับพื้นที่เรียบร้อยแล้ว ก็ได้นำหน่อพระศรีมหาโพธิ์ที่เกิดจากต้นเดิม เมื่อ พ.ศ. 2419 กลับมาปลูกไว้เหมือนเดิม และในขณะเดียวกันก็ปลูกไว้ทางด้านทิศเหนือของวิหารพุทธคยา ห่างออกไปประมาณ 250 ฟุต สำหรับชาวฮินดูเอาไว้บูชา ไม่ให้ปะปนกับชาวพุทธ เพราะที่ผ่านมามักเกิดปัญหาการกระทบกระทั่งกันเสมอ ๆ การบูรณะปฏิสังขรณ์พระศรีมหาโพธิ์ เสร็จเรียบร้อยดีใน พ.ศ. 2427

“พระศรีมหาโพธิ์” ต้นที่ 4 ยืนต้นเด่นตระหง่านสง่างาม ณ รัฐพิหารของอินเดีย นับตั้งแต่การบูรณะของคันทันนิ่งแฮมแล้วเสร็จจนถึงปัจจุบัน (พ.ศ.2546) เป็นเวลากว่า 119 ปี

อเล็กซานเดอร์ คันทันนิ่งแฮม เป็นผู้ที่มีความสำคัญผู้หนึ่ง เพราะเป็นผู้บันทึกเรื่องราวที่เป็นหลักฐานสำคัญของพระศรีมหาโพธิ์ ดังนั้น จึงขอนำเสนอประวัติและบทความของท่านที่เกี่ยวกับ “พระศรีมหาโพธิ์” ดังนี้

นายพล อเล็กซานเดอร์ คันทันนิ่งแฮม (บางตำราเรียก ลอร์ด บ้างก็เรียก เซอร์) เกิดที่ประเทศอังกฤษ พ.ศ. 2357 (ค.ศ.1814) ได้เดินทางไปประเทศอินเดีย ในปี พ.ศ. 2376 ในขณะนั้นมียศเป็นร้อยโท และรับราชการในตำแหน่งผู้บัญชาการผู้สำรวจและวิศวกรในกองทัพอังกฤษ เป็นผู้ที่สนใจโบราณคดี เพราะต้องการจะศึกษาประวัติศาสตร์ของอินเดีย ซึ่งเคยเป็นประเทศพุทธศาสนา ได้ลงมือทำการขุดสำรวจสุปองค์ใหญ่ที่สาธุจี ใน พ.ศ. 2394 และขุดค้นพบพระธาตุของพระสารีบุตรและมหาโมคคัลลานะ หลังจากที่ได้เขียนอายุราชการใน พ.ศ. 2404 ได้ประดับยศนายพล และเข้าดำรงตำแหน่งอธิบดีกรมการโบราณคดีสังกัดรัฐบาลอังกฤษ

หลังจากนั้นเดินทางไปยังพุทธศาสนสถานต่าง ๆ เพื่อหาหลักฐานทางวิชาการและผลงานวิชาการที่สำคัญ คือ ภูมิศาสตร์โบราณของอินเดียในส่วนที่ 1 ยุคสมัยที่พระพุทธศาสนาเจริญรุ่งเรือง และบทความเกี่ยวกับพุทธศาสนา พุทธศาสนสถานในอินเดีย

ท่านสนใจเรื่องราวเกี่ยวกับพุทธคยา ซึ่งเป็นสัญลักษณ์ที่ยิ่งใหญ่ของพุทธศาสนาในอินเดีย ได้เดินทางมายังพุทธคยาหลายครั้ง เดือนธันวาคม พ.ศ. 2405 ท่านเดินทางมายังพุทธคยา และตั้งใจที่จะขุดค้นสำรวจรอบ ๆ พุทธคยาเพื่อค้นหาเหตุการณ์ในอดีต พ.ศ. 2414 ลงมือทำการขุดค้นอย่างจริงจัง และค้นพบความยิ่งใหญ่ของพุทธคยาสถานที่ตรัสรู้ของพระพุทธเจ้าศาสดาเอกของโลก

คันทันนิ่งแฮมเขียนบทความถึงพระศรีมหาโพธิ์ ว่า “หลวงจีนหยวนฉาง (Hwen Thsang) ได้บันทึกเรื่องประมาณเบื้องต้นเกี่ยวกับพระศรีมหาโพธิ์ ซึ่งเจ้าชายสิทธัตถะประทับนั่งภายใต้เป็นระยะเวลา 6 ปี จนได้ตรัสรู้เป็นพระสัมมาสัมพุทธเจ้า หลวงจีนหยวนฉาง (Hwen Thsang) กล่าวว่า โพธิ์ประดิษฐานอยู่เหนือพระแท่นวัชรอาสน์ในอดีต เมื่อพระสัมมาสัมพุทธเจ้าทรงพระชนม์อยู่ โพธิ์สูงหลายร้อยฟุต ถึงแม้ว่าจะถูกตัดโค่นทำลาย ยังคงสูงถึง 40 – 50 ฟุต พระพุทธเจ้าประทับนั่งภายใต้โพธิ์จนได้ตรัสรู้ และต่อมาก็ได้เรียกต้นไม้ชนิดนี้ว่า ต้นไม้แห่งความรู้ (Tree of Knowledge, Bodhi darma) เปลือกโพธิ์มีสีขาวปนเหลือง ใบและก้านมีสีเขียว ในสมัยพุทธกาลเป็นประเพณีที่ชาวพุทธ จะรดโคนโพธิ์ด้วยน้ำหอมและน้ำนมโค ประเพณีนี้ชาวพม่าได้พบเห็นในปัจจุบัน

พระเจ้าอโศกได้ตัดพระศรีมหาโพธิ์ เมื่อพระศรีมหาโพธิ์ได้แสดงปาฏิหาริย์ในการบำรุงอภิบาลขึ้นมาใหม่และถูกตัดทำลายอีกครั้งโดยมเหสีของพระเจ้าอโศก และได้รับการอภิบาลดูแลให้เจริญเติบโตเหมือนเดิมอีก และนักแสวงบุญชาวพุทธได้บันทึกไว้ว่า พระศรีมหาโพธิ์ไม่ได้ถูกทำลายอีก จนกระทั่งในสมัยของพระราชอาชญาว่าสาสังกะได้ตัดและถอนรากขึ้นมา และเอาไฟเผา โดยทำน้ำอ้อยเป็นน้ำมันแทนเชื้อเพลิง ได้กระทำอย่างสาสมใจ และไม่ให้มีอะไรหลงเหลืออยู่เลย

หลังจากนั้นหนึ่งเดือนต่อมา พระเจ้าปुरुณะวรมาสด็จมาถึง ได้รดโคนพระศรีมหาโพธิ์ด้วยน้ำนมจากโคจำนวนหนึ่งพันตัว และในคืนเดียวกันนั่นเอง พระศรีมหาโพธิ์ก็งอกขึ้นมาใหม่สูงถึง 10 ฟุต เพราะพระองค์ทรงเกรงว่าพระศรีมหาโพธิ์จะถูกทำลายอีก พระองค์จึงรับสั่งให้สร้างกำแพงล้อมรอบพระศรีมหาโพธิ์สูงถึง 24 ฟุต แต่ในเวลาทีหลวงจีนหยวนฉางมาพบ กำแพงยังคงมีความสูงถึง 20 ฟุต ระยะเวลา

เวลาบูรณะนี้อยู่ในระหว่าง พ.ศ.1143 – 1163 (ค.ศ. 600-620)

ข้าพเจ้าและนายบอท (Both) มีความเห็นตรงกันว่า กำแพงสูงที่ล้อมรอบพระศรีมหาโพธิ์นั้น หมายความว่าพระศรีมหาโพธิ์ได้ถูกเคลื่อนย้ายไปปลูกในที่ใหม่โดยยกระดับมาปลูกบนเนินระเบียงของวิหาร ซึ่งสูงประมาณ 20 ฟุตจากพื้นเดิม

ในปี พ.ศ. 2354 ดร.บุชาน (Dr.Buchana) เขียนประวัติเกี่ยวกับพระศรีมหาโพธิ์อีกว่า พระศรีมหาโพธิ์อยู่ในสภาพที่เจริญเติบโตและแข็งแรง อาจเป็นไปได้ว่ามีอายุไม่เกิน 100 ปี เป็นต้นคล้ายกัน แต่อาจจะเป็นต้นที่ยังคงเหลืออยู่ในบริเวณเดียวกันและเมื่อพระวิหารสร้างเสร็จแล้ว

ในเดือนธันวาคม พ.ศ. 2405 (ค.ศ.1862) ข้าพเจ้าได้พบพระศรีมหาโพธิ์ที่ชรามากลำต้นเอนไปทางทิศตะวันตก มีสามกิ่งใหญ่ที่ยังคงมีความเขียวชอุ่มอยู่ แต่กิ่งอื่นที่เหลือเปลือกลุดหมดและผุพัง ข้าพเจ้าได้มาพบพระศรีมหาโพธิ์อีกในปี พ.ศ. 2414 และอีกครั้งในปี พ.ศ. 2418 กิ่งส่วนหนึ่งได้ถูกลมพายุพัดหัก ตกลงไปทางแนวกำแพงด้านตะวันตก ต้นเก่าได้ล้มลง อย่างไรก็ตามเมล็ดพันธุ์จำนวนมากได้ถูกเก็บรวบรวมไว้และต้นอ่อนก็ได้ถูกเก็บรักษาและปลูกใหม่ตรงที่เก่า ปี พ.ศ. 2423 ข้าพเจ้าขุดพบพระแท่นวัชรอาสน์ที่ภายนอกใต้กำแพงของวิหารที่ข้าพเจ้าไม่พบมาก่อนเลย อาจเป็นไปได้ว่ารากของพระศรีมหาโพธิ์ต้นเดิม ได้ปกคลุมพระแท่นไว้ เมื่อพระศรีมหาโพธิ์ยังยืนต้นอยู่ ดังนั้นข้าพเจ้าได้ขุดพื้นที่ที่อยู่ใกล้เคียง ๆ ต้นตะวันตกของพระแท่นในพื้นดินทรายภายนอกพื้นที่แข็งแรงของพระแท่น ต่ำจากฐานของพระแท่น 3 ฟุต และ 30 ฟุตจากระดับพื้นผิวของพระศรีมหาโพธิ์ต้นปัจจุบันที่ยังยืนต้นอยู่ ข้าพเจ้าได้พบชิ้นส่วนขนาดใหญ่ 2 ชิ้นของพระศรีมหาโพธิ์ ท่อนหนึ่งยาว 6 นิ้วครึ่ง และอีกท่อนหนึ่งยาว 4 นิ้ว ส่วนล่างของกำแพงทั้งหมดที่อยู่บนฐานของวิหารยาว 32 ฟุต และสูง 30 ฟุต หนา 14 ฟุต ตั้งตระหง่านอยู่บนพระแท่นนี้มานานกว่า 1200 ปี ดูเหมือนว่า อาจเป็นไปได้ว่าชิ้นส่วนทั้งสองนี้เป็นชิ้นส่วนของพระศรีมหาโพธิ์ที่ถูกพระเจ้าสาส์งกะตัดในปี พ.ศ.1143-1163 (ค.ศ. 600-620)

นายทรานาถ (Taranath) บันทึกถึงการที่กษัตริย์จากทางตะวันตก พระเจ้าหุนิมันตร์ (Hunimantra) รุกรานแคว้นมคธ บางครั้งอาจเกิดขึ้นในพุทธศตวรรษที่ 5 ดังเช่นประวัติศาสตร์ที่กล่าวว่า วัดถูกทำลาย รัตนเจดีย์ที่มีหลังคามุงอยู่ถูกทำลายพังลงมา พระศรีมหาโพธิ์ก็จะหนีไม่พ้นการทำลายเช่นกัน การรุกรานที่หนักหนานี้แพร่ขยายเขามาจนถึงยุคสุดท้ายเมื่อพุทธศตวรรษที่ 7 ภายหลังจากสวรรคตของพระเจ้าหรรษวรรณะ และอำนาจการปกครองประเทศตกอยู่ภายใต้อำนาจของกษัตริย์ที่นับถือศาสนาพราหมณ์ชื่อว่า อาทิตยเสนาและรัชทายาท

ในช่วงนี้นักแสวงบุญชาวจีนได้เดินทางมานมัสการพระศรีมหาโพธิ์บ่อยครั้ง ทุกท่านได้อธิบายชี้แจงถึงสถานการณ์ของพระศรีมหาโพธิ์ที่ยังคงยืนต้นตระหง่านอยู่

เป็นไปได้ว่า ถ้าในระหว่าง พ.ศ.1243-1343 (ค.ศ.700-800) พระศรีมหาโพธิ์ที่พระเจ้าปुरुณวรมาปลูกขึ้นใหม่จะยังคงมีชีวิตสืบเนื่องไปจนถึงสมัยราชวงศ์ปาละ กษัตริย์ชาวพุทธซึ่งครองราชสมบัติประมาณ พ.ศ.1356 หลังจากเวลานี้ไป พระศรีมหาโพธิ์ได้รับการดูแลรักษาอย่างดี จนกระทั่งบักดียาซัลจี (Bakhiya Khalji) แมทัพอิสลามได้ยกทัพมารุกราน ใน พ.ศ.1744 ดูเหมือนว่าพวกอิสลามไม่ได้ทำลายพระศรีมหาโพธิ์ในการทำสงครามศาสนาครั้งนี้ จึงเป็นไปได้ว่าพระศรีมหาโพธิ์ยังหลงเหลืออยู่ ไม่ได้ถูกทำลาย"

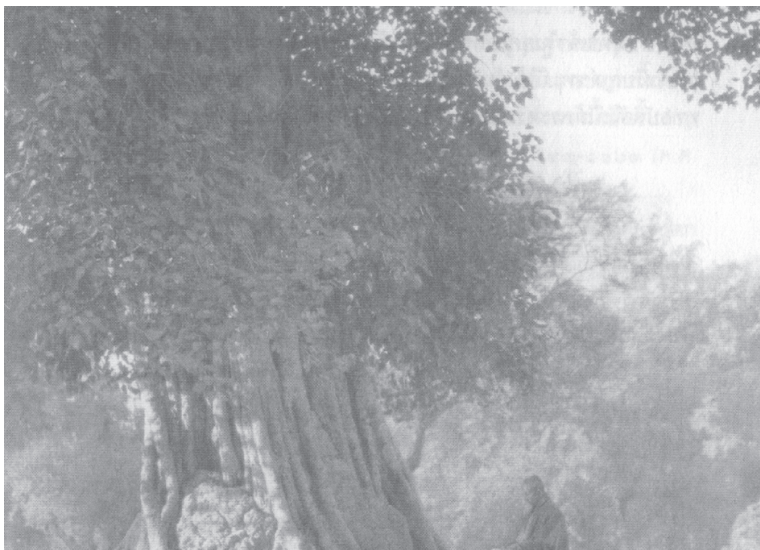


ต้นโพธิ์ในป่า (โพธิอาคาร) พระเจ้าอโศกและข้าราชการบริพารกำลังรดน้ำต้นโพธิ์ที่งอกงามอยู่ในโพธิอาคาร เป็นภาพอยู่บนทับหลังที่สลัวจี

ภาพการบูชาพระศรีมหาโพธิ์ในอินเดีย
ก่อนที่จะมีการสร้างพระพุทธรูป



เจดีย์พุทธคยา
สถานที่ที่พระพุทธเจ้าตรัสรู้ เมื่อวันเพ็ญ
เดือน 6 ก่อน พ.ศ. 45 ปี ตั้งอยู่ ณ พุทธคยา
ใกล้ฝั่งแม่น้ำ เนรัญชรา จังหวัดคยา
รัฐพิหาร ประเทศอินเดีย



พระศรีมหาโพธิ์ที่เมืองสาวัตถี-
อินเดีย สถานที่แสดงยมกุ-
ปาฏิหาริย์ของพระพุทธเจ้า
ปราบพราหมณ์อหังการ เป็น-
สถานที่ศักดิ์สิทธิ์จารึกแสงบุญ

สัญลักษณ์

หลังจากสมัยพุทธกาลเป็นต้นมา การนับถือพระศรีมหาโพธิ์ดูจะเป็นเรื่องที่ชัดเจนมากขึ้น โดยสังเกตได้จาก การสร้างรูปเคารพหรือสัญลักษณ์แทนองค์พระพุทธรูปเจ้าในยุคแรก ๆ ก่อนจะมีการสร้างพระพุทธรูปนั้น รูปสลักหรือเหรียญต่าง ๆ ก็ใช้ ต้นพระศรีมหาโพธิ์ และ/หรือ พระพุทธรูปบาท และ/หรือ พุทธบัลลังก์ใต้พระศรีมหาโพธิ์ เป็นสัญลักษณ์แทนพระพุทธรูปองค์

พระพุทธรูปองค์ทรงกำหนดให้พระศรีมหาโพธิ์ เป็นสัญลักษณ์มงคลคือ สิ่งแทนพระองค์ และมีความสำคัญมากในการเป็นต้นแบบของการก่อสร้างเจดีย์ในยุคแรก ๆ ที่เรียกว่า “เจดีย์พุทธคยา” คือ สิ่งที่เทียบเท่าพระพุทธรูปองค์ บางครั้งกล่าวด้วยว่า โพธิ์นี้ เปรียบเสมือนแกนของโลกและจักรวาล ลำต้น หมายถึง แกนวิเศษของโลกที่เชื่อมต่อเข้ากับดุมล้อและแหล่งกำเนิดจักรวาล กิ่งและก้านคือภพที่สูงกว่าและต่ำกว่า ส่วนรากและโคนคือส่วนที่ยึดถ่วงความสมดุลแห่งโลกและจักรวาลเอาไว้

“**พระศรีมหาโพธิ์**” จึงจัดว่าเป็นพระพุทธรูปเจดีย์ คือ อนุสรณ์หรือที่พึ่งเคารพสักการะอันเนื่องด้วยพระพุทธรูปองค์อย่างหนึ่ง ซึ่งจัดอยู่ใน **บริโศกเจดีย์**

โพธิ์ลังกา

พระเจ้าอโศกมหาราช พร้อมกองทัพเสด็จออกจากเมืองปาฏลีบุตรไปยังพระศรีมหาโพธิ์ เมื่อไปถึงพระศรีมหาโพธิ์ทรงพบกับปาฏิหาริย์ต่าง ๆ ที่ปรากฏที่พระศรีมหาโพธิ์ ทรงถือพุทธรูปทองคำ ทำรอยขีดที่กิ่งด้วยมโนศิลา แล้วทำการอธิษฐานว่า “**ถ้าพระศรีมหาโพธิ์ควรจะประดิษฐานอยู่เกาะลังกาและหากว่าข้าพเจ้าเป็นผู้หมดความสงสัยในพระพุทธรูปศาสนา ขอให้พระศรีมหาโพธิ์จงประดิษฐานในกระถางทองคำเสียเอง**” กิ่งของพระศรีมหาโพธิ์ก็ขาดตรงที่ท้าวรอยไว้และประดิษฐานอยู่ในกระถางเอง หลังจากนั้นก็ทรงมอบแก่ **พระนางสังฆมิตตา** เพื่อนำไปปลูกที่เกาะลังกา

และนั่นเองเป็นเหตุให้ พระพุทธรูปศาสนาได้แพร่เข้าไปสู่ลังกา ซึ่งตรงกับรัชสมัยของ **พระเจ้าเทวานัมปิยติสสะ** (พ.ศ. 236-276) แห่งลังกา โดยการนำของ พระมหินทเถระ ซึ่งเป็นพระราชโอรสของพระเจ้าอโศกมหาราช พร้อมด้วยพระสงฆ์อื่นอีก 4 รูป สามเณรสุมนพระโอรสของพระนางสังฆมิตตา และอุบาสก 1 คน รวมทั้งคณะ เป็น 7 คน

คัมภีร์อุปวงศ์ กล่าวว่า พระเจ้าอโศกกับพระเจ้าเทวานัมปิยติสสะนั้นทรงเป็นพระสหายที่ไม่เคยทรงเห็นกันมาก่อน คณะของพระมหินทเถระเดินทางจากเวทศศิริมหาวิหาร (ในอินเดีย) ไปที่ภูเขามิสสกะ (ปัจจุบันเรียกกันว่าเจดีย์บรรพต) ทางทิศบูรพาของเมืองอนูราชปุระในลังกา พระมหินทเถระแสดงปาฏิหาริย์จนกระทั่ง พระเจ้าเทวานัมปิยติสสะทรงเลื่อมใสในพระพุทธรูปศาสนาพร้อมทั้งทรงถวายมหาเมฆวันอุทยานเพื่อเป็นที่พำนักสงฆ์ ต่อมาพระมหินทเถระอยากจะให้มีปูชนียสถานของศาสนา เพื่อเป็นที่เคารพสักการะสำหรับภิกษุสงฆ์และพุทธศาสนิกชนทั่วไป พระเจ้าเทวานัมปิยติสสะจึงโปรดให้สร้างพระสถูปูปาaramขึ้น พระมหินทเถระจึงให้สุมนสามเณรไปรับพระราชทานพระบรมสารีริกธาตุของพระพุทธรูปเจ้า คือ พระรากขวัญเบื้องขวาจากพระเจ้าอโศกมหาราช เพื่อนำมาบรรจุไว้ในพระสถูปูปาaramนี้

ครั้งนั้น พระนางอนุฟ้าเทวีแห่งลังกามีพระราชประสงค์จะทรงผนวช พระเจ้าเทวานัมปิยติสสะจึงทรงแจ้งแก่พระมหินทเถระ ดังนั้นพระมหินทเถระจึงทูลแนะนำให้ไปนิมนต์พระนางสังฆมิตตาเถรี ซึ่งเป็นน้องสาวของท่าน พร้อมทั้งขอให้พระเถรีอัญเชิญกิ่งพระศรีมหาโพธิ์จากอินเดียมาด้วย พระเจ้าเทวานัมปิยติสสะจึงโปรดฯ ให้เจ้าชายอริฏฐะผู้เป็นพระภาคิไนยของพระองค์ เดินทางไปอินเดีย เพื่อเขาเฝ้าพระเจ้า

อโศกมหาราช เพื่อขอให้ทรงพระกรุณาโปรดเกล้าฯ ส่งพระสังฆมิตตาเถรีไปลังกา พร้อมทั้งขอให้พระสังฆมิตตาเถรีอัญเชิญกิ่งพระศรีมหาโพธิ์ไปพร้อมด้วย

พระเจ้าอโศกมหาราช ได้พระราชทานให้ตามที่ขอ พระนางสังฆมิตตาเถรีจึงเดินทางไปยังลังกา พร้อมทั้งเชิญกิ่งพระศรีมหาโพธิ์ไปด้วย การอัญเชิญกิ่งพระศรีมหาโพธิ์ไปลังกาในครั้งนั้น ทำกันอย่างเอิกเกริกมโหฬาร โดยที่พระเจ้าอโศกมหาราช เสด็จไปประกอบพระราชพิธีตอบกิ่งพระศรีมหาโพธิ์ ด้วยพระองค์เอง ทรงบูชาพระศรีมหาโพธิ์ด้วยเครื่องบูชาต่าง ๆ แล้วทรงกระทำสังจาธิษฐาน ขออัญเชิญพระมหาโพธิ์ไปลังกา ทรงประดิษฐานกิ่งพระศรีมหาโพธิ์ในกระถางทองคำ เมื่อทรงกระทำการบูชากิ่งพระศรีมหาโพธิ์อย่างมโหฬาร แล้วก็เสด็จอัญเชิญพระศรีมหาโพธิ์จากกรุงปาตลีบุตรไปลงเรือสำเภาน้ำที่แม่น้ำคงคา ในระหว่างทางก็มีประชาชนกระทำการบูชากันอย่างมโหฬาร ทรงพักกิ่งพระศรีมหาโพธิ์ไว้สักการบูชาที่ฝั่งทะเลเป็นเวลา 7 วัน แล้วจึงอัญเชิญกิ่งพระศรีมหาโพธิ์ ลงเรือพร้อมทั้งพระนางสังฆมิตตาเถรีและบริวาร

ฝ่ายพระเจ้าเทวานัมปิยติสสะก็เสด็จไปรับกิ่งพระศรีมหาโพธิ์ถึงท่าชมพุกโกละ เสด็จลงไปในทะเลลึกถึงพระศอ เพื่อรับกิ่งพระศรีมหาโพธิ์ ทรงบูชาด้วยเครื่องบูชาต่าง ๆ แล้วทรงยกกระถางที่ประดิษฐานกิ่งพระศรีมหาโพธิ์ วางบนพระเศียรแล้วจึงเสด็จขึ้นจากทะเล พร้อมด้วยบุคคลในตระกูลชั้นสูง 16 ตระกูล ทรงพักกิ่งพระศรีมหาโพธิ์ไว้ที่ริมทะเลเพื่อสักการบูชาเป็นการใหญ่



พระเจ้าเทวานัมปิยติสสะ
แห่งศรีลังกา ทรงลุลำน้ำมารับ
หนอพระศรีมหาโพธิ์จาก
พระนางสังฆมิตตา พระธิดา
ของพระเจ้าอโศกมหาราช

ครั้นถึงวัน 14 ค่ำ เวลาบ่าย จึงทรงแห่เข้าเมืองอนูราธปุระ ผ่านประตูทิศเหนือ ผ่านกลางเมืองไปออกทางประตูทิศใต้ ไปยังมหาเมฆวันอุทยาน ซึ่งเชื่อกันว่าเคยเป็นที่ประดิษฐานของพระศรีมหาโพธิ์ของพระพุทธเจ้าในอดีต 3 องค์ด้วย คือ 1. ไม้มหาสิริสะ พระศรีมหาโพธิ์ของพระกกุสันธพุทธเจ้า 2. ไม้อุทุมพร พระศรีมหาโพธิ์ของ พระโกนาคมนพุทธเจ้า และ 3. ไม้นิโครธ พระศรีมหาโพธิ์ของ พระกัสสปพุทธเจ้า พระศรีมหาโพธิ์เหล่านี้ เชิญมาโดยนางภิกษุณีทั้งนั้น คือ ไม้สิริสะเชิญมาโดยรุจา

นั้นทหาภิษุณี ไม่อุทุมพรเชิญมาโดยกันตทานันทหาภิษุณี (หรือกนกทตตหาภิษุณี) และไม้นิโครชเชิญมาโดยสุธัมมาภิษุณี

คัมภีร์มหาวงศ์พงศาวดารลังกา ให้รายละเอียดการอัญเชิญกิงพระศรีมหาโพธิ์ไปลังกา ไว้ว่า เชิญจากพุทธคยาไปยังกรุงปาตลีบุตร จากกรุงปาตลีบุตรไปลงเรือที่ท่าตามลิตตี จากนั้นก็ไปขึ้นเกาะลังกา ที่ท่าชมพูโกละ แล้วอัญเชิญไปยังเมืองอนูราชปุระ ในระหว่างทางพักที่ตีวักกะ ผู้ช่วยเหลือในการเชิญกิงพระศรีมหาโพธิ์ครั้งนี้คือบุคคลในตระกูลสำคัญ 3 ตระกูล คือ ตระกูลกาชรรคาม จันทนคาม และตีวักกะ การเชิญกิงพระศรีมหาโพธิ์ไปลังกาครั้งนี้เชิญไปในปีที่ 12 แห่งรัชสมัยของพระเจ้าอโศกมหาราช

หน่อที่เกิดจากเมล็ดของพระศรีมหาโพธิ์ ที่เมืองอนูราชปุระนี้ 8 ต้น ได้นำไปปลูกไว้ในที่ต่าง ๆ บนเกาะลังกา คือ ท่าชมพูโกละ ที่หมู่บ้านตีวักกะที่ภูปาราม ที่อิสรมณาราม ที่บริเวณพระปฐมเจดีย์ (คือเจดีย์บรรพต) ที่เจดีย์ศิริ และที่จันทนคาม ตามลำดับ และหน่อที่เกิดจากเมล็ดพระศรีมหาโพธิ์ นี้อีก 4 เมล็ดเป็นจำนวนอีก 30 ต้น ก็ได้ถูกนำไปปลูกไว้ในที่ต่าง ๆ ในระยะที่ห่างกันโยชน์หนึ่ง และมีการจัดเทศกาลสักการะบูชาด้วย ในการเชิญกิงพระศรีมหาโพธิ์ ไปลังกาครั้งนั้น พระเจ้าอโศกมหาราช ได้โปรดให้อำมาตย์ผู้ใหญ่ติดตามพระศรีมหาโพธิ์ ไปลังกาด้วย 8 คน นำโดยอำมาตย์ชื่อโพธิคุดตะและสุมิตตะ

ในรัชสมัยของ**พระเจ้าธาตุเสน** ได้ทรงสร้างโพธิชระ คือ เรือนล้อมรอบพระศรีมหาโพธิ์ขึ้น ต่อมา**พระเจ้ากิตติสิริเมฆ**ทรงมุงโพธิชระด้วยแผ่นดีบุก

ถึงรัชสมัยของ**พระเจ้ามหานาค** ทรงเปลี่ยนหลังคาโพธิชระเป็นโลหะชุบทองและทรงสร้างช่องทางเดินรอบบริเวณ พร้อมทั้งสร้างที่ประดิษฐานพระพุทธรูปด้วย

พระเจ้าอัคคโพธิที่ 1 ทรงสร้างชานชาลาหินโดยรอบพระศรีมหาโพธิ์พร้อมทั้งทำอ่างหินสำหรับรับรองน้ำฝนที่มีผู้นำมาบูชาพระศรีมหาโพธิ์เพื่อเอาไว้จุดประทีปในเวลาที่มีเทศกาลบูชา **พระเจ้าอัคคโพธิที่ 2** ทรงขุดบ่อน้ำสำหรับเป็นที่ใช้บริโภคของผู้ที่มาแสวงบุญ ณ พระศรีมหาโพธิ์ **พระเจ้าอัคคโพธิที่ 3** ทรงกำหนดการสักการะบูชาพระศรีมหาโพธิ์ให้เป็นพิธีการสำคัญ

มาในรัชสมัยของ**พระเจ้าอัคคโพธิที่ 7** ปรากฏว่า โพธิชระพังทะลายลง จึงทรงสร้างขึ้นใหม่ **พระเจ้ามหินทที่ 2** ทรงกำหนดให้มีการนมัสการพระศรีมหาโพธิ์เป็นประจำ และ**พระเจ้าอุทัยที่ 3** พระราชทานกำลังคนจำนวนหนึ่งใกล้ ๆ กรุงอนูราชปุระให้เป็นผู้คอยดูแลพระศรีมหาโพธิ์ พระศรีมหาโพธิ์ในประเทศศรีลังกา ได้รับการดูแลเอาใจใส่จากกษัตริย์มาด้วยดีเสมอมา นับตั้งแต่เมื่อพระศรีมหาโพธิ์เข้ามาสู่ลังกาในรัชกาลพระเจ้าเทวานัมปิยติสสะ จนถึงกษัตริย์องค์สุดท้ายของศรีลังกา คือ **พระเจ้าศรีวิกรมราชสิงหะ** (ครองราชย์ระหว่าง พ.ศ. 2331-2358) ซึ่งถูกอังกฤษจับและถอดจากราชบัลลังก์ และเมื่อ พ.ศ. 2509 ก็ได้มีการสร้างลูกกรงทองคำล้อมรอบพระศรีมหาโพธิ์ ดังที่ปรากฏให้เห็นอยู่ในปัจจุบันนี้

ชาวศรีลังกามีความเคารพนับถือพระศรีมหาโพธิ์เป็นอย่างมาก เพราะเชื่อกันว่ามีเทวดาสังสถิตอยู่ใน “โพธิ์” ทุกต้น สำหรับพระศรีมหาโพธิ์นั้นถือว่าเป็นเทวดาเพียงคนเดียว การบูชาพระศรีมหาโพธิ์คือการบูชาพระพุทธรเจ้า ชาวศรีลังกานิยมบูชาพระศรีมหาโพธิ์ ด้วยน้ำนมและน้ำอบ น้ำหอมต่าง ๆ โดยการโปรยหรืออาบพระศรีมหาโพธิ์ เรียกว่า “**โพธิอิสนะบูชา**” ในพิธีดังกล่าวนี้ จะมีขบวนแห่แห่นกันอย่างเอิกเกริกมโหฬาร เชื่อกันว่าการบูชาพระศรีมหาโพธิ์เป็นบุญยิ่ง เมื่อตายแล้วจะได้ไปเกิดในสุคติ นอกจากนี้ยังจะทำให้ฝนตกต้องตามฤดูกาลอีกด้วย พิธีโพธิอิสนะบูชา นี้ ได้เริ่มขึ้นเป็นครั้งแรกในรัชสมัยของ**พระเจ้าภติกอภย** (ครองราชย์ระหว่าง 22 ปีก่อน ค.ศ. ถึง ค.ศ.7) พระเจ้าธาตุเสนก็เคยกระทำพิธีดังกล่าวนี้ และได้ตกทอดเป็นบุญวิธีอย่างหนึ่งของชาวศรีลังกากระทั่งถึงปัจจุบัน



พระศรีมหาโพธิ์ ณ กรุงอนุราชปุระ ศรีลังกา อายุ 2290 ปี พระนางสังฆมิตตา ทรงนำมาจาก-
 พุทธคยา ประเทศอินเดีย เมื่อปี พ.ศ. 255 ถือได้ว่าเป็นต้นเก่าแก่ที่สุดสืบต่อมาจากโพธิ์ศรีสรุ-
 ของพระพุทธเจ้า และกลายเป็นต้นที่แพร่เมล็ดและหน่อไปทั่วสุวรรณภูมิ รวมทั้งไทยด้วย

โพธิ์ไทย

พุทธศาสนาในประเทศไทยทางหนึ่งนั้น รับมาจากลังกาเมื่อประมาณ พ.ศ.1800 สมัยสุโขทัย คณะพระสงฆ์ไปบวชแบบลังกา ณ ประเทศศรีลังกา แล้วกลับเข้ามาตั้งคณะที่นครศรีธรรมราช ต่อมาชื่อเสียงของพระสงฆ์ลังกาวงศ์ได้แพร่หลายไปถึงสุโขทัย จนเป็นที่เลื่อมใสของกษัตริย์ราชวงศ์พระร่วง ซึ่งครองสุโขทัยในขณะนั้น จึงโปรดฯ ให้นิมนต์พระสงฆ์ลังกาวงศ์ขึ้นไปตั้ง ณ สุโขทัย พุทธศาสนาแบบลังกาจึงได้เจริญรุ่งเรืองในแถบนี้ ดังนั้นไทยจึงรับแผนการปฏิบัติต่าง ๆ ทางพระศาสนาแบบลังกา เช่น การสร้างพุทธเจดีย์แบบลังกา หรือทรงลังกา (ระฆังคว่ำหรือโอคว่ำ) การศึกษาภาษามคธ (บาลี) แบบลังกา เพราะฉะนั้นการนับถือพระศรีมหาโพธิ์ของไทย คงได้แบบมาจากลังกาเช่นกัน

ประเทศไทยได้พระศรีมหาโพธิ์ เข้ามาปลูกในประเทศไทยตั้งแต่เมื่อไร เป็นเรื่องที่สรุปยากมาก เพราะมีหลายตำรา และหลายข้อสันนิษฐาน ดังนี้

สมเด็จพระยาตำราธิราชานุภาพ ทรงสันนิษฐานว่าไทยคงจะได้พันธุ์พระศรีมหาโพธิ์จาก พุทธคยามาปลูกในประเทศไทยตั้งแต่สมัยทวารวดี (ระหว่างพุทธศตวรรษที่ 11 ถึง 16) จึงมีประเพณีนิยมปลูกพระศรีมหาโพธิ์ ในสมัยต่อมา

ตำนานที่กล่าวถึง “โพธิ์” คือเรื่อง **มหาไหล่ลาย** หรือ **พระมหาเถรไหล่ลาย** ซึ่งเป็นบุตรของ **นายเซนกษัตริย์** เป็นเชื้อ **พระยาศรีสิทธิไชย** เมื่อยังไม่ได้บวชนั้นเป็นมหาดเล็กใน **พระเจ้าแผ่นดินละโว้** ต่อมาพระเจ้าแผ่นดินจับได้ว่าเข้าชู้กับพระสนม จึงถูกจับสึกไหล่เสียข้างหนึ่ง จึงได้ชื่อว่าไหล่ลาย หลังจากนั้นนายไหล่ลายได้หนีไปบวชเณร แล้วอาศัยเรือสำเภาเดินทางไปศรีลังกา และไปบวชเป็นพระสงฆ์ตามแบบอย่างลังกา ณ ที่นั่น เมื่อกลับมาได้นำพระบรมมหาธาตุมา 650 พระองค์ พร้อมทั้งนำเมล็ดของพระศรีมหาโพธิ์มาด้วย

ตำนานพระปฐมเจดีย์ และพระประโทนเจดีย์ ฉบับ พระยามหาอรรคนิกร และฉบับนายทองกล่าวไว้ว่า “บัญญัติไว้ในพระมหาโพธิ์เทพารักษ์นั้น ๓๖ พระองค์ บัญญัติไว้ในพระป่าเลไลยก์ ๓๖ พระองค์ เอาขึ้นไปบัญญัติไว้ในเมืองไชยนาท ๓๖ พระองค์ และผลมหาโพธิ์ (ที่) มหาไหล่ลายเอามาแต่ลังกาปลูกไว้ริมหนองทะเลนอกวัดเขมาปากน้ำจึงได้ปรากฏชื่อ มหาโพธิ์ มาแต่เมืองลังกานั้นแล”

จากตำนานดังกล่าวพบว่า พระศรีมหาโพธิ์ในไทยนั้น ครั้งแรกไม่ได้เอากิ่งมาปลูก แต่เอาผลมาปลูก พระมหาไหล่ลายบรรจุพระบรมธาตุและปลูกโพธิ์ ประมาณ พ.ศ.1432 หมายความว่า เป็นสมัยทวารวดี และโพธิ์ลังกาที่ปลูกในเขตเมืองนครปฐม อโยธยา สุพรรณบุรี ฯลฯ ในสมัยเมื่อพันปีมาแล้วนั้น น่าจะเป็นพืชพันธุ์ที่ได้มาจากโพธิ์ที่พระนางสังฆมิตตาเถรีทรงนำไปปลูกไว้ ณ เมืองอนุราธปุระ นั้นเอง

อย่างไรก็ตาม มหาเถรไหล่ลายผู้นี้ อาจจะมีหมายถึง “สมเด็จพระมหาเถรศรีศรัทธาธรรมาธิบดีศรีรัตนลังกาที่ปมหาสามีเป็นเจ้า” ผู้เป็นเชื้อสายของพ่อขุนผาเมืองเจ้าเมืองราดก็เป็นได้ ดังที่ปรากฏในจารึกวัดศรีชุม ที่จะได้กล่าวในลำดับต่อไป

ชินกาลมาลีปกรณ์ กล่าวว่าในสมัยก่อน ๆ พระภิกษุสงฆ์เดินทางไปลังกา เมื่อกลับมาก็ได้นำเอาพันธุ์จากกิ่งพระศรีมหาโพธิ์เบ็องขวามาด้วย ได้นำมาปลูกไว้ที่พระอารามเชิงดอยสุเทพ (คือวัดป่าแดงมหาวิหาร) หลังจากนั้น **พระเจ้าติโลกราช**โปรดฯ ให้ย้ายโพธิ์ต้นที่อยู่ เชิงดอยสุเทพดังกล่าวมานั้น มาปลูกไว้ในพระอารามที่ทรงสร้างขึ้นใหม่ คือ วัดมหาโพธาราม (วัดเจ็ดยอดก็เรียก) เพราะเหตุที่ต้นพระศรีมหาโพธิ์ ปลูกในพระอารามแห่งนี้ จึงได้ชื่อว่า วัดมหาโพธาราม

จารึกสุโขทัยหลักที่ 3 (จารึกนครชุม) กล่าวว่า ปรีะกา พ.ศ. 1900 (ค.ศ.1357) พญาลิไท

ผู้ครองกรุงศรีสัตนาคาลัย สุโขทัย เสด็จมาประกอบพระราชพิธี ณ เมือง นครชุม (เขตเมืองกำแพงเพชร) เพื่อทรงปลูกเมล็ดโพธิ์ศรีสัตนาคาลัย ด้วยการบรรจุพระบรมสารีริกธาตุ ซึ่งนำมาจากศรีลังกา ความในจารึกนั้นกล่าวว่า

“ศรีสุริยวงศ์ มหาธรรมราชาธิราช หากเอาพระศรีรัตนมหาธาตุอันนี้มาสถาปนา ในเมืองนครชุมนี้ ปีนั้น พระมหาธาตุอันนี้ ไซ้ธาตุอันสามานย์ คือ พระธาตุแท้จริงแล เอาลูกแต่ลังกาทวีปพูนมาตาย เอาทั้งพระศรีมหาโพธิ์ อันพระพุทธรูปเจ้าเราเสด็จอยู่ใต้ต้น และผจญพลขุนมาราธิราช ได้ปราบแกสัพพะญตญาณ เป็นพระพุทธรูปปลูกเบื้องหลังพระมหาธาตุนี้ ผู้ใดได้ไหว่นบกระทำบูชาพระศรีรัตนมหาธาตุ และพระศรีมหาโพธิ์นี้ว่า ไชรมีผลอนิสงส์พร้าเสมอ ดังไฉนบดินพระเป็นเจ้าบางแลความดังนี้ เราบ่มีหากกล่าวคำพระพุทธรูปเจ้า เราหารังบอกไว้เองไซ้ ๕”

จารึกสุโขทัยหลักที่ 2 (จารึกวัดศรีชุม) กล่าวว่า สมเด็จพระมหาเถรศรีศรัทธาราชจุฬามณีศรีรัตนลังกาที่ปมหาสามีเป็นเจ้า “ก่อนทั้งมหาเจดีย์ปลูกพระศรีมหาโพธิ์กระทำมหาพุทธรูป” แต่จะเป็นโพธิ์พันธุ์อนุชาปุระหรือไม่ว่าในจารึกก็ได้กล่าวไว้ และยังกล่าวถึงการปลูกพระศรีมหาโพธิ์ที่วัดมหาธาตุเมืองสุโขทัย แต่จับความไม่ได้ว่าโพธิ์นั้นมาจากไหน แต่เข้าใจว่าในสมัยนั้นก็จะเห็นได้มาจากลังกาเช่นเดียวกัน เพราะศิลาจารึกแผ่นหนึ่งกล่าวว่า พระมหาสวามีอนุชา นำโพธิ์มาจากลังกาทวีป (ดูศิลาจารึกใน วารสารศิลปากร ฉบับที่ 6 ปีที่ 6 พ.ศ. 2506)

จารึกหลักที่ 8 (จารึกเขาสุมนกฎ) กล่าวว่า พระเจ้ากรุงสุโขทัย ทรงบรรจุพระบรมสารีริกธาตุ และปลูกพระศรีมหาโพธิ์ ไว้ที่เมืองสองแคว (นครสวรรค์)

จารึกวัดเขากบ กล่าวถึงการปลูกโพธิ์แห่งหนึ่ง 300 ต้น อีกแห่งหนึ่ง 1,000 ต้น

พงศาวดารโยนก กล่าวว่า ได้พันธุ์โพธิ์ลังกามาปลูกในสมัยพระเจ้าเม็งราย เมื่อครั้งยังไม่ได้สร้างนครเชียงใหม่ ดังนี้

“ในกาละยามนั้น ยังมีพระมหาเถระเจ้าหมู่หนึ่ง นำพระบรมธาตุพระพุทธรูปเจ้ามาแต่ลังกา ถึงหน้ถวายแก่เจ้าพระยาเมงราย มีพุทธรูปธรรมาศสององค์ เจ้าเมงรายให้บันจุไว้ในพระเจดีย์กาดโถมองค์หนึ่ง อีกองค์หนึ่งนั้นบันจุไว้ในพระเม้าที่พระพุทธรูปองค์ใหญ่แล้ว เจ้าพระยาเมงรายถวายทองคำห้อย ผากพระมหาเถระเจ้าไปบูชาพระศรีมหาโพธิ์ในเมืองลังกา เสร็จการทั้งปวงแล้วมหาเถระเจ้าทั้ง 4 รูป ก็กลับคืนไปเมืองลังกาทวีป แล้วก็นำเอาทองคำอันพระยาเมงรายฝากไปนั้นบูชาพระศรีมหาโพธิ์ แล้วตั้งสัตยาธิษฐานว่า ผู้ชาทั้งหลายจักนำเอาศาสนาพระพุทธรูปเข้าไปตั้งในเมืองลานนา ฝิวยังจักรุ่งเรืองสำเร็จดังความปรารถนา ขอให้เมล็ดมหาโพธิ์ตกลงเห็นอจิวรแห่งผู้ชาแด่ ครั้นสิ้นคำอธิษฐานแล้ว มหาเถระทั้ง 4 ก็ได้เมล็ดมหาโพธิ์ 4 ผล เมล็ดโพธิ์นั้นกิ่งออกเป็นต้นน้อย ๆ สี่ต้น มหาเถระนั้นจึงนำมาสู่ลานนาไทยประเทศ ถวายแก่เจ้าเมงราย

จึงเจ้าพระยาเมงรายให้ปลูกไว้ที่ทุ่งยางเมืองฝางต้นหนึ่ง เอาไปปลูกไว้ตำบลวังต้นหนึ่ง เอาไปปลูกไว้ยังพันนาทการต้นหนึ่ง อีกต้นหนึ่งนั้น ถวายแก่พระชนนีนารอด ผู้ชื่อนางเทพคำชยาย ให้ปลูกไว้แทนที่ไม้มะเดื่อในอารามกาดโถม แล้วกระทำสการบูชา และมีมหกรรมฉลองอารามเป็นการเอิกเกริก ยิ่งนักฯ”

สมัยอยุธยาใน **ตำนานพระพุทธรูปเจดีย์** กล่าวว่า “พระบริโกศเจดีย์คงนับถือพระศรีมหาโพธิ์พันธุ์ลังกามาอย่างสมัยสุโขทัยมา ในชั้นหลังที่เดียวเห็นจะเป็นในรัชกาลพระเจ้าบรมโกศได้พันธุ์พระศรีมหาโพธิ์มาจากลังกา..” และในรัชสมัยของพระเจ้าบรมโกศ ก็ทรงได้พันธุ์พระศรีมหาโพธิ์มาจากลังกาและโปรดฯ ให้ปลูกไว้ที่วัดระฆัง ซึ่งอยู่ต่อเขตพระราชวังแล้วเปลี่ยนชื่อวัดระฆังเป็น วัดวรโพธิ์ ซึ่งเรียกกันมาจนบัดนี้

รัชสมัยพระบาทสมเด็จพระพุทธเลิศหล้านภาลัย รัชกาลที่ 2 ตำนานพระพุทธรูปเจดีย์ กล่าวว่า สมเด็จพระสังฆราชแห่งลังกา รับสั่งให้พระภิกษุสงฆ์ลังกาอัญเชิญพระบรมสารีริกธาตุพร้อมด้วยพระศรี

มหาโพธิ์ นำมาถวายแด่ **พระบาทสมเด็จพระพุทธเลิศหล้านภาลัย** และสันนิษฐานว่าคงจะโปรดฯ ให้ปลูกไว้ที่วัดมหาธาตุ ซึ่งเป็นอาวาสของสมเด็จพระสังฆราชของสยามในสมัยนั้น

อย่างไรก็ดี มีหลักฐานแย้งว่า “โพธิ์” จากศรีลังกาทันแรกในสมัยรัตนโกสินทร์นั้น มีสมณฑูตไปนำมาถวายตนเอง กล่าวคือ เมื่อ**พระอาจารย์ดี**และ**พระอาจารย์เทพ** จาริกไปยังศรีลังกา เมื่อเดินทางกลับมาก็ให้นำ พระศรีมหาโพธิ์มาอีก 3 ต้น **พระบาทสมเด็จพระพุทธเลิศหล้านภาลัย** จึงโปรดฯ ให้

1. ปลูกไว้ที่วัดมหาธาตุอีก
2. ปลูกที่วัดสระเกศ บริเวณด้านหน้าพระอุโบสถ
3. ปลูกไว้ที่วัดสุทัศน์ อยู่บริเวณสี่ตมมหาสถาน

ดังที่ สมเด็จพระยาดำรงราชานุภาพ ได้ทรงนิพนธ์ถึงโพธิ์ลังกาดอนี้ไว้ว่า “ถึงปีชกาล พ.ศ. ๒๓๖๑ พระอาจารย์ดี พระอาจารย์เทพกับพระสงฆ์ซึ่งเป็นสมณฑูตออกไปสืบประวัติพระศาสนาในลังกาทวิป แต่เมื่อปีจอ พ.ศ. ๒๓๕๗ กลับมาถึงได้โพธิ์พันธุพระศรีมหาโพธิ์ที่เมืองลังกา เข้ามาในกรุงรัตนโกสินทร์ พระราชทานให้ไปปลูกไว้วัดมหาธาตุอันเป็นที่สถิตยสมเด็จพระวันรัตน์ (อาจ) ต้น ๑ ให้ไปปลูกไว้วัดสุทัศน์เวลานั้นยังเรียกวัดพระโต ทรงสถาปนาต่อมา แต่สิ้นรัชกาลที่ ๑ แต่ยังไม่มีการสงฆ์อยู่ต้น ๑ พระศรี มหาโพธิ์ที่พระราชทานวัดมหาธาตุ ปลูกไว้ข้างเหนือพระระเบียงฝ่ายตะวันออกยังปรากฏอยู่จนทุกวันนี้”



โพธิ์ต้นแรกจากศรีลังกา ปลูกที่วัดมหาธาตุยุวราชรังสฤษฎิ์ ทำพระจันทร์ที่ 2 โปรดฯ ให้ปลูกไว้ที่วัดมหาธาตุยุวราชรังสฤษฎิ์ ทำพระจันทร์



อนุสาวรีย์กรมพระราชวังบวรมหาสุรสิงหนาท (บุญมา) วัดมหาธาตุ ด้านหลังคือพระศรีมหาโพธิ์ต้นแรกจากศรีลังกา

ต่อมาพระอริยกิจ เจ้าอาวาสวัดจักรวรรดิ ได้ขอหน่อโพธิ์ลังกาจากต้นที่วัดมหาธาตุไปปลูกที่วัดจักรวรรดิฯ เมื่อวันที่ 24 พฤษภาคม พ.ศ. 2480

ส่วนใน **พระราชพงศาวดาร** กล่าวว่า “โพธิ์” ที่เข้ามาจากลังกาครั้งนั้น มี 6 ต้นด้วยกัน พระอาจารย์ไม่ปรากฏนามท่านหนึ่งได้ขอขุดเอาไปปลูกที่เมืองกลันตัน เจ้าพระยาเมืองนครขอไปปลูกที่เมืองนครสองต้น ซึ่งเข้าใจว่าจะไปปลูกที่วัดพระเดิมต้น 1 และอีกต้น 1 ปลูกไว้ที่วัดท่าโพธิ์

รัชสมัยพระบาทสมเด็จพระจอมเกล้าเจ้าอยู่หัว รัชกาลที่ 4 ทรงได้เม리트พันธุ์พระศรีมหาโพธิ์ จากพุทธคยามาเพาะเป็นต้น สันนิษฐานว่าพระราชทานไปปลูกไว้ที่

1. วัดบวรนิเวศวิหาร

2. พระปฐมเจดีย์

และเม리트พระศรีมหาโพธิ์ที่ได้มาแต่พุทธคยา ครั้งนั้น **เจ้าฟ้าจุฬาลงกรณ์ (พระบาทสมเด็จพระจุลจอมเกล้าเจ้าอยู่หัว)** ทรงได้ไปเพาะเป็นต้นขึ้น แล้วพระราชทานไปปลูกไว้ 4 แห่ง คือ

1. วัดเทพศิรินทราวาส

2. วัดนิเวศน์ธรรมประวัติ บางปะอิน พระนครศรีอยุธยา

3. วัดมณีชลขันธ์ ลพบุรี

4. วัดอภัยราชบำรุง หรือ วัดญวนตลาดน้อย

บางกักล่าววว่า “**พระเจากรุงอังกฤษ**” ได้ไปขอผลและใบพระศรีมหาโพธิ์ จากเมืองพุทธคยาเข้ามาถวาย **พระบาทสมเด็จพระจอมเกล้าเจ้าอยู่หัว** ทรงรับสั่งให้เพาะขึ้น แล้วโปรดเกล้าให้ **กรมหมื่นบวรรั้งษิสสุริยพันธุ์ปิยพรมจรยธรรมยุติและเจ้าพระยาทิพากรวงศ์** นำออกไปประดิษฐานไว้ที่ **ฐานองค์พระปฐมเจดีย์** ทั้ง 4 ทิศ รวม 4 ต้น ส่วนที่เหลือนั้นพระราชทานให้ไปปลูกไว้ที่อารามหลวงหลายแห่ง เช่น **วัดพระศรีรัตนศาสดาราม วัดพระเชตุพนวิมลมังคลาราม วัดอนงค์าราม**

เรื่องพระปฐมเจดีย์ ของ **สมเด็จพระมหาสมณเจ้า กรมพระยาวปวเรศวริยาลงกรณ์** กล่าวว่า เมื่อศักราช 1226 (ตรงกับ พ.ศ. 2408) นายแพทย์ชาวอังกฤษ ชื่อ ยอน สะกิวัด เดินทางมาจากพุทธคยา และนำเอาสิ่งของที่เนื่องในพระพุทธานุภาพมาถวาย พระบาทสมเด็จพระจอมเกล้าเจ้าอยู่หัว คือ กิ่งใบพระศรีมหาโพธิ์นั้นอย่างหนึ่ง ศิลาจำหลักเป็นรูปพระสมาธิ 3 แถว ๆ ละ 9 องค์แต่ละแผ่นสูง 2 นิ้ว กับพระเจดีย์ดินเล็ก ๆ อีกสององค์

ตำนาน วัดบวรนิเวศวิหารเล่ม 1 ตอนว่าด้วย สมเด็จพระมหาสมณเจ้ากรมพระปวเรศวริยาลงกรณ์ ทรงครองวัดในรัชกาลที่ 4 มีความตอนหนึ่งว่า “**ด้านหลังแห่งพระวิหาร (พระศาสดา) หรือทางห้องพระพุทไธยา (พระบาทสมเด็จพระจอมเกล้าเจ้าอยู่หัว) ทรงสร้างฐานโพธิ์มีทับเกษตรล้อม เป็นโพธิษะระ เพื่อทรงปลูกโพธิ์ที่ได้พันธุ์มาจากพุทธคยาประเทศอินเดีย ที่ในครั้งนั้นพึงรู้กันว่านักปราชญ์ยุโรปทางโบราณคดีสันนิษฐานว่า เป็นที่ตรัสรู้แห่งสมเด็จพระบรมศาสดา แต่หาทันได้ทรงปลูกไม่... ทรงสร้างฐานโพธิ์ขึ้นแห่งหนึ่ง ปลูกโพธิ์ที่ได้พันธุ์มาจากพุทธคยาเหมือนกันที่มุมคณะแดง ด้านเหนือ**”

รัชสมัยพระบาทสมเด็จพระจุลจอมเกล้าเจ้าอยู่หัว รัชกาลที่ 5 เมื่อประมาณ พ.ศ. 2434 **สมเด็จพระจอมเกล้าเจ้าอยู่หัว** เสด็จไปราชการ ณ ประเทศอินเดีย เมื่อเวลาเสด็จกลับได้อัญเชิญหน่อพระศรีมหาโพธิ์จากบริเวณวิหารพุทธคยามาถวาย **พระบาทสมเด็จพระจุลจอมเกล้าเจ้าอยู่หัว** จึงทรงมีรับสั่งให้นำไปปลูกไว้ ณ **วัดอัสสัมชัญ** ที่เกาะสีชัง ต่อมาโพธิ์ต้นนั้น เจริญเติบโตงอกงามดี มีหน่อ เมื่อพระบาทสมเด็จพระจุลจอมเกล้าเจ้าอยู่หัว เสด็จพระราชดำเนินไป**วัดอัสสัมชัญ** เมื่อ พ.ศ. 2453 จึงโปรดเกล้าฯ ให้ขุดย้ายมาปลูกไว้ ณ **สวนดุสิต**

จากนั้นเมื่อโพธิ์เติบโตแข็งแรงดี จึงได้ทรงพระกรุณาโปรดเกล้าฯ ให้จัดทำพระราชพิธีปลูกโพธิ์ไว้ ณ **วัดเบญจมบพิตร**

รวมความแล้วโพธิ์ในไทย ที่ได้พันธุ์มาจากพุทธคยาหรือศรีลังกาก็ดี ต่างก็เป็นที่เคารพสักการะอย่างยิ่งจนถึงปัจจุบัน ต่อมาท่านผู้นำไทยหลายท่าน เช่น จอมพล ป. พิบูลสงคราม (โดยการนำของ ฯพณฯ

อุณู นายกรัฐมนตรีแห่งพม่า) ก็ได้นำพันธุ์โพธิ์มาจากอินเดีย และ/หรือ ท่านอื่น ๆ ก็ได้นำโพธิ์มาปลูกและบำรุงอุปปฏิฐากเช่นกัน

โพธิ์ : คำโพธิ์

ก่อนอื่นต้องขอขอบคุณอาจารย์ สมบัติ พลายน้อย ที่ได้เขียนข้อมูลไว้และขอแนะนำเสนาอดังนี้ “โพธิ์” เป็นต้นไม้มงคลที่เหมาะสมแก่การนำไปแกะเป็นพระพุทธรูป ที่เรียกกันว่า “พระโพธิ์” ที่วัดพระประดิ์ทวงธรรม-จังหวัดพระนครศรีอยุธยา ก็มีพระโพธิ์ที่กล่าวถึงนี้อยู่องค์หนึ่งทำเป็น พระพุทธรูปยืนอุ้มบาตรเวลาออกพรรษา จะอัญเชิญออกจากโบสถ์แห่มาประดิษฐานบนศาลา สมมติว่าได้เสด็จลงมาจกดาวดึงส์สวรรค์ และพระโพธิ์นั้นยอมเอากิ่งที่ยื่นออกไปทางทิศตะวันออกมาทำ (ตามตำราว่าต้องเป็นกิ่งที่หักเองเรียกกันว่านิพพาน)

ประเพณีบางแห่งในเวลาตรุษสงกรานต์ มักจะทำไม้มาค้ำกิ่งโพธิ์ ชาวรามัญถือกันว่าจะทำให้มีอายุยืน ทางเชียงใหม่ก็เคยได้ยินมาว่าคนเฒ่าคนแก่นิยมทำเหมือนกัน นอกจากนี้ยังมีการเอาผ้าเหลืองมาห่มโพธิ์อีกด้วย ในสมัยรัชกาลที่ 5 ก็เห็นจะโปรดให้ทำอยู่ เพราะมีปรากฏในจดหมายเหตุพระราชกิจรายวันว่า “ไม้ค้ำโพธิ์ ๒๖ ท่อน ได้ไปค้ำวัดบวรนิเวศ ๔ วัดราชประดิษฐ์ ๔ วัดเทพศิรินทราวาส ๒ วัดราชาธิวาส ๒ วัดพระเชตุพน ๒ วัดอรุณ ๒ วัดราชโอรส ๒ วัดประทุมวัน ๔”

เรื่องเอาไม้ค้ำโพธิ์นี้ เท่าที่พบหลักฐานมีกล่าวถึงเก๊าขึ้นไปอีก คือในพระราชพิธีจักรพรรดิราชาธิราชในรัชกาลที่ 1 ได้กล่าวไว้ว่า

“๘ ตำรวจ ทำไม้ค้ำพระศรีมหาโพธิ์ใหญ่ ไม่น้อยกว่า ๑๐ ศอก ๘ ต้น ทำไม้ค้ำพระศรีมหาโพธิ์น้อย ไม่น้อยกว่า ๗ ศอก ๑๐๐ ต้น รวม ๑๐๘ ต้น ทาดินสีทอง เบิกผ้าขาวห่มปลายเส้าทุกต้น ใส่เบ็ยต้นละ ๑๐๐ เบ็ย เสร็จการพระราชพิธีแล้วเอาไปค้ำพระศรีมหาโพธิ์ในพระอาราม”

และเมื่อสมเด็จพระเจ้าลูกเธอ เจ้าฟ้ากรมหลวงศรีสุนทรเทพ (พระราชธิดาองค์ที่ 5 ของพระบาทสมเด็จพระพุทธยอดฟ้าจุฬาโลก) ทรงพระประชวรก็ได้มีการเอาไม้ค้ำโพธิ์เหมือนกัน ดังมีปรากฏในพระราชวิจารณ์ในพระบาทสมเด็จพระจุลจอมเกล้าเจ้าอยู่หัว ตอนหนึ่งว่า

“ไม้ค้ำโพธิ์ปรากฏว่าเท่าพระชนมพรรษาท่อนหนึ่งยาว ๘ ศอก ทาดินสอพองกรอกเบ็ย ผ้าขาวห่มไปค้ำพระศรีมหาโพธิ์ทีเดียว”

ดังนั้น จะเห็นว่าไม้ค้ำโพธิ์นั้นต้องตกแต่งทาดินสอพองห่มผ้าขาว และข้อสำคัญก็คือกรอกเบ็ยไว้ข้างในด้วย ธรรมเนียมค้ำกิ่งโพธิ์นี้ ปรากฏว่าชาวรามัญถือเป็นประเพณีอย่างหนึ่ง ซึ่งมักจะทำในเทศกาล-สงกรานต์ มีการแห่แหนกันอย่างสนุก

ไม้ที่จะนำไปค้ำก็ต้องปิดกระดาศสี ทาขมิ้นอย่าสวยงาม การค้ำโพธิ์ตามความเข้าใจของคนโบราณเข้าใจกันว่าค้ำแล้วอายุจะยืน แต่ในอีกความหมายหนึ่งก็กล่าวกันว่า การที่เอาไม้ค้ำกิ่งโพธิ์ ก็เพื่อจะไม่ให้กิ่งโพธิ์ซึ่งเป็นไม้เปราะ มีกิ่งก้านแผ่สาขาใหญ่กว่านั้นต้องหักเป็นเป็นอันตรรายลงมา

บางท่านก็ตีความหมายไปอีกทางหนึ่งว่า การค้ำโพธิ์หมายความว่า เป็นพิธีผดุงความรู้ เพราะการศึกษาเป็นสิ่งจำเป็นของมนุษย์อย่างหนึ่ง และคำว่า โพธิ์พุทธ ก็มาแต่ธาตุศัพท์อันเดียวกัน แปลว่า ความรู้ ฉะนั้น การค้ำโพธิ์ ก็คือ การผดุงความรู้ความศึกษานั้นเอง แต่ตามความเห็นนี้ค่อนข้างจะวิวัฒนาการมากเกินไป เพราะคนแต่ก่อนเห็นจะไม่มีใครมองไปถึง ส่วนมากมักจะเข้าใจว่าเป็นการทำเพื่อให้อายุยืนมากกว่าอย่างอื่นและตามพิธีที่ได้ยกมากล่าวนั้น ก็แสดงให้เห็นอย่างเด่นชัดแล้ว

โพธิ์เป็นที่สำคัญมาก เมื่อมีการเผาศพมักจะเอาเถาถ่านที่เผาพหน้าไปฝากไว้ที่โคนโพธิ์ จึงดูคล้าย-

จะเป็นที่เก็บกระดูกไปด้วย เพราะถือว่าเป็นสถานที่ศักดิ์สิทธิ์ อันจะคุ้มกันภัยอันตรายต่าง ๆ แต่ไม่นิยมปลูก-
ในบ้าน เพราะเป็นต้นไม้ใหญ่เหมาะที่จะอยู่ในวัดหรือสถานที่สำคัญ ๆ เท่านั้น มีการตรากฎหมายคุ้มครอง-
โพธิ์ไฉ่ 2 ฉบับในสมัยกรุงศรีอยุธยา คือ

1. พระโอยการลักขณใจร พ.ศ.1903 ในรัชสมัยสมเด็จพระเจ้าอยู่ทอง บัญญัติไว้ว่า

ศ มาตราหนึ่ง ฟ้นองฟ้งฟ้นข้าคนผู้ใดลักลอกองค์พระพุทธรูป ลอกกลางพระสถูปพระเจดีย์
แลฟ้นพระศรีมหาโพธิ์ สร้างพระวิหารกุฎิสถานะชาลาเจ้า

โพธิ์ } นครบาล ไหลงโทษในรวางเลม็ด ๘ สถาน สถานหนึ่งให้ฆ่าเสีย สถานหนึ่งให้ตัดปาก
ทาส } สถานหนึ่งให้บริราชบาด เอาตัวลงหน้่าช่าง สถานหนึ่งให้ทวนด้วยลวดหนึ่ง

๕๐ } ที่สถานหนึ่งให้เอาตัวออกจากราชการ สถานหนึ่งให้ไหมทวิคุณ สถานหนึ่งให้ไหมลาหนึ่ง
๒๐ } โทษ ๘ สถานนี้ พระพุทธิเจ้าอยู่หัวจะลงโทษสถานใด ท่านจะมีพระราชโองการเองฯ

2. พระโอยการอาชาหลวง ฉบับที่ 4 เข้าใจว่าตราไว้ในรัชสมัยสมเด็จพระเจ้าอยู่ทอง บัญญัติไว้ว่า

- มาตราหนึ่ง สมเด็จพระบพิตรพระเจ้าอยู่หัวมีที่เสด็จพระราชดำเนินไปการณรงค์สงครามก็ตี
ไปประกาศแห่งใดใดก็ดี ท่านหมี่ให้มีผู้กรราชบาดลางพระเจดีย์พระศรีมหาโพธิ์พระวิหารกุฎิสถานบริเวณ
ระนาวาศศักอันเลย ถ้าผู้ใดขึ้นกระทำท่านจะให้ทวนด้วยลวดหนึ่ง ๑๐ ที ฯ

สรุป

ในท้ายที่สุด ข้าพเจ้าหวังเป็นอย่างยิ่งว่า อาหารสำหรับดับความกระหายอยากรู้ คือ ความรู้
จากเรื่อง “โพธิ์” ที่ได้รจนามาทั้งหมดนี้ จะทำให้ท่านอิมอเมได้บ้างและคงจะพอกแก้ปัญหาที่ตั้งเอาไว้ว่า
เป็น “เรื่องที่เรายังไม่รู้” อย่างไรก็ตาม สำหรับความรู้นั้น ก็เป็นเช่นเดียวกับอาหาร ที่เราต้องกินบ่อย ๆ
หาบ่อย ๆ และยิ่งหาใหม่มีความแปลกมากเพียงใด ยิ่งน่ากิน นารับประทาน และได้รสชาติเพิ่มมากขึ้น
เพียงนั้น เอาเข้าจริงแล้ว ไหน ๆ ก็ขึ้นต้นบทความด้วยคาถาบูชาพระศรีมหาโพธิ์ ดังนั้น จึงขอลงท้ายบทความ
ความนี้ด้วยคาถาบูชาพระศรีมหาโพธิ์ พร้อมทั้งพระเสมาอารามอันศักดิ์สิทธิ์ทุกที่ ทุกสถาน ในสากลโลก...

“วันทามิ อารามะ พันธเสมายัง โพธิ์รุกขัง เจตียัง สัพพะเมโทสัง
ขะมะณะเม ภัณฑะ สาธุ อนุโมทนาไม”