

# Ā ½ Ā Ī –è

ผศ.ทัศนีย์ กระจ่างอินทร์  
สถาบันราชภัฏเทพสตรี

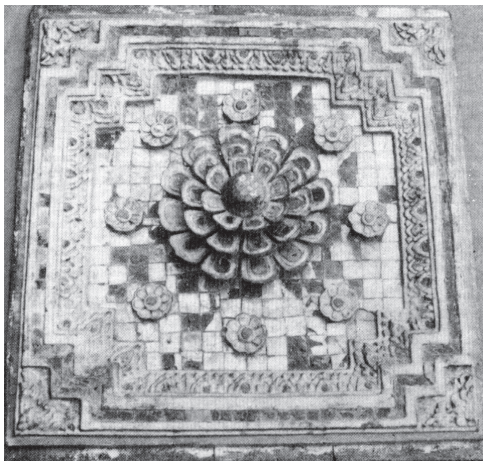
**วัดมณีชลขันธ์** เป็นพระอารามหลวงชั้นตรี ชนิดสามัญ ตั้งอยู่เลขที่ 108 หมู่ที่ 4 ตำบลพรหมมาستر<sup>1</sup> อำเภอเมือง จังหวัดลพบุรี ที่ตั้งมีสภาพภูมิประเทศเป็นเกาะกลางท้องพรหมมาستر มีอาณาเขตทิศเหนือติดหมู่บ้านสระสวย<sup>2</sup> ทิศใต้ติดต่อดาดกลาง ทิศตะวันออกติดต่อกองโรงเรียนเทศบาล 1 (บ้านท่าหิน) ทิศตะวันตกติดต่อกับหมู่บ้านสะพาน 2 ลักษณะพื้นที่เป็นเกาะกลางท้องพรหมมาسترรูปสามเหลี่ยมชายธง ด้านเหนือกว้าง 89 วา ด้านใต้กว้าง 16 วา ด้านทิศตะวันออกและทิศตะวันตกยาว 93 วา มีเนื้อที่ทั้งหมด 9 ไร่ 16 ตารางวา<sup>3</sup>

วัดนี้เป็นวัดสำคัญเก่าแก่ในจังหวัดลพบุรี ที่นอกจากจะมีสิ่งสำคัญหลายประการแล้ว ยังเปรียบเสมือน “ประตูเมืองลพบุรี” ได้อีกด้วย กล่าวคือเป็นเส้นทางสายตรงสายเดียว ระหว่างจังหวัดลพบุรี และสิงห์บุรี ต้องสร้างสะพานโดยอาศัยเกาะตัววัดเป็นที่เชื่อมกลาง ผู้คนที่สัญจรไปมาจึงต้องผ่านวัดนี้ ดังนั้นจึงสามารถกล่าวได้ว่าวัดมณีชลขันธ์เป็นประตูเข้าสู่ตัวเมืองลพบุรีด้านตะวันตก เช่นเดียวกับที่พระราชานุสาวรีย์สมเด็จพระนารายณ์มหาราช ณ วงเวียนเทพสตรี เป็นประตูเมืองด้านตะวันออก

## ประวัติความเป็นมา

วัดมณีชลขันธ์\* เป็นวัดเก่าแก่หลายชั่วอายุคน ไม่ปรากฏหลักฐานแน่นอนว่าใครเป็นผู้สร้าง และสร้างเมื่อใด ทราบแต่เพียงว่าแต่เดิมชื่อวัดเกาะแก้ว และจากหลักฐานเท่าที่ปรากฏในปัจจุบัน น่าจะสันนิษฐานได้ว่าสร้างมาแต่ครั้งรัชสมัยสมเด็จพระนารายณ์มหาราช (พ.ศ. 2199 – 2231) เพราะ

1. พบศาสนวัตถุคู่วัด คือ บุษบกธรรมาสัน ฝีมือช่างหลวง มีจารึกอักษรไทย ภาษาไทย ระบุชัดเจนว่า สร้างเมื่อ พ.ศ. 2225 บุษบกธรรมาสันถือเป็นศาสนวัตถุที่สร้างขึ้นเพื่อคู่กับวัดและพบที่วัดมณีฯ จึงน่าจะเชื่อได้ว่ามีวัดนี้ตั้งแต่ก่อน พ.ศ. 2225 บุษบกธรรมาสันที่พบนี้มีความงดงาม ทรงคุณค่าทั้งทางศิลปะและประวัติศาสตร์ ดังที่ ภูธร ภูมะธน อดีตหัวหน้าพิพิธภัณฑสถานแห่งชาติสมเด็จพระนารายณ์ แสดงความเห็นเกี่ยวกับบุษบกธรรมาสันนี้ว่า



เพดานบุษบกธรรมาสัน

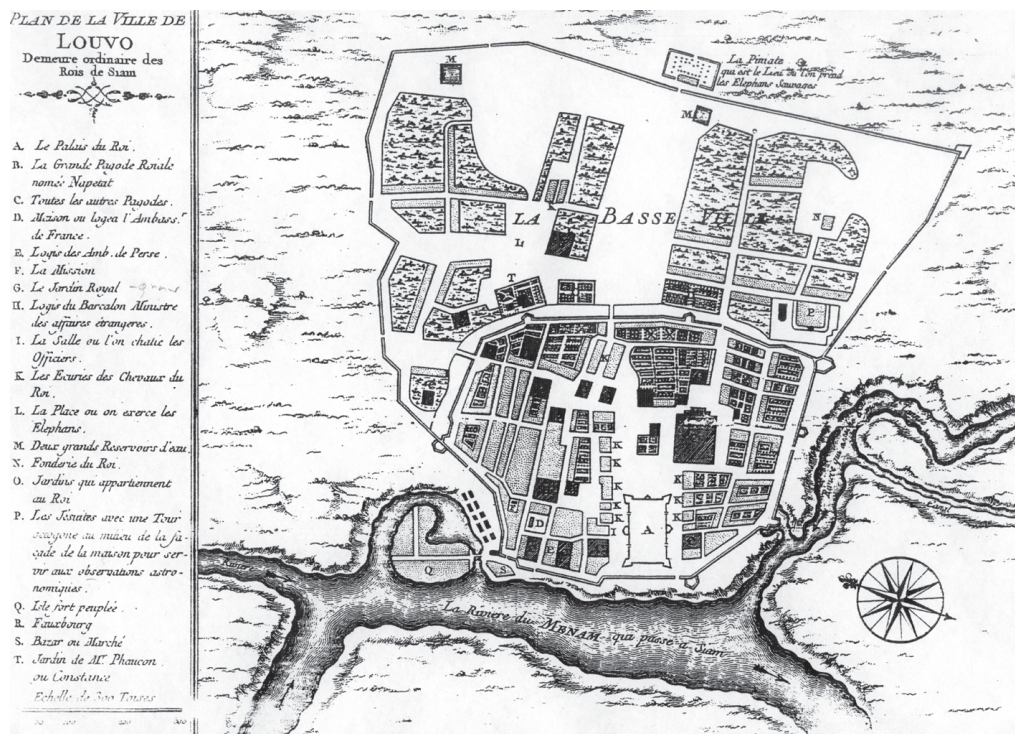
ธรรมาสันที่มีชื่อเสียงของเมืองลพบุรี คือ ธรรมาสันวัดเสาธงทอง (ปัจจุบันวัดเสาธงทอง ให้พิพิธภัณฑสถานแห่งชาติ ยืมจัดแสดง) มีตำนานกล่าวกันว่า ออกญาโกษาธิบดี (ปาน) เป็นผู้สร้างถวาย และเป็นธรรมาสันที่ผู้นิยมศิลปะยกย่องกันมากกว่า เป็นธรรมาสันที่ทรงคุณค่าทางศิลปะมากชิ้นหนึ่งของไทย แต่เมื่อได้มีการค้นพบ บุษบกธรรมาสันวัดมณีชลขันธ์แล้ว ดูเหมือนว่าคุณค่าทางศิลปะ (และคุณค่าอื่น ๆ) ของบุษบกธรรมาสันชิ้นนี้มีมากยิ่งขึ้นไปกว่า ธรรมาสันจากวัดเสาธงทองเสียอีก และอาจจะกล่าวได้ว่ามีคุณค่ามากที่สุดชิ้นหนึ่งของประเทศไทย<sup>4</sup>



หัวนาคบันไดบุษบกธรรมาสน์

บุษบกธรรมาสน์วัดมณีชลขันธ์

2. ในแผนที่เมืองลพบุรีสมัยกรุงศรีอยุธยา ซึ่ง เดอ ลามาร์ วิศวกรฝรั่งเศส สํารวจและเขียนไว้เมื่อ ค.ศ.1687 (พ.ศ. 2230) ปรากฏเกาะกลางแม่น้ำทางด้านเหนือ คอนมาทางตะวันตกของตัวเมืองลพบุรี และมีคำบรรยายว่า เป็นเกาะที่มีชุมชนอาศัยอยู่หนาแน่น แสดงว่าโดยสภาพภูมิประเทศมีเกาะกลางน้ำอยู่แล้ว และทำให้คิดได้ว่าน่าจะมีการสร้างวัดเป็นศูนย์กลางชุมชนตามวิถีชีวิตของคนไทย



แผนที่เมืองลพบุรี สํารวจและวาดโดย เดอ ลามาร์ วิศวกรฝรั่งเศส



3. เมื่อพระบาทสมเด็จพระจอมเกล้าเจ้าอยู่หัวโปรดฯ ให้พระยาชลบุรีซอมแซมอุโบสถ กุฏิ ศาลา-  
 วัดเกาะแก้ว พบว่า วัดนี้ชำรุดทรุดโทรมมานานแล้ว ดังปรากฏในจดหมายเหตุรัชกาลที่ 4 จ.ศ.1216 (พ.ศ.  
 2397) ชื่อร่างตราถึงเมืองลพบุรีให้เกณฑ์เลข ข้าพระเผาปูนทำวัดเกาะแก้วว่า

หนังสือเจ้าพระยาจักรีฯ มาถึงพระลพบุรี ด้วยมีพระบรมราชโองการตรัสเหนือเกล้าฯ สั่งว่า วัด  
 เกาะแก้ว เมืองลพบุรี แต่ก่อนเคยเสด็จพระราชดำเนินขึ้นไปนมัสการพระและประทับแรมอยู่บ้าง แต่พระ-  
 อุโบสถกุฏิศาลาการเปรียญ และศาลาท้องพรหมาสตร์\* ชำรุดยับเยินมาช้านาน โปรดเกล้าฯ จะให้-  
 สถาปนาขึ้นใหม่ให้รุ่งเรืองสูงไสจะได้เป็นที่ไหว ที่สักการะบูชาเป็นพลาอาณิสสงส์สืบไป . . . จะขัดสนสิ่งใด-  
 ไรสอยในกาารวัด ให้บอกขอและบอกรายการลงไปให้ชัดเจน จะได้กราบบังคมทูลพระกรุณาให้ทรงทราบ-  
 ได้ฝ่าละออง<sup>5</sup>

จากเหตุผลสำคัญดังกล่าว ทำให้เชื่อได้ว่า วัดเกาะแก้วหรือวัดมณีชลขันธ์ เป็นวัดที่สร้างก่อนหรือ-  
 อย่างช้าสุดในสมัยสมเด็จพระนารายณ์มหาราช

วัดเกาะแก้วเป็นศูนย์กลางชุมชนแถบนี้ และได้รับการบูรณะปฏิสังขรณ์ในสมัยพระบาทสมเด็จพระ  
 พระจอมเกล้าเจ้าอยู่หัว ซึ่งเป็นการบูรณะปฏิสังขรณ์ครั้งใหญ่ จึงเป็นเหตุให้เข้าใจผิดว่าวัดนี้สร้างในรัชสมัย-  
 ของพระองค์

ในการปฏิสังขรณ์ บูรณะวัดเกาะแก้วคราวนั้น เจ้าพระยามรราช (เฉย)<sup>6</sup> ได้คิดปฏิสังขรณ์ใหม่-  
 เกือบทั่วทั้งพระอาราม ที่สำคัญ คือ

1. สร้างเขื่อนก่อด้วยอิฐปูนรอบบริเวณวัดทำเป็นรูปเรือกำปั่นใหญ่ เพื่อให้สมกับรูปเกาะมีส่วนกว้าง  
 27 วา ยาว 66 วา สูง 6-7-8 ศอกบาง แล้วถมดินจนเต็มเนื้อที่
2. กุฏิใหม่ 1 หลัง กุฏิแถว 2 หลัง (ขณะนี้เหลืออยู่ 1 หลัง) หลังคามุงกระเบื้องไทย เวลานี้-  
 เกามากแล้ว
3. พระอุโบสถ 1 หลัง (ก่อด้วยอิฐปูน กว้าง 4 วา 1 ศอก ยาว 3 ศอก หลังคามุงกระเบื้องไทย-  
 ไม่มีข้อฟ้าใบระกา ปัจจุบันยังใช้การอยู่) พระวิหาร 1 หลังเป็นตึกหลังคามุงกระเบื้อง และเจดีย์ล้อมฟาง  
 1 องค์



เมื่อปฏิสังขรณ์เสร็จได้เปลี่ยนเป็นวัดธรรมยุต ได้อาราธนาพระครูมหิทธิเมธาจารย์ (พระครูแสง) จากวัดโสมนัสวิหารเป็นเจ้าอาวาส และถวายเป็นพระอารามหลวง เมื่อ พ.ศ. 2409 ต่อมาถึงรัชสมัยพระบาทสมเด็จพระจุลจอมเกล้าเจ้าอยู่หัว โปรดเกล้าฯ พระราชทานนามวัดใหม่ว่า “วัดมณีชลขันธ์” พร้อมกับได้รับพระราชทานวิสุงคามสีมา เนื้อที่กว้าง 12 เมตร ยาว 18 เมตร พระบรมราชโองการ ลงวันที่ 4 มกราคม 2436<sup>7</sup>

### เจดีย์หลวงพ่อบุญ

วัดมณีชลขันธ์ หรือที่ชาวบ้านเรียกกันสั้น ๆ ในปัจจุบันว่า “วัดมณี” มีปูชนียวัตถุสถานที่สำคัญประการหนึ่ง คือ เจดีย์หลวงพ่อบุญ เป็นเจดีย์ฐานเล็กแต่ทรงสูง อยู่ทางด้านใต้ของวัด สามารถมองเห็นได้แต่ไกล และถือเป็นสัญลักษณ์ตราประจำวัดด้วย เจดีย์นี้มีลักษณะองค์เจดีย์เป็นรูปสี่เหลี่ยมย่อมุมไม้สิบสอง ทรงสูงชูด ฐานขนาด 15.40 เมตร ทำเป็น 3 ชั้น มีซุ้มประตูยอดแหลมอยู่ด้านข้างทั้ง 4 ด้าน ชั้นที่ 4 ตอนบนเป็นองค์ระฆัง ส่วนยอดทำเป็นแท่นบัลลังก์ และปล้องไฉนขึ้นไป เจดีย์หลวงพ่อบุญนี้เป็นที่เคารพสักการะของชาวจังหวัดลพบุรีและใกล้เคียงเป็นอันมาก

สมเด็จพระมหาสมณเจ้ากรมพระยาวชิรญาณวโรรส พระบิดาแห่งประวัติศาสตร์ไทย ได้เขียนถึงเจดีย์หลวงพ่อบุญว่าผู้สร้าง คือ พระอาจารย์แสง ดังปรากฏในตำนานเมืองลพบุรีว่า “ที่ท้องทุ่งพรหมาศอยู่ไกลเมือง มีพระเจดีย์สูงที่วัดมณีชลขันธ์ (เดิมชื่อวัดเกาะแก้ว) องค์ 1 แลเห็นได้แต่ไกล ชวนให้สำคัญว่าเป็นของสร้างไว้แต่โบราณ แต่แท้จริงเป็นของพระภิกษุองค์ 1 ชื่อพระอาจารย์แสง เป็นผู้คิดแบบสร้างขึ้นเมื่อรัชกาลที่ 4”<sup>8</sup>



วัดมณีชลขันธ์และเจดีย์หลวงพ่อบุญ ก่อนการสร้างเขื่อนลุ่มรอบเกาะ

สำหรับพระอาจารย์แสงนี้ น่าจะเป็นองค์เดียวกันกับพระครูมหิทธิเมธาจารย์ (พระครูแสง) เจ้าอาวาสองค์แรกของวัดมณีฯ (หลังจากที่วัดเปลี่ยนเป็นวัดธรรมยุตแล้ว) เพราะในหนังสือประวัติวัดที่พระราชอาณาจักร เล่ม 1 กล่าวไว้ว่า “พระเจดีย์หลวงพ่อบุญอดีตเจ้าอาวาสองค์แรกสร้างไว้เป็นอนุสรณ์ในชีวิตของท่าน โดยสร้างด้วยบุญบารมีของท่านเอง ไม่ได้ใช้เงินงบประมาณของวัดเลย”<sup>9</sup>

หลวงพ่อบุญเป็นพระภิกษุที่ทรงวิชาความรู้ด้านวิปัสสนาธุระ มีวิชาอาคมขลัง ท่านมักจะออกวิปัสสนายังสถานที่ต่าง ๆ เป็นที่นับถือของภิกษุสงฆ์ในสมัยนั้น พระภิกษุหลายรูปปวารณาตนเป็นศิษย์ของ





หลวงพ่อแสง

ท่าน เช่น สมเด็จพระพุฒาจารย์ (โต) พรหมรังสี ทั้งยังเคยเดินธุดงค์ร่วมกันที่ดงพญาเย็น นอกจากนั้นท่านยังสำเร็จวิชาปรอททำให้สามารถย่นระยะทางได้ แต่ท่านเห็นว่าวิชาด้านนี้ไม่ช่วยทำให้หลุดพ้น ท่านจึงไม่เผยแพร่ ประกอบกับท่านปรารถนาความสันโดษจึงไม่แสดงตัวให้รู้จักแพร่หลาย

พระอาจารย์แสง หรือพระครูแสง หรือหลวงพ่อแสง เป็นที่เคารพนับถือของชาวบ้านทั่วไปมาก ผู้ใหญ่มักเล่าให้ลูกหลานฟังด้วยความชื่นชมในบุญญาบารมีของท่านนานัปการ มีเรื่องเล่ากันสืบต่อมามีว่า ท่านสร้างเจดีย์องค์สูงฐานเล็กนี้ด้วยอิทธิฤทธิ์ กล่าวคือ ท่านจะสร้างเจดีย์ด้วยตัวท่านเองเพียงคนเดียวโดยไม่ใช้นั่งร้านเลย ท่านจะก่ออิฐเป็นบันไดสูงขึ้นไปตามองค์เจดีย์สำหรับเป็นทางขึ้นลง เมื่อถึงยอดสุดก็เป็นอันว่าเจดีย์เสร็จเรียบร้อย แล้วท่านก็กระโดดลงจากยอดเจดีย์ แล้วก็เดินหายไป ตั้งแต่นั้นมาก็ไม่มีใครพบท่านอีกเลย (อ่านรายละเอียดในหนังสือที่ระลึก งานมหาพุทธาภิเษกรูปหล่อหลวงพ่อแสง และสมเด็จพระพุฒาจารย์ (โต) พรหมรังสี)

นอกจากนี้บรรดาผู้ใหญ่ในเขตตำบลพรหมาสตรียังเล่าถึงปาฏิหาริย์ของท่านเมื่อผู้เขียนยังเป็นเด็กอีกว่าขณะที่ท่านสร้างเจดีย์อยู่นั้น บางวันท่านก็พายเรือไปบิณฑบาต ถึงกรุงเทพฯ แล้วกลับมาฉันเช้าที่ลพบุรี นับเป็นเรื่องอัศจรรย์ที่เล่าสืบต่อกันมาช้านาน ชาวลพบุรีจึงเคารพศรัทธาพระอาจารย์แสงกันเป็นพิเศษ บางคนก็เรียกว่าหลวงพ่อแสงและบางคนก็เรียกว่าขรัวแสง ความโด่งดังของพระอาจารย์แสงคงทราบไปถึงพระเนตรพระกรรณพระบาทสมเด็จพระจุลจอมเกล้าเจ้าอยู่หัว จึงมีพระราชานิพนธ์เกี่ยวกับเรื่องนี้ เมื่อคราวเสด็จประพาสมณฑลอยุธยา พ.ศ. 2421 ว่า

...ขรัวแสง คนทั้งปวงนับถือกันว่าเป็นผู้มีวิชาเดินตั้งแต่เมืองลพบุรีเข้าลงไป ฉันทพลที่กรุงเทพฯ ได้ เป็นคนกว้างขวาง เจ้านายขุนนางรู้จักกันหมด ได้สร้างพระเจดีย์สูงไว้องค์หนึ่งที่วัดมณีชลขันธ์ ตัวไม่ได้อยู่วัดนี้ หน้าเข้าพรรษาอยู่ที่วัดอื่น ถ้าออกพรรษาแล้วมาปลุกโรงอยู่ริม พระเจดีย์องค์นี้ ซึ่งก่อเองคนเดียว ไม่ยอมให้คนอื่นช่วย ราษฎรนับถือพากันช่วยเรียไร้อิฐ ปูน และพระเจดีย์องค์นี้เจ้าของจะทำแล้วเสร็จตลอดไป หรือจะทิ้งให้คนอื่นช่วยเมื่อตายแล้ว ไม่ได้ถามดูของเธอก็สูงดีอยู่...<sup>10</sup>

ประวัติและตำนานของพระอาจารย์แสงยังเล่าสืบต่อกันมา มีจุบ สนิท บุญมี ได้กล่าวถึงพระอาจารย์แสงไว้ว่า “หลวงพ่อแสงองค์นี้ เป็นอาจารย์ของสมเด็จพระพุฒาจารย์ (โต) วัดระฆัง โฆสิตาราม กรุงเทพมหานคร ผู้สร้างพระสมเด็จอันลือชื่อนั่นเอง”<sup>11</sup>

ซึ่งตรงกับที่เทพย์ สาริกบุตร และบุษย์ สาริกบุตร กล่าวถึงอาจารย์แสงแห่งวัดเกาะแก้วว่า ลูกศิษย์ของอาจารย์แสง เล่าสืบต่อกันมาว่า อาจารย์แสงเป็น “ยอดเกจิอาจารย์” ของเมืองลัวะ มีความรู้ความสามารถทุกแขนง และมีความคิดที่จะสร้างอนุสรณ์เอาไว้ ท่านปรารถนาถึงพระบาลีว่า “ปฏิมา โภทิ

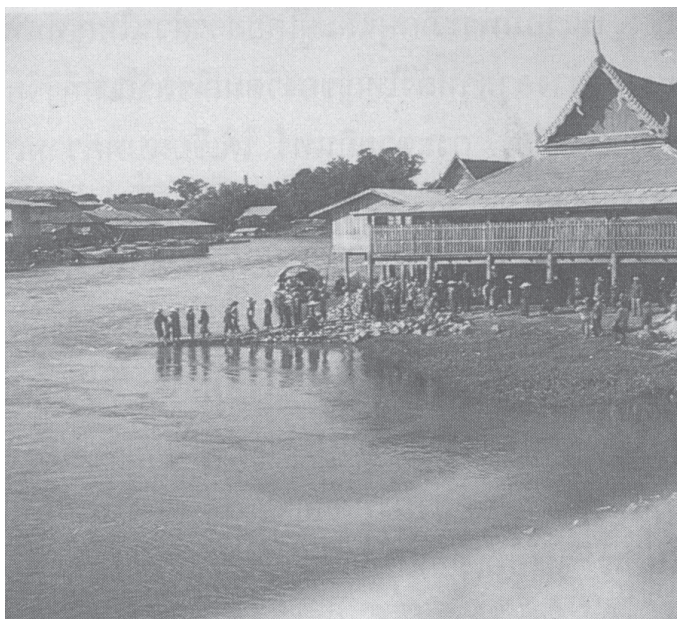
รุกขาค รุกขาค ชินธาตโย จตุราสีตีสุสสสุส ธมฺมกฺขนฺธา สุเทสิตา” ความว่า เมื่อพระพุทธเจ้าปรินิพพานแล้ว สิ่งศักดิ์สิทธิ์ 5 ประการ ที่พุทธศาสนิกชนจักได้สักการะบูชา คือ พระพุทธรูป พระมหาโพธิพฤกษ์ พระเจดีย์ พระบรมสารีริกธาตุ และพระธรรม ผู้ใดได้สักการะจะเป็นมหามงคลแก่ชีวิต พระอาจารย์แสงท่านเลือกการสร้างเจดีย์ เพื่อบูชา จึงลงมือสร้างด้วยตนเอง แสดงถึงความตั้งใจมุ่งมั่นจนสำเร็จ ความประทับใจในการสร้างพระเจดีย์ของอาจารย์แสงนี้เอง ทำให้พระอุบาลีคุณูปมาจารย์ (จันทร์) เกิดแรงบันดาลใจสร้างพระพุทธรูปใหญ่ที่วัดสิริจันทรมิตร (เขาพระงาม)

เจดีย์หลวงพ่อบ้าง ซึ่งเป็นเจดีย์ย่อมุมไม้สิบสอง สูงเด่นเป็นสง่า ณ วัดมณีชลขันธ์นี้ เป็นที่เคารพบูชาของพุทธศาสนิกชน ชาวลพบุรีถือเป็นธรรมเนียมนิยมอย่างหนึ่งที่จะปิดทองสักการะ และนำนาคมาสักการะหลวงพ่อบ้าง ที่เจดีย์ก่อนที่จะอุปสมบท เพื่อความเป็นสิริมงคลและเป็นผลบุญแก่ตน

เมื่อคราวฉลองกรุงรัตนโกสินทร์ 200 ปี จังหวัดลพบุรีและผู้รักในศิลปะโบราณสถาน ได้ช่วยกันบูรณะบริเวณรอบพระเจดีย์ ให้เป็นสวนสาธารณะ ปลูกไม้ดอกไม้ประดับ ทำให้บริเวณนั้นร่มรื่น น่าดูยิ่งขึ้น ต่อมามีการสร้างวิหารเพื่อประดิษฐานรูปหล่อหลวงพ่อบ้าง และสมเด็จพระพุฒาจารย์ (โต) พรหมรังสี คณะกรรมการตลอดจนผู้มีจิตศรัทธาในพระพุทธศาสนาและหลวงพ่อบ้าง ร่วมใจกันบูรณะเจดีย์ครั้งใหญ่ เนื่องในวโรกาสที่สมเด็จพระเทพรัตนราชสุดาฯ สยามบรมราชกุมารี เจริญพระชนมายุ ครบ 48 พรรษา ใน พ.ศ. 2546 เพื่อถวายเป็นพระราชกุศลและจรรโลงให้พุทธศาสนสถานแห่งนี้มั่นคงสืบต่อไป

### ศาลาคอกหมู

ที่วัดมณีชลขันธ์นี้ นอกจากจะมีเจดีย์หลวงพ่อบ้างที่ถือได้ว่าเป็นสัญลักษณ์ของวัดแล้ว แต่เดิมยังมีศาลาเก่าหลังหนึ่ง เป็นที่ประกอบศาสนกิจและเป็นที่อยู่ของอุบาสก อุบาสิกา เรียกว่าศาลาคอกหมู ศาลาหลังนี้ชำรุดทรุดโทรมมาก เพราะมิได้มีการบูรณะปฏิสังขรณ์ นับแต่มีศาลาการเปรียญใหม่ (ซึ่งสร้างเป็นตึกคอนกรีตเสริมเหล็ก 2 ชั้น กว้าง 8 วา ยาว 19 วาเศษ สร้างเมื่อวันที่ 11 สิงหาคม 2515) เมื่อสร้างเสร็จก็มีได้ใช้ศาลาเก่าอีกเลย



ศาลาคอกหมู เมื่อน้ำลดมีกิจกรรมชนหินถมบริเวณริมเกาะ (จากภาพเก่าเล่าอดีต หน้า 54)



แต่เพื่อประโยชน์ต่อผู้สนใจและยุวชนรุ่นหลัง ผู้เขียนจึงขอเล่าให้ฟังตามที่เคยได้ยินและสอบถามจากท่านผู้รู้เกี่ยวกับศาลาเก่า คือ ศาลานี้ตั้งอยู่ตอนใต้ของเกาะ อยู่ทางทิศตะวันออกเฉียงใต้ของเจดีย์หลวงพอสว่าง พระศรีลวรวงศ์ (นวล) อดีตเจ้าอาวาสวัดมณีชลขันธ์ ได้กรุณาเล่าให้ผู้เขียนฟังว่า ศาลานี้ สมเด็จพระพุทธาจารย์ (โต) สร้างถวายหลวงปู่แสง เพราะชื่นชมความรู้ ความเชี่ยวชาญทางพุทธศาสนา<sup>12</sup> และกล่าวถึงสาเหตุที่เรียกว่า “ศาลาคอกหมู” ก็เพราะว่า แต่เดิมเกาะวัดมณีฯ หรือวัดเกาะแก้ว เป็นเกาะที่เป็นป่า มีสัตว์ป่ามากมายหนาน้ำค้างก็ท่วมรอบ ๆ ตัวเกาะ หน้าแล้งน้ำก็แห้ง ดังนั้น เมื่อถึงฤดูน้ำหลากของทุกปี ในบริเวณท้องพระมหาสมุทรก็มีเกาะนี้ที่เป็นที่พักอาศัยของสัตว์ต่าง ๆ ได้ เพราะพื้นที่เป็นเนินดิน หรือที่เรียกเป็นภาษาพื้นบ้านว่า “โคก” ต่อมาบ้านเมืองเจริญมากขึ้น มีอาชีพเลี้ยงสัตว์ เช่น เลี้ยงหมู ก็ต้องมาอาศัยเลี้ยงบริเวณใกล้ศาลาเป็นประจำ หมูก็พลอยไปตามยถากรรม คนเลี้ยงกินนอนพักที่ศาลาวัด ศาลานี้ก็เลยได้ชื่อว่า ศาลาโคกหมู และด้วยเหตุที่ชาวบ้านมาตั้งคอกเลี้ยงหมูตอนกลางวัน บางคนก็เลยเรียกว่า “ศาลาคอกหมู” ดังนั้น จึงมีผู้เรียกว่าศาลาโคกหมู และศาลาคอกหมูทั้งสองชื่อ

สำหรับศาลาคอกหมู หรือศาลาหลังเก่านี้นั้น พระครูวินยาภิรัต (ถมยา)<sup>13</sup> ซึ่งต่อมาได้รับแต่งตั้งให้เป็นที่พระวินัยรัตน์อดีตเจ้าอาวาสอีกรูปหนึ่ง ท่านเป็นคนสระสวย (อยู่ด้านเหนือของวัดมณีฯ) อุปสมบทและจำพรรษาที่วัดนี้ตั้งแต่ พ.ศ. 2475 ได้เล่าให้ผู้เขียนฟังในคราวเดียวกันนี้อีกว่า เมื่อท่านเป็นเด็กก็ต้องมาเรียนที่ศาลาโคกหมูนี้ เรียกกันว่าโรงเรียนวัดโคกหมู แต่เมื่อถึงฤดูน้ำหลากการคมนาคมไม่สะดวก ผู้ปกครองก็หวั่นบุตรหลานจึงต้องไปเรียนที่วัดตองปุ นักเรียนโรงเรียนนี้จึงมีที่เรียนสองแห่ง ฤดูแล้งเรียนที่วัดโคกหมู ฤดูน้ำหลากเรียนที่วัดตองปุ ต่อมาทั้งครู-นักเรียนและผู้ปกครองเห็นว่าเด็วย้ายไปโน่นมานี่ดูวุ่นวายนัก ก็เลยให้เรียนกันที่วัดตองปุเพียงแห่งเดียว โรงเรียนวันโคกหมูที่ศาลาโคกหมูก็เลยล้มเลิกไปโดยปริยาย

เมื่อศาลาคอกหมูชำรุดทรุดโทรมจนไม่สามารถบูรณะปฏิสังขรณ์ได้ จึงจำเป็นต้องรื้อถอนออก และปรับปรุงภูมิทัศน์บริเวณนี้ให้เป็น **สวนเฉลิมพระเกียรติ 72 พรรษา** ทำให้บริเวณโดยรอบเจดีย์หลวงพอสว่างสวยงาม ร่มรื่น มีประชาชนใช้เป็นที่พักผ่อนหย่อนใจ และออกกำลังกายอย่างสม่ำเสมอ

### พระศรีมหาโพธิ์วัดมณีฯ

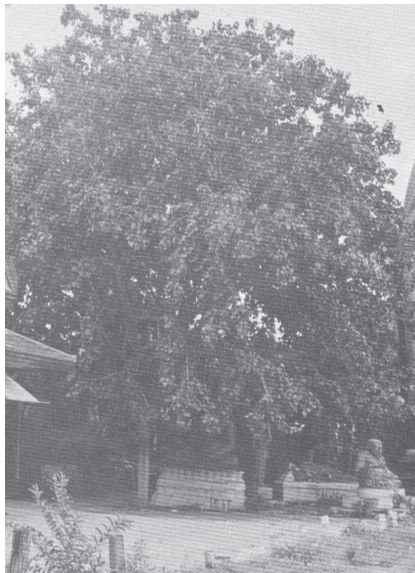
โดยทั่ว ๆ ไปบริเวณวัดจะมีต้นไม้ใหญ่เพื่อให้ความร่มรื่น และวัดโดยทั่ว ๆ ไปก็มักจะมีต้นโพธิ์ปลูกในบริเวณวัดเสมอ เพราะต้นโพธิ์เป็นสัญลักษณ์ของพระพุทธศาสนา ในบริเวณวัดมณีฯ ก็เช่นเดียวกัน มีต้นโพธิ์ใหญ่อยู่ทางทิศตะวันออกหลังพระพุทธรูปขนาดปรกองค์ใหญ่ 1 ต้น ต้นศรีมหาโพธิ์ต้นนี้เป็นต้นโพธิ์ที่มีประวัติ และเป็นประวัติที่ชาวลพบุรีควรภาคภูมิใจ เพราะเป็นต้นศรีมหาโพธิ์ที่ได้เมล็ดพันธุ์โดยตรงจากพุทธคยาเป็นครั้งแรกในประเทศไทย พระบาทสมเด็จพระจุลจอมเกล้าเจ้าอยู่หัว เมื่อครั้งดำรงพระยศเป็นสมเด็จพระเจ้าลูกยาเธอทรงเพาะเมล็ด และเมื่อเสด็จขึ้นครองราชย์ก็พระราชทานให้เจ้าพระยาอมราช (เชย ต้นสกุล ยมาภักย์) นำมาปลูกที่วัดมณีชลขันธ์นี้

เกี่ยวกับพระศรีมหาโพธิ์นี้ สมเด็จพระยามะราชานุภาพทรงเล่าไว้ในนิทานโบราณคดี (เป็นเรื่องจริง แต่เป็นเกร็ดนอกพงศาวดารที่ท่านเขียนขึ้นตามคำทูลขอของ ม.จ.หญิง พูนพิศมัย ดิศกุล เพราะเห็นว่าเป็นเรื่องที่มีแก่นสาร เป็นคติน่ารู้ ควรรักษาให้เป็นประโยชน์แก่ลูกหลาน) ว่า เมื่อท่านเดินทางไปเมืองคยา มีสเตอร์ครีย์สันเจ้าเมืองคยาได้เตรียมต้นโพธิ์พันธุ์พระศรีมหาโพธิ์ไว้ให้ 3 ต้น ท่านดีพระทัยมากเพราะเป็นต้นโพธิ์พันธุ์ศรีมหาโพธิ์ที่ได้โดยตรงจากพุทธคยา และคิดว่าท่านเป็นคนแรกที่นำโพธิ์นี้

เข้ามาในไทย เนื่องจากต้นโพธิ์ที่นำมาแต่ก่อนนั้นล้วนเป็นโพธิ์พันธุ์ศรีมหาโพธิ์ที่มาจากต้นที่ พระเจ้าอโศกมหาราชส่งไปปลูกไว้ที่เมืองอนุราชบุรีในลังกาทั้งนั้น แต่มาทรงทราบภายหลังว่าท่านเข้าพระทัยผิด เพราะโพธิ์พันธุ์ศรีมหาโพธิ์ไทยเคยรับมาโดยตรงครั้งหนึ่งแล้วดังที่ทรงเล่าไว้ว่า

พันธุ์พระศรีมหาโพธิ์ที่เมืองไทยได้ตรงมาจากพุทธคยา เพิ่งปรากฏว่าได้มาเมื่อรัชกาลที่ 4 ด้วยพระบาทสมเด็จพระจอมเกล้าเจ้าอยู่หัวทรงศึกษาทราบเรื่องพุทธเจดีย์ในอินเดียก่อนผู้อื่น ทรงชวนขวายนหาพันธุ์พระศรีมหาโพธิ์ที่พุทธคยาได้เมล็ดมายังเมืองไทยเป็นครั้งแรก เจ้าพระยาทิพากรวงศ์กล่าวไว้ในหนังสือพงศาวดารรัชกาลที่ 4 ตอนว่าด้วยบูรณะปฏิสังขรณ์ พระปฐมเจดีย์ (ฉบับพิมพ์หน้า 441) ว่าต้นโพธิ์ให้ปลูกไว้ 4 มุมบริเวณนั้น ได้ผลมาแต่เมืองพุทธคยาบุรีว่าเป็นหน่อเดิมที่พระได้ตรัส พระมหาโพธิ์นั้นมีพระระเบียงล้อมถึง 7 ชั้น พวกพราหมณ์ทวงแหวนอยู่แน่นหนา เจ้าเมือง (คือไวยสรอย) อังกฤษจึงไปขอเอาผล และใบถวายเข้ามา พระบาทสมเด็จพระจอมเกล้าเจ้าอยู่หัวทรงเพาะเมล็ดพระศรีมหาโพธิ์นั้นขึ้นเป็นต้น พระราชทานไปปลูกตามวัดหลวง... และยังมีเรื่องต่อไปว่าพระบาทสมเด็จพระจุลจอมเกล้าฯ ทรงแบ่งเมล็ด พระศรีมหาโพธิ์พุทธคยาที่ได้มาครั้งนั้น พระราชทานพระบาทสมเด็จพระจุลจอมเกล้าฯ รับไปทรงเพาะด้วยถึงรัชกาลที่ 5 โปรดให้ปลูกพระศรีมหาโพธิ์พุทธคยาที่ทรงเพาะนั้น ที่วัดเทพศิรินทราวาสหนึ่ง วัดนิเวศธรรมประวัติต้นหนึ่ง วัดอุทัยราชบำรุง คือ วัดถุนที่ตลาดน้อยต้นหนึ่ง และพระราชทานให้เจ้าพระยามรราช (เจย ต้นสกุล ยมาภักย์) ไปปลูกที่วัดมณีชลขันธ์เมืองลพบุรีต้นหนึ่ง<sup>14</sup>

นับได้ว่าต้นศรีมหาโพธิ์ที่วัดมณีฯ มีความสำคัญในเรื่องของการสืบพระพุทธศาสนาสมควรถือจะได้รับการทะนุบำรุงให้เจริญงอกงามต่อไป ส่วนต้นศรีมหาโพธิ์ที่สมเด็จพระยาราชนาถาพทรงนำเข้ามาานั้น ก็ถือว่าเป็นต้นโพธิ์พันธุ์ศรีมหาโพธิ์ที่ได้ตรงจากพุทธคยา ที่ทรงนำเข้ามาในเมืองไทยเป็นครั้งแรกเหมือนกัน แต่ทรงนำมาเป็นต้น ขณะที่ได้เดิมนำเป็นเมล็ดพันธุ์เข้ามา



พระศรีมหาโพธิ์  
ที่วัดมณีชลขันธ์  
เมื่อปี พ.ศ. 2527

จากที่กล่าวข้างต้นนี้ แสดงให้เห็นว่าวัดมณีฯ เป็นวัดที่มีความสำคัญ ด้วยเป็นวัดหลวง ที่ได้รับพระบรมราชูปถัมภ์จากพระมหากษัตริย์ และพระราชวงศ์และด้วยเหตุที่สภาพภูมิประเทศเป็นเกาะ มีน้ำล้อมรอบ เหมาะแก่การเสด็จประพาสประทับพักผ่อนพระอิริยาบถ จึงทำให้มีเจ้านายชั้นผู้ใหญ่หลายพระองค์เสด็จมาบำเพ็ญพระราชกุศล และเสด็จมาประทับพักผ่อนหลายพระองค์ ได้แก่ พระบาทสมเด็จพระจอมเกล้าเจ้าอยู่หัว พระบาทสมเด็จพระจุลจอมเกล้าเจ้าอยู่หัว (เคยเสด็จท่องพรหมาสถร์เลนส์กว่า<sup>15</sup> เมื่อวันขึ้นสิบค่ำ เดือนสิบสอง ปีวอก ตรงกับ พ.ศ. 2415) พระบาทสมเด็จพระมงกุฎเกล้าเจ้าอยู่หัว เคยเสด็จ





พระบรมรูปหล่อพระบาทสมเด็จพระจุลจอมเกล้าเจ้าอยู่หัว  
ทรงเครื่องยศจอมพลทหารบก

พระราชทานกุฏิ 2 ครั้ง คือเมื่อ พ.ศ. 2458 และ พ.ศ. 2469 การเสด็จแต่ละครั้งก็จะประทับ ณ พระตำหนักแพ กลางท้องพระมหาสมุทร พระบาทสมเด็จพระปกเกล้าเจ้าอยู่หัวก็เคยเสด็จเมื่อตอนลาผนวชก่อนขึ้นเสวยราชย์ หรือมีพระบรมวงศานุวงศ์ ได้แก่ เจ้าฟ้ากรมพระยาภาณุพันธุวงศ์วรเดช และสมเด็จพระบรมวงศ์เธอ กรมพระยาดำรงราชานุภาพ ก็เคยเสด็จถวายพระกุฏิ ณ วัดนี้เช่นกัน

นอกจากนี้วัดมณีชลขันธ์ยังมีของพระราชทานที่นับว่าสำคัญยิ่งมีคุณค่าควรแก่ความภาคภูมิใจและการอนุรักษ์ คือ

1. ธรรมาสถ์ลายรดน้ำ พระราชทานในคราวงานพระบรมศพพระบาทสมเด็จพระจุลจอมเกล้าเจ้าอยู่หัว (พ.ศ.2453) ปัจจุบันประดิษฐาน ณ ศาลาการเปรียญหลังใหม่
2. บุษบกธรรมมาส <sup>16</sup> แกะสลักลายกนก เทพนม นับเป็นงานศิลปกรรมงานไม้จำหลักที่มีคุณค่าทางศิลปะ และจากหลักฐานที่ปรากฏตรงด้านล่างของแผ่นไม้ปูพื้นที่นั่งสำหรับพระภิกษุ ได้ระบุไว้อย่างชัดเจนว่าสร้างเมื่อ พ.ศ. 2225 (ตรงกับรัชสมัยสมเด็จพระนารายณ์มหาราช) ปัจจุบันจัดแสดง ณ พิพิธภัณฑ์สถานแห่งชาติ สมเด็จพระนารายณ์ จ.ลพบุรี
3. พระบรมรูปหล่อพระบาทสมเด็จพระจุลจอมเกล้าเจ้าอยู่หัว รัชกาลที่ 5 ทรงเครื่องยศจอมพลทหารบก

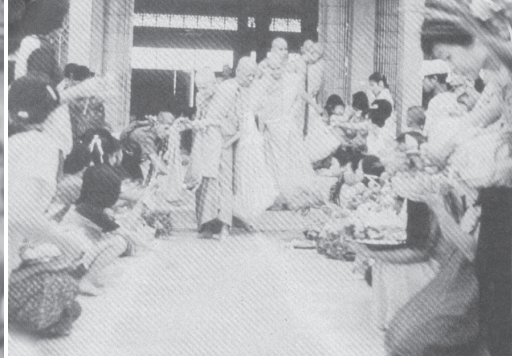
### ประเพณีท้องถิ่นที่เกี่ยวข้อง

วัดมณีฯ เป็นที่รวมจิตใจของชาวบ้านในเขตตำบลพรหมามาศ โดยเฉพาะหมู่บ้านที่เรียกว่าบ้านหัวกริ บ้านสระสวย บ้านน้ำหัก รวมทั้งชาวบ้านที่เป็น “ชาวตลาด” บริเวณท่าโพธิ์ ตลาดล่าง บ้านป้อมที่อยู่ในเขตเทศบาลทำหินในปัจจุบัน เมื่อถึงงานเทศกาลตามประเพณี หรืองานบุญในวันสำคัญทางพระพุทธศาสนา ชาวบ้านก็จะมารวมกัน ณ วัดนี้ ซึ่งปัจจุบันอาจจะเหลือเพียงบางอย่าง หรือบางงานอาจดัดแปลงให้เข้ากับสภาพเหมาะสมของสังคมปัจจุบัน ที่สำคัญที่ควรกล่าวถึงคือ

1. **ตักบาตรดอกไม้** ประเพณีการตักบาตรดอกไม้ คือ การนำดอกไม้ ฐูป เทียน ถวายพระก่อนที่พระจะเข้าโบสถ์ในวันเข้าพรรษา ในจังหวัดลพบุรีจะทำ 2 แห่ง คือที่วัดเขาพระงามและวัดมณีชลขันธ์ สำหรับที่วัดมณีฯ นี้ เริ่มมีเมื่อ พ.ศ. 2476 เมื่อพระเทพวรคุณ (อ่ำ ภัทรวิจิตร) เป็นเจ้าอาวาสครองวัดนี้ และได้นำประเพณีนี้มาจากวัดเขาพระงาม แต่เนื่องจากวัดมณีฯ เป็นวัดที่มีการคมนาคมสะดวก ใกล้ตัวเมือง จึงมีผู้คนนิยมมาที่วัดนี้มากกว่า เท่าที่ผู้เขียนเคยเห็นเมื่อ 40 กว่าปีมานี้ จำได้ว่าผู้คนแน่นขนัดตั้งแต่ประมาณ



ตักบาตรดอกไม้ ก่อนปี พ.ศ. 2500



ตักบาตรดอกไม้ เมื่อปี พ.ศ. 2527  
สมัยพระศรีวรคุณ (นวล) เป็นเจ้าอาวาส  
พระครูวินยาภิรัต (ถมยา) เป็นผู้ช่วยเจ้าอาวาส

16.00 น. ศาลาการเปรียญหลังเก่าจะแน่นมาก ประชาชนต้องตั้งแถวเรียงกันเป็นสองฝากตั้งแต่บนศาลา-การเปรียญแถวจะยาวโดยรอบออกมาข้างนอก ผ่านทิศตะวันออกของเจดีย์หลวงพอสว่าง ข้ามถนนที่เห็นใน-ปัจจุบันจนถึงเจดีย์ลอมฟางทางทิศเหนือ

ประเพณีนี้จัดทำติดต่อกันมาทุกปีจนถึงปัจจุบัน โดยเชื่อกันว่าการตักบาตรดอกไม้เป็นการทำบุญ-ที่ได้ผลานิสงส์สูง เพราะจะมีจิตใจสะอาดบริสุทธิ์ และการที่นำดอกไม้ใส่บาตร (ใช้สังฆแทนบาตร ดังรูป) พระท่านก็จะนำไปใช้ในโบสถ์ ถือว่าได้กุศลมาก บางปีเทศบาลเมืองลพบุรีก็จะมาช่วยจัดกิจกรรมให้สนุกสนาน-ครึกครื้นยิ่งขึ้น และในบางปีที่เศรษฐกิจไม่ค่อยดี ดอกไม้ราคาแพง ผู้คนก็จะลดน้อยลง

ประเพณีตักบาตรดอกไม้คนค่อนข้างเปลี่ยนไปจากเดิม คือ แต่เดิมการตักบาตรดอกไม้จะใช้เฉพาะ-ดอกไม้ ฐูปเทียน ในระยะหลัง นับแต่ปี พ.ศ. 2526 ของที่ถวายจะเพิ่มน้ำตาลทรายขาว และข้าวสาร-ส่วนดอกไม้จะลดลง แต่ก็ยังคงเรียกว่า “ตักบาตรดอกไม้” เหมือนเดิม ปัจจุบันประเพณีนี้ไม่ได้รับความ-สนใจมากนัก

**2. ลอยกระทง** งานลอยกระทงเป็นงานใหญ่ประจำปีของวัดมณีฯ มาช้านานเพราะสภาพ-ภูมิประเทศเอื้ออำนวย กล่าวคือในฤดูน้ำหลาก เดือน 11 เดือน 12 วัดมณีฯ ก็มีสภาพเป็นเกาะ มีสะพาน-เชื่อม ชาวจังหวัดลพบุรีจึงนิยมมาลอยกระทงที่วัดนี้เพราะสามารถลอยกระทงได้รอบตัวเกาะ

การจัดงานลอยกระทงจะเริ่มตั้งแต่ตอนกลางวัน คือมีการแข่งเรือพายบริเวณด้านเหนือของวัด-ระหว่างบ้านสระสวยกับตัวเกาะ ประชาชนก็จะพายเรือมาชมการแข่งขัน เรือนั้น ตอนบ่าย ๆ ถึงเย็นจะมีการ-แข่งขันตะกร้อลอดบ่วง และในตอนเย็นทางวัดจะประดับประดาเจดีย์หลวงพอสว่างด้วยธงขนาดต่าง ๆ และ-ไฟฟ้าหลากสี พอตกกลางคืนจะมีงานปิดทองหลวงพอสว่าง แล้วประชาชนจึงจะไปลอยกระทง ผู้ที่ขอ-งานรื่นเริงจึงมักจะร่วมงานตั้งแต่เช้าถึงกลางคืน สำหรับหนุ่มสาวจะมีกิจกรรมยามเย็นเพิ่มมาอีกอย่างหนึ่ง-คือการไปกินข้าวเย็นกลางทุ่ง ด้วยการนัดหมายสหายสนิทเตรียมข้าวปลาอาหาร (อาหารหลักคือน้ำพริก)





ภาพเก่าครั้งสะพานเชื่อมเกาะยังเป็นสะพานไม้ มองเห็นศาลาคอกหมู และคนพายเรือ  
(จาก ภาพเก่าเล่าอดีตเมืองลพบุรี. หน้า 52)

พายเรือไปกินข้าวร่วมกัน ผักที่ใช้จิ้มก็เป็นผักกลางน้ำนั้นเองได้แก่ ผักบุ้ง ผักกะเฉด สายบัว ทำให้อาหาร-  
มีเนื้ออร่อยเป็นพิเศษ เพราะเป็นการกินข้าวขณะลอยเรือกลางน้ำ เรือเอียงบ้าง เรือล้มบ้าง น้ำเข้าเรือบ้าง  
แก่งกันบ้างเป็นที่สนุกสนาน บรรยากาศดังกล่าวนี้ในวันจะโรยราลง นับตั้งแต่

1. ทางราชการมาสร้างฝายน้ำล้นเพื่อประโยชน์ในด้านเกษตรกรรม ทำให้ไม่สามารถจัดการแข่ง-  
เรือได้อีก ประกอบกับการคมนาคมสะดวกขึ้น การใช้เรือลดลง ภาพการแข่งขันเรือและภาพการพายเรือดู  
เรือแข่ง จึงหาได้ยากในปัจจุบัน โดยเฉพาะอย่างยิ่งสภาพเศรษฐกิจสังคมปัจจุบันไม่เอื้อที่จะให้หนุ่มสาว  
“ลอยเรือเกี้ยวกัน” อย่างสมัยก่อนได้อีกแล้ว

2. บริเวณวัดคับแคบมากกว่าเดิม เพราะบริเวณตอนกลางเป็นถนนเชื่อมระหว่างลพบุรี - สิงห์บุรี  
ทำให้สภาพการจราจรพลุกพล่าน เพราะเป็นเส้นทางเดียวที่รถผ่านตลอดเวลา ทำให้การจัดงานที่เคยใช้เนื้อที่-  
กว้างขวางลดน้อยลง รวมทั้งการสร้างฝายน้ำล้น ทำให้บริเวณรอบเกาะเป็นสันปูน ไม่สะดวกในการ  
ลอยกระทง

3. ทางราชการจัดประกวดกระทงและจัดงานลอยกระทง ณ วงเวียนศรีสุริโยทัย (สระแก้ว) ทำให้  
ผู้คนไปเที่ยวที่วงเวียนสระแก้วมากกว่า

แต่อย่างไรก็ตาม คนเก่าคนแก่ชาวลพบุรีก็ยังคงมีความเคยชินที่จะมาร่วมงานลอยกระทง ณ วัดมณีฯ  
และถึงแม้บรรยากาศจะไม่คึกคักเท่าเดิม แต่ยังคงเป็นงานประเพณีที่ชาวลพบุรียังคงมาที่วัดมณีฯ นิยม-  
มาไหว้พระและปิดทองหลวงพ่อแสงเป็นประจำทุกปี

## เชิงอรรถ

<sup>1</sup> ชื่อตำบลพรหมาศ-พรหมาสตร์ และชื่อวัดมณีชลขันธ์-มณีชลขันธ์ อาจเขียนต่างกัน เพราะผู้เขียนต้องการรักษาต้นฉบับเดิม ปัจจุบันใช้เฉพาะพรหมาสตร์และมณีชลขันธ์

<sup>2</sup> เป็นหมู่บ้านที่มีสระน้ำใสสะอาด ชาวบ้านในเขตตำบลพรหมาสตร์ใช้ดื่ม ส่วนสาเหตุที่เรียกว่าหมู่บ้านสระสวย เข้าใจว่าเป็นเพราะพระบาทสมเด็จพระจอมเกล้าเจ้าอยู่หัว โปรดฯ ให้พระลพบุรีกรมการเกณฑ์ไพร่ขุดสระทางหน้าสระน้ำสวย และโปรดฯ ให้แต่งกรมการไปตรวจดูประกอบกับมีพระบรมราชโองการให้พระสุจริตรักษา พระนคร พระรามปัลลัด ตักน้ำที่ใสสะอาดของพรหมาสตร์ส่งเข้าไปถวาย เพราะต้องพระราชประสงค์จะนำไปดื่มพระสุธารส ผู้รับสนองพระบรมราชโองการจึงนำน้ำใส่ตุ่ม นำผ้าขาวผูกปากประทับตราประจำที่ปากตุ่ม แล้วแต่งกรมการคุมตุ่มน้ำส่งไปทูลเกล้าถวาย (ตามจดหมายเหตุรัชกาลที่ 4 จ.ศ.1217 เลขที่ 54 ชื่อหนังสือถึงเมืองลพบุรี ให้แต่งกรมการไปตรวจดูสระน้ำ และจดหมายเหตุรัชกาลที่ 4 จ.ศ.1224 เลขที่ 158 ชื่อ หนังสือพระสุจริตรักษา พระนครพระรามปัลลัด เรื่องตักน้ำที่ใสสะอาดที่ท้องพรหมาสตร์ส่งเข้าไปทูลเกล้าถวาย) สระน้ำนั้นจึงได้ชื่อว่าสระน้ำสวยต่อมาเรียกกันสั้น ๆ ว่า “สระสวย”

<sup>3</sup> สัมภาษณ์ พระครูพรหมจริยาทร (พรหมา) วันที่ 26 สิงหาคม 2527 ณ วัดมณีชลขันธ์

<sup>4</sup> ภูธร ภูมะธน. “บุษบกธรรมาสน์วัดมณีชลขันธ์” สมบัติไทย. หน้า 73.

<sup>5</sup> กองหอสมุดแห่งชาติ. จดหมายเหตุรัชกาลที่ 4 จ.ศ.1216 เลขที่ 20

<sup>6</sup> อำเภอเมืองลพบุรี. “วัดมณีชลขันธ์” ประวัติวัด. หน้า 16.

<sup>7</sup> กรมการศาสนา. “วัดมณีชลขันธ์” ประวัติวัดทั่วราชอาณาจักรไทย. หน้า 439.

<sup>8</sup> กองจดหมายเหตุแห่งชาติ. ตำนานเมืองลพบุรี ความแก้ไขใหม่ในเดือนกรกฎาคม พ.ศ.2465

<sup>9</sup> กรมการศาสนา. “วัดมณีชลขันธ์” ประวัติวัดทั่วราชอาณาจักร เล่ม 1. หน้า 440.

<sup>10</sup> พระบาทสมเด็จพระจุลจอมเกล้าเจ้าอยู่หัว. “ระยะทางเสด็จประพาสมณฑลอยุธยา เมื่อปีชกาล พ.ศ. 2421” วารสารศิลปากร ฉบับอนุสรณ์อยุธยา. หน้า 30.

<sup>11</sup> สนิท บุญมี. “นำเรื่องเมืองลพบุรี” รายงานกิจการประจำปี 2516 – 2517 จังหวัดลพบุรี. หน้า 2.

<sup>12</sup> สัมภาษณ์ พระศีลวรคุณ (นวล) วันที่ 19 สิงหาคม 2527 ณ วัดมณีชลขันธ์

<sup>13</sup> สัมภาษณ์พระครูวินยาภิรัต (ถมยา) วันที่ 19 สิงหาคม 2527 ณ วัดมณีชลขันธ์

<sup>14</sup> สมเด็จพระยามังคละราชานุภาพ. “พระศรีมหาโพธิ์” นิทานโบราณคดี. หน้า 98-99.

<sup>15</sup> อ่านรายละเอียดการเล่นสัควาในพระบาทสมเด็จพระจุลจอมเกล้าเจ้าอยู่หัว ได้จากบทความเรื่องสัควาที่ท้องพรหมาสตร์ ของ มานิตา ศรีสาคร

<sup>16</sup> ติดตามรายละเอียด เรื่องบุษบกธรรมาสน์ วัดมณีชลขันธ์ได้จากบทความของ ภูธร ภูมะธน ในสมบัติไทย 2525. ของวิทยาลัยครูเทพสตรี

## บรรณานุกรม

- กรมการศาสนา, กระทรวงศึกษาธิการ. **ประวัติวัดทั่วราชอาณาจักร เล่ม 1.** กรุงเทพฯ : โรงพิมพ์กรมการศาสนา, 2525.
- กองจดหมายเหตุแห่งชาติ, กระทรวงศึกษาธิการ. **ตำนานเมืองลพบุรี ความแก้ไขใหม่ในเดือนกรกฎาคม พ.ศ. 2465**
- จุลจอมเกล้าเจ้าอยู่หัว, พระบาทสมเด็จพระ. “ระยะทางเสด็จประพาสสมณทลอยุธยา เมื่อปีชวด พ.ศ. 2421 ” ใน **ศิลปากรฉบับอนุสรณ์อยุธยา.** 10(6) : 13-41 ; มีนาคม 2510.
- ดำรงราชานุภาพ, สมเด็จพระกรมพระยา. **นิทานโบราณคดี.** กรุงเทพฯ : ศิลปาบรรณาคาร. 2513.
- ทัศนีย์ กระจ่างอินทร์. “วัดมณีชลขันธ์” ใน **สมบัติไทย.** ที่ระลึกเนื่องในงานสมบัติไทย-ยุงทอง 2527, หน้า 93 - 104. กรุงเทพฯ : กรุงเทพมหานครพิมพ์. 2527.
- เทพสตรี, วิทยาลัยครู. **สมบัติไทย.** ที่ระลึกเนื่องในงานสมบัติไทย-ยุงทอง 2525, กรุงเทพฯ : กรุงเทพมหานครพิมพ์. 2525.
- ภูธร ภูมะธน. (บรรณาธิการ). **ภาพเก่าเล่าอดีตลพบุรี.** ลพบุรี : ศูนย์ศิลปวัฒนธรรม สถาบันราชภัฏเทพสตรี. ม.ป.ป.
- มณีชลขันธ์, วัด. **ที่ระลึกงานมหาพุทธาภิเษกรูปหล่อหลวงพ่อแสงและสมเด็จพระพุฒาจารย์ (โต) พรหมรังสี.** ลพบุรี : โรงพิมพ์อุทัยพิทยา. 2529.
- เมืองลพบุรี, อำเภอ. **ประวัติวัด.** ลพบุรี : โรงพิมพ์อุทัยพิทยา. 2518.
- ลพบุรี, จังหวัด. **รายงานกิจการประจำปี 2516-2517.** กรุงเทพฯ : โรงพิมพ์ส่วนท้องถิ่น. 2518.

## สัมภาษณ์

- สัมภาษณ์พระศรีวรคุณ (นวล) เจ้าอาวาสวัดมณีชลขันธ์และเจ้าคณะอำเภอเมืองลพบุรี (ธรรมยุต) วันที่ 19 สิงหาคม 2527 ณ วัดมณีชลขันธ์ จ.ลพบุรี
- สัมภาษณ์พระครูวินยาภีรัต (ถมยา) วันที่ 19 สิงหาคม 2527 ณ วัดมณีชลขันธ์ จ.ลพบุรี
- สัมภาษณ์พระครูพรหมจริยาทร (พรหมา) ผู้ช่วยเจ้าอาวาสวัดมณีชลขันธ์ และเลขานุการเจ้าคณะอำเภอเมืองลพบุรี (ธรรมยุต) วันที่ 26 สิงหาคม 2527 ณ วัดมณีชลขันธ์ จ.ลพบุรี