

บทที่ 1

ความรู้ทั่วไปเกี่ยวกับห้างหุ้นส่วน

การประกอบธุรกิจเพื่อมุ่งหวังผลกำไรอาจดำเนินการจัดตั้งได้หลายรูปแบบทั้งกิจการเจ้าของคนเดียว ห้างหุ้นส่วน หรือบริษัทจำกัด โดยกิจการเจ้าของคนเดียวมีการจัดตั้งโดยบุคคลเพียงคนเดียว ซึ่งอาจมีเงินทุนไม่เพียงพอ หรือบางครั้งอาจมีเงินทุนมากเพียงพอแต่ขาดความรู้ความสามารถเฉพาะด้านที่จะช่วยให้การประกอบธุรกิจเป็นไปอย่างมีประสิทธิภาพ และก่อให้เกิดผลกำไรตอบแทนตามที่ต้องการจึงไม่อาจเสี่ยงที่จะลงทุนเพียงลำพังได้ ดังนั้นจึงอาจทำให้เกิดการร่วมทุน ร่วมแรง ร่วมความคิดความรู้ความสามารถเข้าด้วยกันเพื่อจัดตั้งเป็นห้างหุ้นส่วน หรือบริษัท ในบทนี้จะอธิบายการประกอบธุรกิจในรูปแบบของห้างหุ้นส่วนซึ่งเป็นทางเลือกหนึ่งที่ผู้ประกอบการนิยมจัดตั้ง ทั้งนี้เนื่องจากความไม่ยุ่งยากซับซ้อนในการจดทะเบียนจัดตั้งกิจการ ความได้เปรียบทางด้านภาษี อีกทั้งการดำเนินกิจการก็สามารถดำเนินงานได้อย่างรวดเร็วเนื่องจากจำนวนหุ้นส่วนมีไม่มาก จึงช่วยทำให้การตัดสินใจทางธุรกิจมีความรวดเร็วและมีประสิทธิภาพมากขึ้น

ความหมายของห้างหุ้นส่วน

นักวิชาการได้ให้ความหมายของห้างหุ้นส่วน (partnership) ไว้หลายทัศนะ ดังนี้ ประมวลกฎหมายแพ่งและพาณิชย์ มาตรา 1012 บัญญัติว่า อันว่าสัญญาจัดตั้งห้างหุ้นส่วนนั้น คือ สัญญาซึ่งบุคคลตั้งแต่ 2 คนขึ้นไปตกลงเข้ากันเพื่อกระทำการร่วมกันด้วยประสงค์จะแบ่งปันกำไรอันจะพึงได้จากกิจการที่ทำนั้น (สุรศักดิ์ วาจาสิทธิ์, และคนอื่นๆ, 2548, หน้า 327)

ห้างหุ้นส่วน หมายถึง กิจการหรือกิจกรรมที่บุคคลตั้งแต่สองคนขึ้นไปมีวัตถุประสงค์ร่วมกันที่จะประกอบกิจกรรมอย่างใดอย่างหนึ่งและแบ่งปันผลกำไรหรือขาดทุนจากการนั้น โดยมีสัญญาเข้าเป็นหุ้นส่วนกัน (สมาคมนักบัญชีและผู้สอบบัญชีรับอนุญาตแห่งประเทศไทย, 2538, หน้า 71)

ห้างหุ้นส่วน หมายถึง กิจการที่จะต้องมียุคคลตั้งแต่ 2 คนขึ้นไปลงทุนร่วมกัน โดยมีวัตถุประสงค์ที่จะแบ่งผลกำไรขาดทุนระหว่างกันตามเงื่อนไขที่ได้ตกลงกันไว้ ซึ่งผู้ที่

ร่วมลงทุนในกิจการประเภทห้างหุ้นส่วนแต่ละคนเรียกว่า ผู้เป็นหุ้นส่วน (สุริย เมืองขุนรอง, ม.ป.ป., หน้า 1-1)

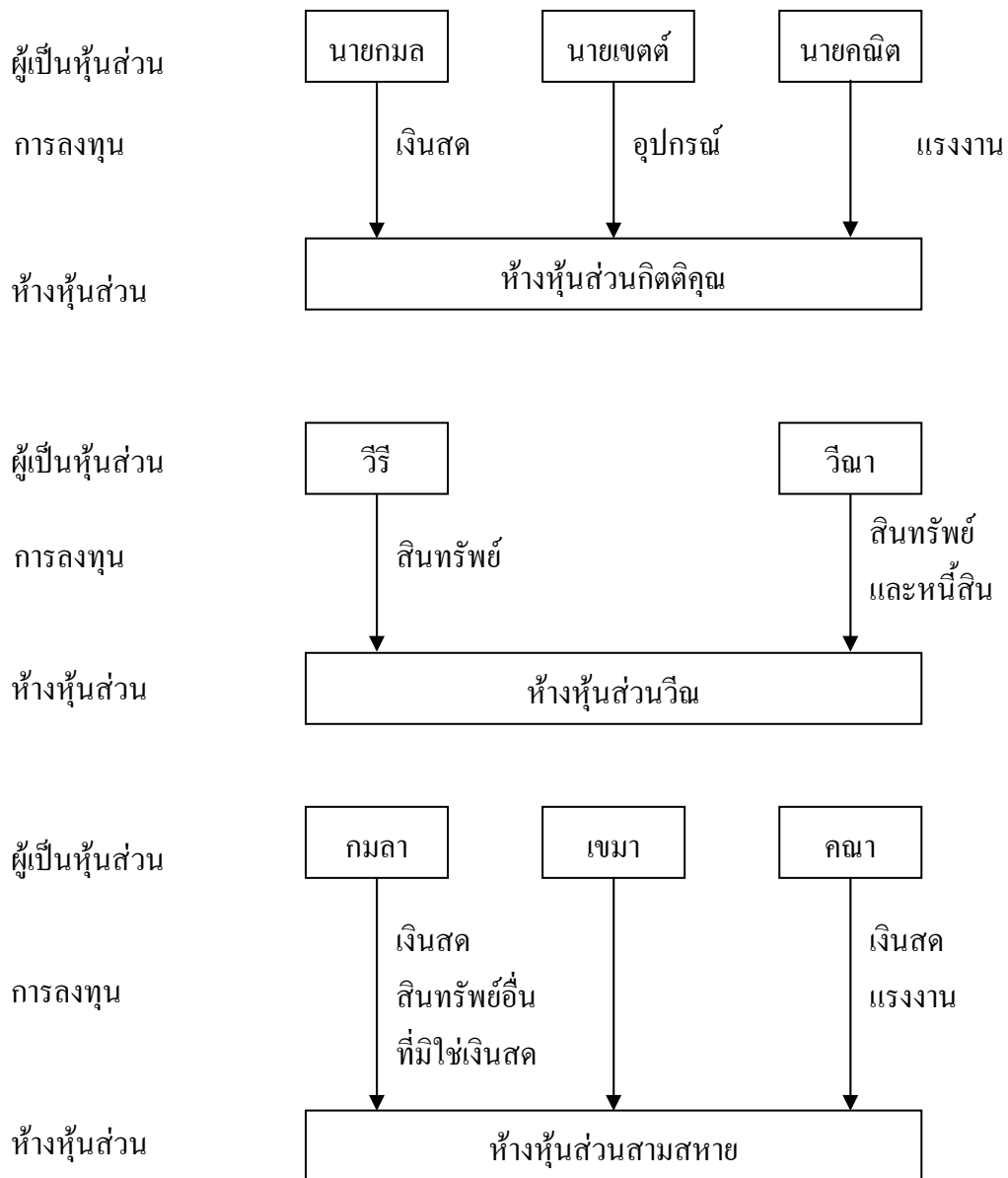
จากความหมายของห้างหุ้นส่วนดังกล่าวข้างต้นสรุปได้ว่า ห้างหุ้นส่วน หมายถึง กิจการที่มีบุคคลตั้งแต่ 2 คนขึ้นไปลงทุนร่วมกันเพื่อกระทำการกิจการร่วมกัน โดยมีวัตถุประสงค์จะ แบ่งปันกำไรขาดทุนที่จะได้รับจากกิจการที่ทำนั้น ซึ่งอาจสรุปได้ว่าห้างหุ้นส่วนต้องมี ส่วนประกอบดังนี้

1. มีบุคคลตั้งแต่ 2 คนขึ้นไป

2. บุคคลนั้นต้องกระทำการกิจการร่วมกัน โดยการทำการกิจการร่วมกันนั้นจะต้องร่วมกัน ตั้งแต่การลงทุนร่วมกัน ไม่ว่าสิ่งที้นำมาลงทุนนั้นอาจจะเป็น การลงทุนด้วยเงินสด สินทรัพย์ อย่างอื่น เช่น ที่ดิน อาคาร เครื่องจักร หรือลงทุนด้วยแรงงาน เป็นต้น ซึ่งกิจการที่ต้องเป็น กิจการที่ไม่ขัดต่อกฎหมาย

3. มีความประสงค์จะแบ่งปันกำไรที่จะพึงได้จากกิจการที่ทำนั้น ทั้งนี้มิได้ หมายความว่าต้องแบ่งแต่เพียงกำไรเท่านั้น หากกิจการที่ทำมีผลขาดทุนผู้เป็นหุ้นส่วนก็ต้อง ยอมรับและแบ่งปันผลขาดทุนในอัตราเดียวกับการแบ่งผลกำไร

จากความหมายของห้างหุ้นส่วนอาจนำมาแสดงได้ดังภาพต่อไปนี้



ภาพที่ 1.1 ความหมายของห้างหุ้นส่วน
 ที่มา (นุชจรี พิเชฐกุล, 2547, หน้า 112)

ประเภทของห้างหุ้นส่วน

การจัดประเภทของห้างหุ้นส่วนตามประมวลกฎหมายแพ่งและพาณิชย์ ได้แบ่งห้างหุ้นส่วนออกเป็น 2 ประเภท คือ

1. **ห้างหุ้นส่วนสามัญ (unlimited partnership)** ตามประมวลกฎหมายแพ่งและพาณิชย์ มาตรา 1025 บัญญัติว่า อันว่าห้างหุ้นส่วนสามัญนั้น คือ ห้างหุ้นส่วนประเภทซึ่งผู้เป็นหุ้นส่วนประเภทซึ่งผู้เป็นหุ้นส่วนทุกคนต้องรับผิดชอบร่วมกัน เพื่อหนี้สินทั้งปวงของห้างหุ้นส่วนโดยไม่มีจำกัด (สุรศักดิ์ วาจาสิทธิ์, และคนอื่นๆ, 2548, หน้า 330) ซึ่งแสดงให้เห็นได้ว่าห้างหุ้นส่วนสามัญมีหุ้นส่วนเพียงประเภทเดียวเท่านั้นเรียกว่าหุ้นส่วนประเภทไม่จำกัดความรับผิด โดยห้างหุ้นส่วนสามัญแบ่งได้เป็น 2 ประเภท ดังนี้

1.1 ห้างหุ้นส่วนสามัญที่มีได้จดทะเบียน มีฐานะเป็นบุคคลธรรมดา ถ้าผู้เป็นหุ้นส่วนมิได้ตกลงกันไว้ในสัญญาของห้างหุ้นส่วนแล้ว กฎหมายให้ถือว่าผู้เป็นหุ้นส่วนทุกคนมีสิทธิเข้าจัดการงานของห้างหุ้นส่วนได้

1.2 ห้างหุ้นส่วนสามัญที่จดทะเบียน มีฐานะเป็นนิติบุคคล จะต้องใช้คำว่าห้างหุ้นส่วนสามัญนิติบุคคล ประกอบหน้าชื่อห้างเสมอ ห้างหุ้นส่วนประเภทนี้จะต้องระบุชื่อผู้เป็นหุ้นส่วนผู้จัดการจะมีคนเดียวหรือหลายคนก็ได้ และหุ้นส่วนผู้จัดการเท่านั้นที่มีสิทธิเข้าจัดการงานของห้างหุ้นส่วนและทำนิติกรรมใด ๆ ในนามห้างหุ้นส่วนได้

ห้างหุ้นส่วนสามัญที่จดทะเบียนให้มีรายการ ดังต่อไปนี้ คือ

1. ชื่อห้างหุ้นส่วน
2. วัตถุประสงค์ของห้างหุ้นส่วน
3. ที่ตั้งสำนักงานใหญ่และสาขาทั้งปวง
4. ชื่อและที่สำนักกับทั้งอาชีพะของผู้เป็นหุ้นส่วนทุก ๆ คนถ้าผู้เป็นหุ้นส่วนคนใดมีชื่อย่อให้ลงทะเบียนทั้งชื่อและย่อด้วย
5. ชื่อหุ้นส่วนผู้จัดการในเมื่อได้แต่งตั้งให้เป็นผู้จัดการแต่เพียงบางคน
6. ถ้ามีข้อจำกัดอำนาจของหุ้นส่วนผู้จัดการประการใดให้ลงไว้ด้วย
7. ตราซึ่งใช้เป็นสำคัญของห้างหุ้นส่วน ข้อความซึ่งลงทะเบียนนั้นจะลงรายการอื่น ๆ อีกอันคู่สัญญาเห็นสมควรจะให้ ประชาชนทราบด้วยก็ได้การลงทะเบียนนั้นต้องลงลายมือชื่อของผู้เป็นหุ้นส่วนทุกคน และต้องประทับตราของห้างหุ้นส่วนนั้นด้วยให้พนักงานทะเบียนทำใบสำคัญแสดงการจดทะเบียนส่งมอบให้แก่ห้างหุ้นส่วนนั้นฉบับหนึ่ง

2. ห้างหุ้นส่วนจำกัด (limited partnership) ตามประมวลกฎหมายแพ่งและพาณิชย์ มาตรา 1077 บัญญัติว่า อันห้างหุ้นส่วนจำกัดนั้นคือห้างหุ้นส่วนประเภทหนึ่งซึ่งมีผู้เป็นหุ้นส่วน 2 ประเภท ดังนี้ (สุรศักดิ์ วาจาสิทธิ์, และคนอื่นๆ, 2548, หน้า 343)

2.1 หุ้นส่วนจำกัดความรับผิด หรือผู้เป็นหุ้นส่วนคนเดียวหรือหลายคนซึ่งมีจำกัดความรับผิดเพียงไม่เกินจำนวนเงินที่ตนรับจะลงหุ้นในห้างหุ้นส่วนนั้นจำพวกหนึ่ง และ

2.2 หุ้นส่วนไม่จำกัดความรับผิด หรือผู้เป็นหุ้นส่วนคนเดียวหรือหลายคนซึ่งต้องรับผิดชอบร่วมกันในบรรดาหนี้ของห้างหุ้นส่วน ไม่มีจำกัดจำนวนอีกจำพวกหนึ่ง

ดังนั้นห้างหุ้นส่วนจำกัดอาจมีทั้งหุ้นส่วนจำกัดความรับผิด และหุ้นส่วนไม่จำกัดความรับผิด แต่อย่างน้อยห้างหุ้นส่วนประเภทนี้ต้องมีหุ้นส่วนประเภทไม่จำกัดความรับผิด 1 คน ซึ่งจะทำหน้าที่เป็นหุ้นส่วนผู้จัดการ ส่วนหุ้นส่วนประเภทจำกัดความรับผิดจะมีหรือไม่มีก็ได้

ห้างหุ้นส่วนจำกัดนั้น ตามประมวลกฎหมายแพ่งและพาณิชย์ บังคับว่าต้องจดทะเบียน การจดทะเบียนนั้นต้องมีรายการ ดังต่อไปนี้คือ

1. ชื่อห้างหุ้นส่วน
2. ข้อตกลงความเป็นห้างหุ้นส่วนจำกัดและวัตถุประสงค์ของห้างหุ้นส่วน นั้น
3. ที่ตั้งสำนักงานใหญ่และสำนักงานสาขาทั้งปวง
4. ชื่อยี่ห้อสำนักและอาชีพะของผู้เป็นหุ้นส่วนจำพวกจำกัดความรับผิดและจำนวนเงินซึ่งเขาเหล่านั้นได้ลงหุ้นด้วยในห้างหุ้นส่วน
5. ชื่อยี่ห้อสำนักและอาชีพะของผู้เป็นหุ้นส่วนจำพวกไม่จำกัดความรับผิด
6. ชื่อหุ้นส่วนผู้จัดการ
7. ถ้ามีข้อจำกัดอำนาจหุ้นส่วนผู้จัดการอันจะผูกพันห้างหุ้นส่วนนั้นประการใดให้ลงไว้ด้วยข้อความซึ่งลงทะเบียนนั้นจะลงรายการอื่นๆอีกอันคู่สัญญาเห็นสมควรจะให้ประชาชนทราบด้วยก็ได้การลงทะเบียนนั้นต้องลงลายมือชื่อของผู้เป็นหุ้นส่วนทุกคนและต้องประทับตราของห้างหุ้นส่วนนั้นด้วยให้พนักงานทะเบียนทำใบสำคัญแสดงการจดทะเบียนส่งมอบให้แก่ห้างหุ้นส่วนนั้นฉบับหนึ่ง

ตารางที่ 1.1 เปรียบเทียบความแตกต่างระหว่างหุ้นส่วนจำกัดความรับผิด และหุ้นส่วนไม่จำกัดความรับผิด

มาตราที่เกี่ยวข้อง	หุ้นส่วนจำกัดความรับผิด	หุ้นส่วนไม่จำกัดความรับผิด
มาตรา 1077	จำกัดจำนวนเพียงไม่เกินจำนวนเงินที่ตนรับว่าจะลงทุนในห้างหุ้นส่วน	รับผิดชอบไม่จำกัดจำนวน
มาตรา 1083	ต้องลงทุนเป็นเงินหรือสินทรัพย์อื่น จะลงทุนด้วยแรงงานไม่ได้	จะลงทุนเป็นเงินสดหรือสินทรัพย์อื่น หรือลงทุนด้วยแรงงานได้
มาตรา 1087	เป็นหุ้นส่วนผู้จัดการไม่ได้	เป็นผู้จัดการได้
มาตรา 1081/1082	ห้ามมิให้เอาชื่อของผู้เป็นหุ้นส่วนมาเรียกขานระคนเป็นชื่อห้าง	เอาชื่อของผู้เป็นหุ้นส่วนมาเรียกขานระคนเป็นชื่อห้าง
มาตรา 1091	โอนหุ้นของตนให้ผู้อื่นโดยไม่ต้องได้รับความยินยอมของผู้เป็นหุ้นส่วน อื่นๆ ก็ได้	โอนหุ้นของตนให้ผู้อื่นโดยต้องได้รับความยินยอมของผู้เป็นหุ้นส่วนทุกคน
มาตรา 1092	กรณีที่หุ้นส่วนตาย ล้มละลายหรือเป็นบุคคลไร้ความสามารถ ห้างหุ้นส่วนไม่เลิก เว้นแต่มีข้อสัญญากำหนดไว้เป็นอย่างอื่น	ถือว่าห้างหุ้นส่วนนั้นต้องล้มเลิกไป ตามมาตรา 1055
มาตรา 1093	กรณีตาย : ทายาทของผู้นั้นเข้ามาเป็นหุ้นส่วนแทนผู้ตาย	
มาตรา 1094	กรณีล้มละลาย : เอาหุ้นของผู้นั้นออกขายเป็นสินทรัพย์ในกองล้มละลาย	

ที่มา (พัชรินทร์ ไตรรัตน์รุ่งเรือง, 2548, หน้า 4-3)

การจดทะเบียนจัดตั้งห้างหุ้นส่วน

การจดทะเบียนจัดตั้งห้างหุ้นส่วนทำให้ห้างหุ้นส่วนมีฐานะเป็นนิติบุคคล ซึ่งผู้เป็นหุ้นส่วนผู้จัดการที่ได้รับการแต่งตั้งจากผู้เป็นหุ้นส่วนทุกคนจะต้องเป็นผู้ดำเนินการขอจดทะเบียนจัดตั้งห้างหุ้นส่วนต่อพนักงานเจ้าหน้าที่ ณ สำนักงานทะเบียนหุ้นส่วนที่ห้างนั้นมีสำนักงานใหญ่ตั้งอยู่ โดยในการจดทะเบียนมี 4 ขั้นตอนดังนี้

1. ทำสัญญาระหว่างหุ้นส่วน เพื่อป้องกันการขัดแย้งระหว่างหุ้นส่วนด้วยกันในอนาคต โดยในสัญญาควรมีการระบุในรายละเอียดของเรื่องต่าง ๆ ดังนี้

- 1.1 ชื่อห้างหุ้นส่วน จำกัด
- 1.2 จำนวนผู้เป็นหุ้นส่วน และสิ่งทีนำมาลงทุนร่วมกัน
- 1.3 แต่งตั้งหุ้นส่วนผู้จัดการ โดยระบุชื่อ ที่อยู่
- 1.4 กิจการที่ห้างหุ้นส่วนจะดำเนินการหรือเรียกว่า วัตถุประสงค์
- 1.5 การแบ่งกำไรขาดทุน
- 1.6 เรื่องอื่น ๆ เช่น สถานที่แห่งใหญ่ หลักเกณฑ์ และวิธีการเปลี่ยนแปลงสัญญา

อำนาจของหุ้นส่วนผู้จัดการ แต่งตั้งหุ้นส่วนผู้จัดการ เป็นต้น

2. ตรวจสอบ และจองชื่อห้างหุ้นส่วนจำกัด เพื่อมิให้เกิดการเข้าใจผิด หรือเกิดความซ้ำซ้อนกับชื่อของห้างหุ้นส่วนที่ตั้งกิจการอยู่ก่อนแล้ว จึงต้องมีการจองชื่อห้างหุ้นส่วน โดยชื่อของห้างหุ้นส่วนจะต้องไม่พ้อง หรือเรียกขานตรงกัน หรือคล้ายคลึงกับชื่อนิติบุคคลที่จดทะเบียนไว้แล้ว เมื่อได้รับอนุญาตจึงจะใช้ชื่อนั้นจดทะเบียนได้ภายใน 30 วัน ในการจองชื่อห้างหุ้นส่วนหรือนิติบุคคล มีหลักเกณฑ์ดังนี้

2.1 ชื่อนิติบุคคลต้องไม่มีคำหรือข้อความใด ดังต่อไปนี้

2.1.1 พระนามของพระเจ้าแผ่นดิน พระมหากษัตริย์ รัชทายาท หรือพระบรมวงศานุวงศ์ ในพระราชวงศ์ปัจจุบัน เว้นแต่จะได้รับพระบรมราชานุญาต

2.1.2 ชื่อกระทรวง ทบวง กรม ส่วนราชการ ราชการส่วนท้องถิ่น หน่วยงานหรือ องค์การของรัฐ เว้นแต่จะได้รับอนุญาตจากรัฐมนตรีเจ้ากระทรวงที่เกี่ยวข้อง

2.1.3 ชื่อประเทศ เว้นแต่จะได้ระบุไว้ต่อท้ายชื่อ และอยู่หน้าคำว่า จำกัด

2.1.4 ชื่อที่อาจก่อให้เกิดสำคัญผิดว่า รัฐบาล กระทรวง ทบวง กรม ส่วนราชการ ราชการส่วนท้องถิ่น หน่วยงาน หรือองค์การของรัฐบาลทั้งของประเทศไทยหรือต่างประเทศ หรือองค์การระหว่างประเทศเป็นเจ้าของหรือผู้ดำเนินการ

2.1.5 ชื่อที่ขัดต่อแนวนโยบายแห่งรัฐ หรือขัดต่อความสงบเรียบร้อย หรือศีลธรรมอันดีของประชาชน

2.1.6 ชื่อซึ่งมีคำว่า บริษัทมหาชนจำกัด หรือ บริษัทจำกัด (มหาชน) หรือคำว่า “บมจ.” หรือชื่อที่คล้ายกันหรือเรียกขานคล้ายกับคำเช่นว่านั้น

2.1.7 ชื่อภาษาไทยหรือภาษาต่างประเทศ ซึ่งมีความหมายหรือทำให้เข้าใจได้ว่า ประกอบธุรกิจธนาคารพาณิชย์ ธุรกิจเงินทุน ธุรกิจหลักทรัพย์ ธุรกิจเครดิตฟองซิเอร์ กิจการประกันภัย กิจการจัดหางาน และกิจการคลัง สินค้า เว้นแต่จะได้แสดงหลักฐานการอนุญาตให้ประกอบธุรกิจดังกล่าวได้จากส่วนราชการที่เกี่ยวข้อง

2.1.8 ชื่อที่เหมือนหรือมีเสียงเรียกขานตรงกันกับชื่อของห้างหุ้นส่วน หนังสือปริทัศน์ และบริษัทที่ได้ยื่นขอจดทะเบียน หรือนายทะเบียนได้รับจดทะเบียนไว้ก่อนแล้วซึ่งอาจทำให้เกิดความหลงผิดได้

2.1.9 ชื่อที่อาจก่อให้เกิดความสำคัญผิด หรือ การหลอกลวงประชาชน เกี่ยวกับความเป็นเจ้าของลักษณะวัตถุประสงค์ หรือฐานะของกิจการ หรือในประการอื่น

2.1.10 ชื่อห้างหุ้นส่วนบริษัททั้งภาษาไทยและ ภาษาต่างประเทศ จะต้องมีการแสดงประเภทนิติบุคคล และชื่อภาษาต่างประเทศให้มีการออกเสียงตรง หรือมีความหมายตรงกับชื่อภาษาไทย ในกรณีเป็นบริษัทมหาชนจำกัดต้องเขียนชื่อภาษาต่างประเทศเป็นภาษาอังกฤษเท่านั้น

2.2 ชื่อที่ส่วนราชการขอความร่วมมือไม่ให้ใช้คำหรือชื่อภาษาต่างประเทศที่มีความหมายดังต่อไปนี้ เป็นส่วนหนึ่งของชื่อห้างหุ้นส่วน และบริษัท

ทหารผ่านศึก อผศ. ผ่านศึก นอกประจำการ

2.1.1 ทหาร หรือตำรวจ

2.1.2 กู้เกียรติไทย

2.1.3 แห่งชาติ แห่งประเทศไทย ชาติไทย

2.1.4 พุทธมณฑล

2.1.5 บริษัทจังหวัด บริษัทพาณิชย์จังหวัด

2.1.6 ชื่อองค์การระหว่างประเทศ เช่น สหประชาชาติ องค์การสหประชาชาติ องค์การศึกษา วิทยาศาสตร์ และวัฒนธรรมของสหประชาชาติ เป็นต้น

2.1.7 ออสเตรเลีย เฮ้าส์

2.1.8 สวิส หรือสวิด

- 2.1.9 นิคมอุตสาหกรรม เขตอุตสาหกรรมทั่วไป เขตอุตสาหกรรม
ส่งออกอาเซียน
- 2.1.10 ศูนย์หัตถกรรมภาคเหนือ ศูนย์หัตถกรรมภาคใต้ ศูนย์หัตถกรรม
ภาคตะวันออกเฉียงเหนือ
- 2.1.11 มหาวิทยาลัย วิทยาลัย สถาบัน โรงเรียน การศึกษา และคำอื่นใน
ภาษาอื่นที่มีความหมายดังกล่าว เว้นแต่ จะได้รับความเห็นชอบจาก
- 2.1.12 ส่วนราชการที่เกี่ยวข้อง
- 2.1.13 ออบฟิช ไซโล หรือห้องเย็น
- 2.1.14 ตลาดกลาง
- 2.1.15 เรดิโอ ไทยแลนด์
- 2.1.16 ทางด่วน หรือ ทางพิเศษ
- 2.1.17 ออมสิน
- 2.1.18 ไทยไฟโตเลียม
- 2.1.19 ไฟโตลู
- 2.1.20 ไฟโตเลียม

วิธีการจองชื่อนิติบุคคลและการกรอกแบบพิมพ์

1. การจองชื่อนิติบุคคลจะต้องเป็นภาษาไทย และให้ระบุภาษาต่างประเทศเป็น
อักษรโรมันด้วยทุกครั้ง
2. ในกรณีตั้งใหม่ถ้าไม่ได้ระบุประเภทนิติบุคคล จะนำไปจดทะเบียนนิติบุคคล
ประเภทใดหรือนำไปจดทะเบียนที่สำนักงานทะเบียนหุ้นส่วนบริษัทใดก็ได้
3. ในกรณีแก้ไขเปลี่ยนแปลงชื่อ ต้องยื่นจดทะเบียนที่สำนักงานทะเบียนหุ้นส่วน
บริษัทซึ่งนิติบุคคลนั้นมีสำนักงานแห่งใหญ่ตั้งอยู่
4. แบบขอจองชื่อนิติบุคคลที่นายทะเบียนอนุญาตให้จองชื่อได้แล้ว ต้องยื่นจด
ทะเบียนภายใน 30 วัน นับแต่วันที่นายทะเบียนมีคำสั่งอนุญาต
5. วิธีการจองชื่อนิติบุคคลสามารถจองชื่อนิติบุคคลได้ตามวิธีการดังนี้
 - 5.1 ทางระบบอินเทอร์เน็ต (internet) โดยให้ลงทะเบียนได้ที่

WWW.thairegistration.com

- 5.2 ยื่นแบบจองชื่อต่อนายทะเบียน

6. วิธีการกรอกแบบพิมพ์

6.1 ทางระบบอินเทอร์เน็ต ให้กรอกรายละเอียดลงในแบบที่ปรากฏในจอคอมพิวเตอร์

6.2 ยื่นแบบจองซื้อต่อนายทะเบียน ให้ดำเนินการ ดังนี้

6.2.1 ให้ผู้เริ่มก่อการ กรรมการ ผู้เป็นหุ้นส่วน หรือหุ้นส่วนผู้จัดการแล้วแต่กรณี กรอกรายละเอียด ชื่อที่อยู่ หมายเลขโทรศัพท์ที่สามารถติดต่อได้ และเป็นผู้ลงลายมือชื่อในแบบจอง ชื่อนิติบุคคลที่นายทะเบียนกำหนดขึ้น โดยนำไปยื่นด้วยตนเอง หรือมอบอำนาจให้บุคคลอื่น (ระบุชื่อผู้รับมอบอำนาจพร้อมผนึกอากรแสตมป์ 10 บาท) ยื่นขอจองซื้อต่อนายทะเบียนจำนวน 2 ฉบับ

6.2.2 ขอจองซื้อได้คราวละไม่เกิน 3 ชื่อ โดยให้เรียงชื่อตามลำดับความต้องการก่อนหลัง เพราะนายทะเบียนจะไม่พิจารณาชื่อลำดับถัดไป หากชื่อลำดับก่อนได้รับอนุญาตให้ใช้แล้ว

6.2.3 การกรอกแบบจองชื่อนิติบุคคล ใช้พิมพ์ดีดหรือเขียนด้วยตัวบรรจงก็ได้

ทั้งนี้ตามคำสั่งสำนักงานทะเบียนหุ้นส่วนบริษัทกลาง เรื่อง แก้ไขเพิ่มเติมระเบียบสำนักงานทะเบียนหุ้นส่วนบริษัทกลางว่าด้วยการจดทะเบียนห้างหุ้นส่วนบริษัท พ.ศ. 2538 ได้กำหนดให้ตราของห้างหุ้นส่วน และบริษัทต้องไม่มีลักษณะอย่างหนึ่งอย่างใด ดังต่อไปนี้

1. เครื่องหมายตรามหาจักรีบรมราชวงศ์
2. พระบรมราชาภิไธย พระปรมาภิไธยย่อของพระมหากษัตริย์ทุกรัชกาล และพระนามาภิไธยย่อของสมเด็จพระอัครมเหสี หรือสมเด็จพระยุพราช
3. พระบรมราชสัญลักษณ์ และพระราชสัญลักษณ์ ของพระมหากษัตริย์ สมเด็จพระอัครมเหสี หรือสมเด็จพระยุพราช
4. พระมหามงกุฏ มงกุฏขัตติยราชনারี หรือเครื่องราชอิสริยาภรณ์อื่นใดที่ใกล้เคียงกับมงกุฏ
5. ฉัตรต่างๆ อันเป็นลักษณะของเครื่องประกอบพระบรมราชอิสริยยศ
6. ตราแผ่นดินตราราชการ ตราครุฑพ่าห์ ธงหลวง ธงชาติ หรือ ธงราชการ เว้นแต่จะได้รับพระราชทานพระบรมราชานุญาต
7. พระราชลัญจกร และลัญจกรในราชการ
8. เครื่องหมายกาชาด ชื่อการชาด กาเยนวา เครื่องหมายราชการ หรือ เครื่องหมายใด ๆ ที่ขัดต่อรัฐประศาสนโยบาย หรือศีลธรรมอันดีของประชาชน

9. เครื่องหมายที่ราชการ องค์กร หน่วยงานของรัฐหรือองค์กรระหว่างประเทศ
ขอสงวนไว้

10. สัญลักษณ์ประจำชาติไทย ได้แก่ ธงชาติไทย ดอกราชพฤกษ์ และศาลาไทย

3. จัดทำคำขอจดทะเบียน และเอกสารประกอบ เพื่อตรวจพิจารณาโดยมีรายละเอียด
ดังนี้ (กรมพัฒนาธุรกิจการค้า, 2548)

3.1 ห้างหุ้นส่วนสามัญนิติบุคคล

3.1.1 คำขอ : แบบ หส.1 , หนังสือรับรอง (ในการ print-out หนังสือรับรอง
ให้อยู่ด้านหลังของหน้าแบบ หส. 1)

3.1.2 รายการ : แบบ หส. 2 (ใช้เฉพาะหน้า 1 และ หน้า 3)

3.1.3 เอกสารประกอบรายการ : แบบ ว.

3.1.4 เอกสารประกอบ

3.1.4.1 แบบจองชื่อนิติบุคคล

3.1.4.2 สำเนาบัตรประจำตัวของผู้จัดการที่ลงชื่อในคำขอจดทะเบียน

3.1.4.3 สำเนาบัตรนายความหรือหลักฐานการเป็นสมาชิกนิติบุคคล
ของผู้รับรองลายมือชื่อ (ถ้ามี)

3.1.4.4 แบบ สสช. 1 จำนวน 2 ฉบับ (ภูมิภาคใช้ 3 ฉบับ)

3.1.4.5 หนังสือมอบอำนาจ (ถ้ามี)

3.2 ห้างหุ้นส่วนจำกัด

3.2.1 คำขอ : แบบ หส.1 , หนังสือรับรอง (ในการ print-out หนังสือรับรอง
ให้อยู่ด้านหลังของหน้าแบบ หส. 1)

3.2.2 รายการ : แบบ หส. 2 (ใช้ทั้ง 3 หน้า)

3.2.3 เอกสารประกอบรายการ : แบบ ว.

3.2.4 เอกสารประกอบ

3.2.4.1 แบบจองชื่อนิติบุคคล

3.2.4.2 สำเนาบัตรประจำตัวของผู้จัดการที่ลงชื่อในคำขอ
จดทะเบียน

3.2.4.3 สำเนาบัตรนายความหรือหลักฐานการเป็นสมาชิก
นิติบุคคลของผู้รับรองลายมือชื่อ (ถ้ามี)

3.2.4.5 แบบ สสช. 1 จำนวน 2 ฉบับ (ภูมิภาคใช้ 3 ฉบับ)

3.2.4.6 หนังสือมอบอำนาจ (ถ้ามี)

ตามประกาศสำนักงานทะเบียนหุ้นส่วนบริษัทกลาง เรื่อง กำหนดแบบวัตถุประสงค์ ประกอบคำขอจดทะเบียน ได้กำหนดแบบวัตถุประสงค์ (แบบ ว.) ไว้ จำนวน 4 แบบ คือ

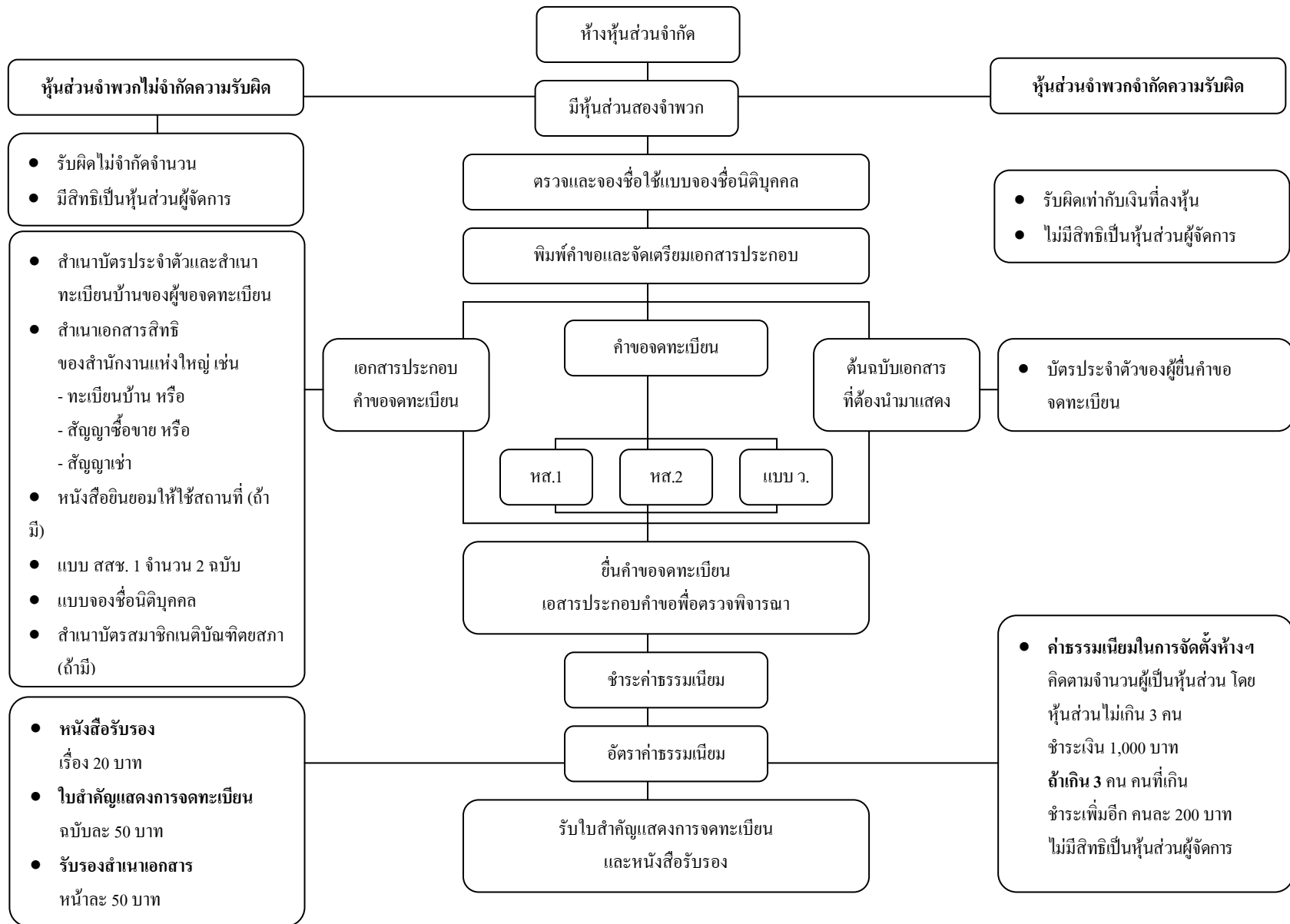
1. แบบวัตถุประสงค์ สำหรับประกอบพาณิชย์กรรม (แบบ ว. 1)
2. แบบวัตถุประสงค์ สำหรับประกอบธุรกิจบริการ (แบบ ว. 2)
3. แบบวัตถุประสงค์ สำหรับประกอบกิจการอุตสาหกรรม และหัตถกรรม (แบบ ว. 3)
4. แบบวัตถุประสงค์ สำหรับประกอบเกษตรกรรม (แบบ ว. 4)

ในกรณีที่ผู้จดทะเบียนยื่นคำขอจดทะเบียน โดยใช้วัตถุประสงค์ตามแบบที่กำหนดไว้ให้เลือกใช้ได้เพียงแบบใดแบบหนึ่ง และหากเป็นกรณีของจดทะเบียนที่มีรายละเอียดวัตถุประสงค์เพิ่มเติมหรือแก้ไขเปลี่ยนแปลงจากแบบวัตถุประสงค์กำหนดดังกล่าวผู้จดทะเบียนต้องจัดทำรายละเอียดวัตถุประสงค์ทั้งหมดตามแบบ ว. แบบประกอบคำขอจดทะเบียน

4. การยื่นขอจดทะเบียน เมื่อจัดทำคำขอจดทะเบียน และเอกสารประกอบเสร็จแล้วให้ผู้เป็นหุ้นส่วนหรือหุ้นส่วนผู้จัดการจะต้องลงลายมือชื่อในคำขอจดทะเบียนและเอกสารประกอบคำขอด้วยตนเอง จะมอบหมายบุคคลอื่นลงลายมือชื่อแทนไม่ได้ และต้องลงลายมือชื่อต่อหน้านายทะเบียนพร้อมแสดงบัตรประจำตัว หรือในกรณีที่ หุ้นส่วนผู้จัดการไม่สามารถลงลายมือชื่อต่อหน้านายทะเบียนได้ให้หุ้นส่วนผู้จัดการลงลายมือชื่อต่อหน้าสมาชิกนิติบุคคลยศสภา หรือทนายความก็ได้ โดยเสียค่าธรรมเนียมซึ่งนับจากจำนวนผู้เป็นหุ้นส่วน กล่าวคือ ผู้เป็นหุ้นส่วนไม่เกิน 3 คน เสียค่าธรรมเนียม 1,000 บาท กรณีเกิน 3 คน จะเสียค่าธรรมเนียมหุ้นส่วนที่เกินเพิ่มอีกคนละ 200 บาททั้งนี้ต้องจดทะเบียน ณ สถานที่รับจดทะเบียนดังนี้ (กรมพัฒนาธุรกิจการค้า, 2548)

4.1 สำนักงานใหญ่ตั้งอยู่ในกรุงเทพมหานคร สามารถยื่นจดทะเบียนได้ที่ สำนักงานบริการจดทะเบียนธุรกิจ 1-7 และส่วนจดทะเบียนกลาง กรม พัฒนาธุรกิจการค้า ถนนนนทบุรี หรือทางอินเทอร์เน็ตเว็บไซต์ www.dbd.go.th

4.2 สำนักงานใหญ่ตั้งอยู่ในเขตภูมิภาค สามารถยื่นจดทะเบียนได้ที่ สำนักงานพัฒนาธุรกิจการค้าจังหวัดนั้นๆ ยกเว้น จังหวัดนนทบุรี สมุทรปราการ และปทุมธานี สามารถขอจดทะเบียนได้ทางอินเทอร์เน็ตเว็บไซต์ www.dbd.go.th อีกทางหนึ่ง



ภาพที่ 1.2 ผังแสดงการจดทะเบียนตั้งห้างหุ้นส่วน
ที่มา (চারি ธีร์นุรักษ์, 2546, หน้า 7)

ข้อดีและข้อเสียของการจัดตั้งห้างหุ้นส่วน

การจัดตั้งห้างหุ้นส่วนมีทั้งข้อดี และข้อเสียซึ่งสามารถสรุปได้ดังนี้ (চারি হিরণ্যরস্মি, 2546, หน้า 6)

ข้อดีของการจัดตั้งห้างหุ้นส่วน

1. สามารถรวมทุน และความรู้ความชำนาญของผู้เชี่ยวชาญเข้ามาร่วมกันดำเนินงาน โดยผู้เป็นหุ้นส่วนจะแบ่งความรับผิดชอบในการดำเนินงานร่วมกันเพื่อให้ห้างหุ้นส่วน ได้รับผลตอบแทนสูงสุด
2. การดำเนินงานของห้างหุ้นส่วนจัดทำได้ง่ายกว่าบริษัทจำกัด การตัดสินใจในการดำเนินงานกระทำได้รวดเร็ว และกฎหมายควบคุมการดำเนินงานเข้มงวดน้อยกว่าบริษัท
3. การจัดตั้งห้างหุ้นส่วนกระทำได้ง่าย และเสียค่าใช้จ่ายน้อยกว่าบริษัทจำกัด

ข้อเสียของการจัดตั้งห้างหุ้นส่วน

1. ห้างหุ้นส่วนอาจสิ้นสุดเมื่อใดก็ได้ เช่น ห้างหุ้นส่วนสามัญ เมื่อหุ้นส่วนคนใดคนหนึ่งตาย ลาออก สัมละตาย หรือไร้ความสามารถ ห้างหุ้นส่วนก็ต้องเลิก ห้างหุ้นส่วนสามัญจดทะเบียนหรือห้างหุ้นส่วนจำกัด หากในสัญญาจัดตั้งห้างหุ้นส่วนกำหนดกรณีที่จะต้องเลิกไว้ เมื่อกรณีนั้นเกิดขึ้นห้างหุ้นส่วนก็ต้องเลิก เป็นต้น
2. เงินลงทุนจำกัด เนื่องจากคุณสมบัติของผู้เป็นหุ้นส่วนเป็นสาระสำคัญ
3. รับผิดชอบในหนี้สินโดยไม่จำกัดจำนวน ผู้เป็นหุ้นส่วนในห้างหุ้นส่วนสามัญ และห้างหุ้นส่วนจำกัด (ประเภทไม่จำกัดความรับผิด) ต้องรับผิดชอบในหนี้สินทั้งปวงของห้างหุ้นส่วนโดยไม่จำกัดจำนวน
4. การดำเนินงานของห้างหุ้นส่วนต้องได้รับความเห็นชอบจากผู้เป็นหุ้นส่วนทุกคน ซึ่งถ้าผู้เป็นหุ้นส่วนมีความคิดเห็นขัดแย้งกันอาจเป็นอุปสรรคต่อการดำเนินงานของห้างหุ้นส่วนได้

การเปลี่ยนกิจการจากกิจการเจ้าของคนเดียวเป็นห้างหุ้นส่วน

ทางเลือกหนึ่งเมื่อกิจการต้องการขยายการดำเนินงานหรือต้องการเพิ่มเงินทุนอาจทำได้โดยการรวมกิจการกันจากกิจการเจ้าของคนเดียวนำมารวมเป็นห้างหุ้นส่วน โดยการโอนสินทรัพย์ หนี้สิน และส่วนของเจ้าของ ซึ่งการบันทึกบัญชีทำได้ 2 วิธี ดังนี้

1. เปิดสมุดบัญชีของห้างหุ้นส่วนขึ้นใหม่ วิธีนี้ต้องปรับปรุงสินทรัพย์ หนี้สิน ผลต่างที่เกิดขึ้นจากการปรับปรุงจะถูกโอนเข้าบัญชีทุนของกิจการเจ้าของคนเดียว หลังจากนั้นจึงทำการปิดบัญชีของกิจการเดิมแต่ละกิจการ แล้วจึงเปิดสมุดบัญชีของห้างหุ้นส่วนขึ้นมาใหม่เพื่อบันทึกการรับโอนสินทรัพย์ หนี้สิน และส่วนของผู้เป็นหุ้นส่วนต่อไป

2. ใช้สมุดบัญชีของกิจการเดิมเป็นสมุดบัญชีของห้างหุ้นส่วนต่อไป วิธีนี้ต้องตกลงกันระหว่างหุ้นส่วนว่าจะใช้สมุดบัญชีของกิจการใดเป็นสมุดบัญชีของห้างหุ้นส่วนต่อไป แล้วจึงปรับปรุงสินทรัพย์ หนี้สิน ผลต่างที่เกิดขึ้นจากการปรับปรุงจะถูกโอนเข้าบัญชีทุนของกิจการเจ้าของคนเดียว ทำการปิดบัญชีของกิจการที่ยกเลิกการใช้สมุดบัญชี และโอนสินทรัพย์ หนี้สิน ส่วนของเจ้าของไปให้กิจการที่ใช้สมุดบัญชีเป็นสมุดบัญชีของห้างหุ้นส่วนต่อไป

ตัวอย่างที่ 1.1 ต่อไปนี้เป็นงบลของร้าน ปู และร้านปลา ก่อนที่จะรวมกิจการเป็นห้างหุ้นส่วน

	สินทรัพย์	ร้านปู	ร้านปลา
เงินสด		8,000	16,000
ลูกหนี้		4,000	2,400
อุปกรณ์	20,000		15,000
หัก ค่าเสื่อมราคาสะสม	<u>2,000</u>	<u>18,000</u>	<u>1,500</u>
		<u>30,000</u>	<u>31,900</u>
หนี้สินและทุน			
เจ้าหนี้		10,000	5,000
ทุน		<u>20,000</u>	<u>26,900</u>
		<u>30,000</u>	<u>31,900</u>

รายการปรับปรุงก่อนที่จะรวมกิจการเป็นห้างหุ้นส่วน ปูปลา มีดังนี้

- ตั้งค่าเผื่อหนี้สงสัยจะสูญเป็น 3% จากยอดลูกหนี้ทั้งร้านปู และร้านปลา
- คิดค่าความนิยมให้ร้านปลา จำนวน 1,600 บาท
- ค่าใช้จ่ายค้างจ่ายร้านปู มีจำนวน 2,000 บาท

ให้รวมกิจการร้านปู และร้านปลา เป็นห้างหุ้นส่วนปลา โดยเปิดสมุดบัญชีของห้าง
หุ้นส่วนขึ้นมาใหม่ การบันทึกบัญชีเป็นดังนี้

สมุดบัญชีร้านปู การบันทึกบัญชีเป็นดังนี้

สมุดรายวันทั่วไป

วันที่	รายการ	เลขที่ บัญชี	เดบิต	เครดิต
	ทุน - ปู		2,120 -	
	ค่าเผื่อหนี้สงสัยจะสูญ			120 -
	ค่าใช้จ่ายค้างจ่าย			2,000 -
	บันทึกรายการปรับปรุงบัญชี			
	ค่าเสื่อมราคาสะสม-อุปกรณ์		2,000 -	
	เจ้าหนี้		10,000 -	
	ค่าเผื่อหนี้สงสัยจะสูญ		120 -	
	ค่าใช้จ่ายค้างจ่าย		2,000 -	
	ทุน - ปู		17,880 -	
	เงินสด			8,000 -
	ลูกหนี้			4,000 -
	อุปกรณ์			20,000 -
	ปิดบัญชีเพื่อโอนสินทรัพย์ หนี้สินไปห้าง หุ้นส่วน			

สมุดบัญชีร้านปลา การบันทึกบัญชีเป็นดังนี้

สมุดรายวันทั่วไป

วันที่	รายการ	เลขที่ บัญชี	เดบิต	เครดิต
	ค่าความนิยม		1,600 -	
	ค่าเพื่อหนี้สงฆ์จะสุญ			72 -
	ทุน - ปลา			1,528 -
	บันทึกรายการปรับปรุงบัญชี			
	ค่าเสื่อมราคาสะสม-อุปกรณ์		1,500 -	
	เจ้าหนี้		5,000 -	
	ค่าเพื่อหนี้สงฆ์จะสุญ		72 -	
	ทุน - ปลา		28,428 -	
	เงินสด			16,000 -
	ลูกหนี้			2,400 -
	อุปกรณ์			15,000 -
	ค่าความนิยม			1,600 -
	ปิดบัญชีเพื่อโอนสินทรัพย์ หนี้สินไปห้าง หุ้นส่วน			

สมุดบัญชีของห้างหุ้นส่วนบุปผา การบันทึกบัญชีเป็นดังนี้

สมุดรายวันทั่วไป

วันที่	รายการ	เลขที่ บัญชี	เดบิต	เครดิต
	เงินสด		8,000 -	
	ลูกหนี้		4,000 -	
	อุปกรณ์		20,000 -	
	ค่าเสื่อมราคาสะสม-อุปกรณ์			2,000 -
	เจ้าหนี้			10,000 -
	ค่าเผื่อหนี้สงสัยจะสูญ			120 -
	ค่าใช้จ่ายค้างจ่าย			2,000 -
	ทุน - บุ			17,880 -
	ผู้นำสินทรัพย์ และหนี้สินมาลงทุนในห้าง หุ้นส่วนส่วนตัว			
	เงินสด		16,000 -	
	ลูกหนี้		2,400 -	
	อุปกรณ์		15,000 -	
	ค่าความนิยม		1,600 -	
	ค่าเสื่อมราคาสะสม-อุปกรณ์			1,500 -
	เจ้าหนี้			5,000 -
	ค่าเผื่อหนี้สงสัยจะสูญ			72 -
	ทุน - ปลา			28,428 -
	ปลานำสินทรัพย์ และหนี้สินมาลงทุนในห้าง หุ้นส่วนส่วนตัว			

ห้างหุ้นส่วนบุปผา
งบดุล
ณ วันที่ 31 ธันวาคม 25x1

(หน่วย:บาท)

สินทรัพย์

สินทรัพย์หมุนเวียน

เงินสด (8,000 + 16,000)		24,000	
ลูกหนี้ (4,000 + 2,400)	6,400		
หัก ค่าเผื่อหนี้สงสัยจะสูญ (120 + 72)	<u>192</u>	<u>6,208</u>	30,208

สินทรัพย์ไม่หมุนเวียน

อุปกรณ์ (20,000 + 15,000)	35,000		
หัก ค่าเสื่อมราคาสะสม (2,000 + 1,500)	<u>3,500</u>	31,500	
ค่าความนิยม		<u>1,600</u>	<u>33,100</u>
			<u>63,308</u>

หนี้สินและส่วนของผู้เป็นหุ้นส่วน

หนี้สินหมุนเวียน

เจ้าหนี้ (10,000 + 5,000)		15,000	
ค่าใช้จ่ายค้างจ่าย		<u>2,000</u>	17,000

ส่วนของผู้เป็นหุ้นส่วน

ทุน - บุ (4,000 + 2,400)		17,880	
ทุน - ปภา (4,000 + 2,400)		<u>28,428</u>	<u>46,308</u>
			<u>63,308</u>

ตัวอย่างที่ 1.2 จากตัวอย่างที่ 1.1 ให้ใช้สมุดบัญชีของร้านปลาเป็นสมุดบัญชีของห้างหุ้นส่วน
ปลาต่อไป การบันทึกบัญชีเป็นดังนี้

สมุดบัญชีร้านปลา การบันทึกบัญชีเป็นดังนี้

สมุดรายวันทั่วไป

วันที่	รายการ	เลขที่ บัญชี	เดบิต	เครดิต
	ทุน - ปลา		2,120 -	
	ค่าเพื่อหนี้สงสัยจะสูญ			120 -
	ค่าใช้จ่ายค้างจ่าย			2,000 -
	บันทึกรายการปรับปรุงบัญชี			
	ค่าเสื่อมราคาสะสม-อุปกรณ์		2,000 -	
	เจ้าหนี้		10,000 -	
	ค่าเพื่อหนี้สงสัยจะสูญ		120 -	
	ค่าใช้จ่ายค้างจ่าย		2,000 -	
	ทุน - ปลา		17,880 -	
	เงินสด			8,000 -
	ลูกหนี้			4,000 -
	อุปกรณ์			20,000 -
	ปิดบัญชีเพื่อโอนสินทรัพย์ หนี้สินไปห้าง หุ้นส่วน			

สมุดบัญชีร้านปลา (ใช้เป็นสมุดบัญชีของห้างหุ้นส่วนปลาต่อไป) การบันทึกบัญชีเป็นดังนี้
 สมุดรายวันทั่วไป

วันที่	รายการ	เลขที่ บัญชี	เดบิต	เครดิต
	ค่าความนิยม		1,600 -	
	ค่าเพื่อหนี้สงฆ์จะสุญ			72 -
	ทุน - ปลา			1,528 -
	บันทึกรายการปรับปรุงบัญชี			
	เงินสด		8,000 -	
	ลูกหนี้		4,000 -	
	อุปกรณ์		20,000 -	
	ค่าเสื่อมราคาสะสม-อุปกรณ์			2,000 -
	เจ้าหนี้			10,000 -
	ค่าเพื่อหนี้สงฆ์จะสุญ			120 -
	ค่าใช้จ่ายค้างจ่าย			2,000 -
	ทุน - ปลา			17,880 -
	รับโอนสินทรัพย์ และหนี้สินของร้านปลา มาลงทุนใน ห้างหุ้นส่วนสัตว์น้ำ			

งบลหลังรับโอนสินทรัพย์ และหนี้สินของร้านปลาจะมีแสดงรายการและจำนวนเงินเช่นเดียวกับตัวอย่างที่ 1.1

สรุป

ห้างหุ้นส่วนเป็นกิจการที่จัดตั้งโดยบุคคลตั้งแต่ 2 คนขึ้นไปตกลงเข้ากันเพื่อกระทำกิจการร่วมกันด้วยประสงค์จะแบ่งปันกำไรอันจะพึงได้จากกิจกรรมที่ทำนั้น โดยแบ่งเป็น 2 ประเภท คือ ห้างหุ้นส่วนสามัญ และห้างหุ้นส่วนจำกัด ห้างหุ้นส่วนสามัญจะจดทะเบียนเป็นนิติบุคคลหรือไม่ก็ได้ ถ้าไม่จดทะเบียนห้างหุ้นส่วนสามัญจะมีฐานะเป็นบุคคลธรรมดา แต่ถ้าจดทะเบียนห้างหุ้นส่วนสามัญจะมีฐานะเป็นนิติบุคคล มีหุ้นส่วนประเภทเดียว ได้แก่ หุ้นส่วนประเภททำไม่จำกัดความรับผิด สำหรับห้างหุ้นส่วนจำกัด กฎหมายกำหนดให้ต้องจดทะเบียนเป็นนิติบุคคลเท่านั้น โดยมีหุ้นส่วน 2 ประเภท ได้แก่ หุ้นส่วนประเภทจำกัดความรับผิด และหุ้นส่วนประเภทไม่จำกัดความรับผิด

การจดทะเบียนจัดตั้งห้างหุ้นส่วน มีขั้นตอน คือ ทำสัญญาระหว่างหุ้นส่วน ขอตรวจสอบและจองชื่อห้างหุ้นส่วนจำกัด จัดทำคำขอจดทะเบียนและเอกสารประกอบ การยื่นขอจดทะเบียน

ทั้งนี้การจัดตั้งห้างหุ้นส่วนอาจเกิดจากการระดมทุนเพิ่ม หรือขยายกิจการจากกิจการเจ้าของคนเดียวนำมารวมกันเป็นห้างหุ้นส่วน ซึ่งมีวิธีการบันทึกบัญชีได้ 2 วิธี คือ เปิดสมุดบัญชีของห้างหุ้นส่วนขึ้นใหม่ และใช้สมุดบัญชีของกิจการเดิมเป็นสมุดบัญชีของห้างหุ้นส่วนต่อไป

แบบฝึกหัดท้ายบท

1. ห้างหุ้นส่วนหมายถึงอะไร
2. ห้างหุ้นส่วนแบ่งได้กี่ประเภท อะไรบ้าง อธิบาย
3. หุ้นส่วนประเภทจำกัดความรับผิดชอบกับหุ้นส่วนประเภทไม่จำกัดความรับผิดชอบต่างกันอย่างไร
4. วิธีการจดทะเบียนจัดตั้งห้างหุ้นส่วนมีขั้นตอนอย่างไร
5. การขอตรวจสอบและจองชื่อนิติบุคคลทำได้อย่างไรบ้าง
6. การตั้งชื่อนิติบุคคลต้องไม่มีคำหรือข้อความใดบ้าง
7. แบบวัตถุประสงค์ที่ใช้ประกอบการจดทะเบียน มีกี่แบบอะไรบ้าง
8. ให้ออกข้อดี และข้อเสียของการจัดตั้งห้างหุ้นส่วนมาอย่างละ 3 ข้อ
9. ร้านนก และร้านเล็กตกลงรวมกิจการเข้าเป็นห้างหุ้นส่วน นกเล็ก โดยแบ่งผลกำไรขาดทุนเท่ากัน งบดุลของร้านนก และร้านเล็ก ในวันที่ 1 มีนาคม 25x2 เป็นดังนี้

	ร้านนก	ร้านเล็ก
เงินสด	45,000	60,000
ลูกหนี้	90,000	75,000
สินค้า	60,000	75,000
เครื่องใช้สำนักงาน	75,000	90,000
ค่าเสื่อมราคาสะสม-เครื่องใช้สำนักงาน	<u>(30,000)</u>	<u>(45,000)</u>
	<u>240,000</u>	<u>255,000</u>
เจ้าหนี้	75,000	90,000
เงินกู้	15,000	30,000
ทุน	<u>150,000</u>	<u>135,000</u>
	<u>240,000</u>	<u>255,000</u>

นก และเล็ก ตกลงกันว่าจะรับ โอนสินทรัพย์ หนี้สิน และทุนของแต่ละกิจการ หลังจากที่ได้ปรับปรุงรายการต่าง ๆ ดังนี้

1. ให้ตั้งค่าเผื่อหนี้สงสัยจะสูญ 5% ของยอดลูกหนี้แต่ละกิจการ

2. สินค้าของร้าน นก ให้ตีราคาเป็น 80,000 บาท ส่วนสินค้าของร้านเล็ก ให้ตีราคา ลดลง 10,000 บาท
3. ให้บันทึกค่าใช้จ่ายล่วงหน้า ร้านเล็ก จำนวนเงิน 1,000 บาท
4. ให้บันทึกค่าใช้จ่ายค้างจ่าย ร้านนก จำนวนเงิน 800 บาท
5. เครื่องใช้สำนักงาน ร้านนก ให้ตีราคาใหม่เป็นราคาสุทธิ 50,000 บาท

- ให้ทำ
1. บันทึกรายการปรับปรุงสินทรัพย์ หนี้สิน และทุน ในสมุดบัญชีของแต่ละกิจการ
 2. บันทึกรายการรวมกิจการเป็นห้างหุ้นส่วน นกเล็ก โดยเปิดสมุดบัญชีของห้างหุ้นส่วนนกเล็กใหม่
 3. งบดุลของห้างหุ้นส่วน นกเล็ก ณ วันที่ 1 มีนาคม 25x2

10. จากแบบฝึกหัดข้อ 9 ให้ทำ

1. บันทึกรายการปรับปรุงสินทรัพย์ หนี้สิน และทุน ในสมุดบัญชีของแต่ละกิจการ
2. บันทึกรายการรวมกิจการเป็นห้างหุ้นส่วน นกเล็ก โดยใช้สมุดบัญชีของร้านเล็กเป็นสมุดบัญชีของห้างหุ้นส่วน (ให้ปิดสมุดบัญชีของนกด้วย)
3. งบดุลของห้างหุ้นส่วน นกเล็ก ณ วันที่ 1 มีนาคม 25x2